

162,495



SECCION TECNICA
CLASIFICACION I. P. C.
CLASE F 34 _____
SUBCLASE C _____

MEMORIA DESCRIPTIVA

correspondiente a la solicitud de concesión de un

MODELO DE UTILIDAD

SOLICITANTE: "SAGARDUI, S.A." de nacionalidad
española.-

RESIDENCIA: Avda. del Ejército, 9

BILBAO.-

ENUNCIADO: "DISPOSITIVO PERFECCIONADO DE ARTICU-
LACION Y FIJACION DE TAPAS Y ENCIME-
RAS DE COCINAS"

Prioridad: Patente _____ n.º _____ del _____



1

La presente memoria descriptiva tiene como fin la declaración del objeto sobre el que ha de recaer el privilegio de explotación industrial y comercial exclusivo en el territorio nacional de un Modelo de Utilidad de acuerdo con la vigente Legislación, que como el enunciado indica se trata de "DISPOSITIVO PERFECCIONADO DE ARTICULACION Y FIJACION DE TAPAS Y ENCIMERAS DE COCINAS"

5

10

En las cocinas domesticas, especialmente si son de gas, conviene que dispongan de la posibilidad de remoción de la encimera o mesa de trabajo, con objeto de facilitar la limpieza de los conductos de gas en general de los instrumentos internos de la cocina.

15

Esto se logra a la perfección con nuestro invento que proporciona una perfecta independencia funcional entre la tapa propiamente dicha y la encimera o mesa de trabajo, permitiendo a ambas su rebatimiento a partir de la posición horizontal, hasta rebasar ligeramente la vertical para quedar sostenidas por gravedad.

20

En cuanto a la tapa, esta no dispone de ningun sistema de fijación en una posición determinada siendo su movimiento completamente libre, entre dos cualquiera de sus posiciones; para aliviar el esfuerzo necesario para ejecutar el movimiento de elevación y descenso de la tapa, esta se encuentra provista en su eje de giro, de un resorte compensador asi como de un tope para la posición mas elevada de la misma

25

30

La encimera, por su parte, se encuentra articulada alrededor del mismo eje que la tapa; dicho eje está fijado en unos soportes adosados por la parte exterior al paramento trasero de la cocina simplificando notablemente su constitución.



1

En la parte anterior de la cocina, la encimera está provista de dos trinquetes que impiden la remoción de ella hasta no ser liberada de estos trinquetes, para lo que es preciso abrir previamente la puerta del horno de la cocina para tener acceso a dichos trinquetes, de donde se deduce que dicha encimera no puede ser levantada casualmente.

5

Para comprender mejor la naturaleza del invento en el plano adjunto hacemos una representación esquemática de su utilización, no siendo en absoluto limitativa y susceptible por ello de las modificaciones accesorias que no alteren las características esenciales.

10

La figura 1 es una vista en alzado con media sección, presentando a la tapa y encimera en una posición inmediatamente anterior a la retención de ésta última por los trinquetes.

15

La figura 2 es una sección de perfil mostrando a la tapa y encimera en la posición horizontal.

La figura 3 es una sección del detalle de la retención de la encimera realizada por los trinquetes.

20

En ellas se anotan las siguientes particularidades

Nº 1.- Tapa

Nº 2.- Eje de articulación.

Nº 3.- Pasador-tope.

25

Nº 4.- Tabique de límite de carrera.

Nº 5.- Soporte de eje.

Nº 6.- Encimera.

Nº 7.- Palanca de trinquete.

Nº 8.- Muelle.

30

Nº 9.- Panel de mandos.



1

Nº10.- Extremo de accionamiento del trinquete.

Nº11.- Resortes laminares.

Nº12.- Ala de retención.

5

Nº13.- Superficie curva.

10

La tapa (1) está articulada alrededor del eje (2) que es solidario de ella y arrastra en su movimiento giratorio, a un pasador-tope (3) que al apoyarse en el tabique (4) dispuesto en el soporte (5) del eje limita la posición de máxima apertura de la tapa permitiendole un giro de unos cien grados a partir de la posición horizontal o de cerrado.

Alrededor del eje (2) se encuentra un resorte compensador cuyo efecto es el de disminuir la acción gravitatoria del peso de la tapa.

15

La encimera (6) esta asimismo articulada alrededor del mismo eje (2) que la tapa, y por lo tanto el pasador-tope (3) de esta limita tambien el movimiento de apertura de la encimera; ésta última dispone lateralmente en las proximidades de sus vértices anteriores, de dos trinquetes, cada uno de los cuales está compuesto por una palanca (7) dotada de un muelle (8) que la impulsa a su posición de retención

20

Estas palancas estan ocultas tras el panel de mandos (9) de la cocina, pero su extremo inferior (10) asoma bajo este panel para permanecer oculto tras la puerta del horno (no representada); abriendo esta puerta, se tiene acceso a dichos extremos inferiores (10) con lo que presionandolos hacia fuera, liberamos la encimera (6) que por la acción de los resortes (11) se desplaza ligeramente hacia arriba de forma que en el momento en que dejemos de presionar sobre los extremos (10), los trinquetes no pueden enganchar a la

25

30



1 encimera que queda asi liberada.

5 Para volver a retener a la encimera solo es preciso empujar esta hacia abajo de manera que el ala de retención (12) se apoya sobre la superficie curva (13) y des-
place la parte superior del trinquete con objeto de volver a reenganchar a la encimera una vez rebasada dicha superficie curva en sentido descendente.

10 Descrita suficientemente la naturaleza del presente invento así como su realización industrial, sólo cabe añadir que en su conjunto y partes constitutivas es posible introducir cambios de forma, materia y disposición en cuanto tales alteraciones no supongan variación sustancial del mismo

15 El solicitante al amparo de los Convenios Internacionales sobre Propiedad Industrial, se reserva el derecho de extender esta demanda a los países extranjeros, si fuera posible reivindicando la misma prioridad de la presente solicitud.

NOTA

20 El Modelo de Utilidad que se solicita como nuevo en España, por veinte años, de acuerdo con la vigente Legislación deberá recaer sobre "DISPOSITIVO PERFECCIONADO DE ARTICULACION Y FIJACION DE TAPAS Y ENCIMERAS DE COCINAS" en todo de acuerdo con las siguientes

REIVINDICACIONES

25 1ª.- Dispositivo perfeccionado de articulación y fijación de tapas y encimeras de cocinas, caracterizado porque consiste en la colocación sobre el bastidor general de la cocina de, al menos un par de soportes, alineados que poseen un único eje teórico de articulación, sobre el cual se
30 pueden articular la placa encimera o mesa de trabajo de la co-



1 cina, y la tapa de cobertura de la misma, disponiendo esta de
al menos un pasador-tope solidario a ella en su giro, que se
apoya sobre un resalte adecuadamente dispuesto en dichos so-
portes, de forma que partiendo desde la posición horizontal
5 de la tapa, permita a esta un giro de algo más de un ángulo
recto, en el sentido de rebatimiento de la misma.

2^a.- Dispositivo perfeccionado de articula-
ción y fijación de tapas y encimeras de cocinas, en todo de
acuerdo con la anterior reivindicación caracterizado porque
10 dicha tapa lleva incorporado a su eje un resorte compensador
del peso de aquella de forma que anula en parte la acción de
la fuerza de gravedad en los estados intermedios de la tapa
entre la posición vertical y la horizontal.

3^a.- Dispositivo perfeccionado de articula-
ción y fijación de tapas y encimeras de cocinas, en todo de
acuerdo con las anteriores reivindicaciones, caracterizado
porque la encimera o mesa de trabajo de la cocina puede arti-
cularse alrededor del mismo eje que la tapa, y con su misma
amplitud de giro, y dispone de dos trinquetes dispuestos late-
ralmente en las proximidades de sus vértices anteriores, estan-
do estos trinquetes ocultos por el panel de mandos de la co-
cina y por la parte superior de la puerta frontal de la misma
20

4^a.- Dispositivo perfeccionado de articula-
ción y fijación de tapas y encimeras de cocinas, en todo de
acuerdo con las anteriores reivindicaciones, caracterizado
porque dichos trinquetes están constituidos cada uno por una
palanca provista de un muelle que posiciona al trinquete en
la fase de retención de la encimera, pudiendo anularse la ac-
ción del muelle, actuando manualmente sobre un extremo de di-
cha palanca para lo cual es preciso abrir previamente dicha
25
30



1 puerta frontal con el fin de tener acceso a dicha extremidad
de la palanca de trinquete.

5 5ª.- Dispositivo perfeccionado de articulación y fijación de tapas y encimeras de cocinas, en todo de
acuerdo con las anteriores reivindicaciones, caracterizado
porque la cabeza de dichos trinquetes disponen de una super-
ficie superior curva dispuesta de forma que durante el abati-
miento de la encimera hacia su posición normal de trabajo, el
10 ala interior de fijación, existente en la misma, se apoya
contra dicha superficie desplazando hacia el centro de la
cocina a las cabezas de los trinquetes con lo que dichas alas
rebasan a las cabezas citadas, las cuales vuelven a su posi-
ción de retención debido a su muelle propio, quedando reteni-
da la encimera, merced a dichas alas y dichos trinquetes.

15 6ª.- Dispositivo perfeccionado de articulación y fijación de tapas y encimeras de cocina, en todo de
acuerdo con las anteriores reivindicaciones, caracterizado
porque solidarios a la encimera se encuentran unos resortes
que se apoyan en el bastidor de la cocina, de forma que cuan-
do se liberan ambos trinquetes, dichos resortes efectúan un
20 pequeño giro de elevación de la encimera, con lo que al dejar
a los trinquetes para que vuelvan a su posición inicial, no
quede la encimera retenida.

25 7ª.- "DISPOSITIVO PERFECCIONADO DE ARTICULACION Y FIJACION DE TAPAS Y ENCIMERAS DE COCINA"

Según queda sustancialmente descrito en la
presente memoria que consta de siete hojas mecanografiadas por
una sola cara acompañada de sus correspondientes dibujos.

Madrid,

30 El Agente Oficial
MIGUEL FERNANDEZ-LOAYSA PINZON
P. P.

Fig.1

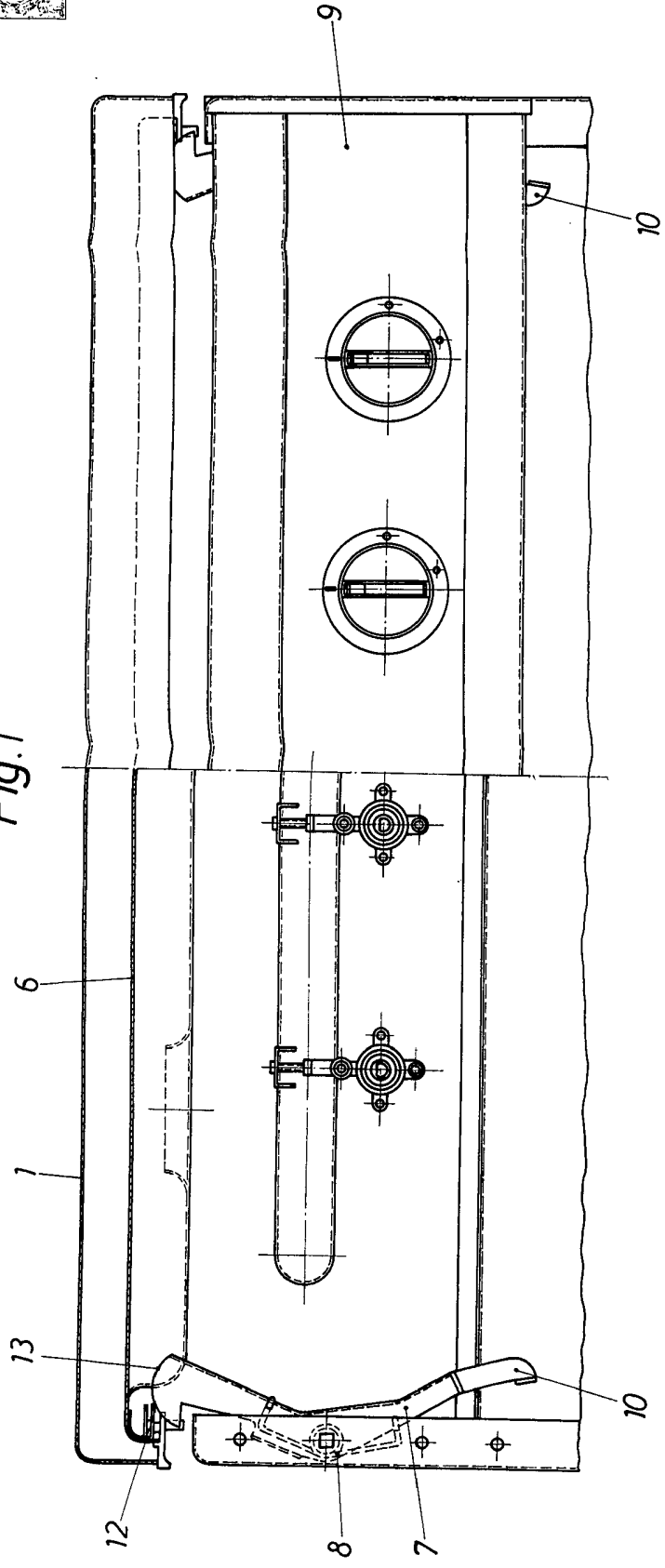


Fig. 2

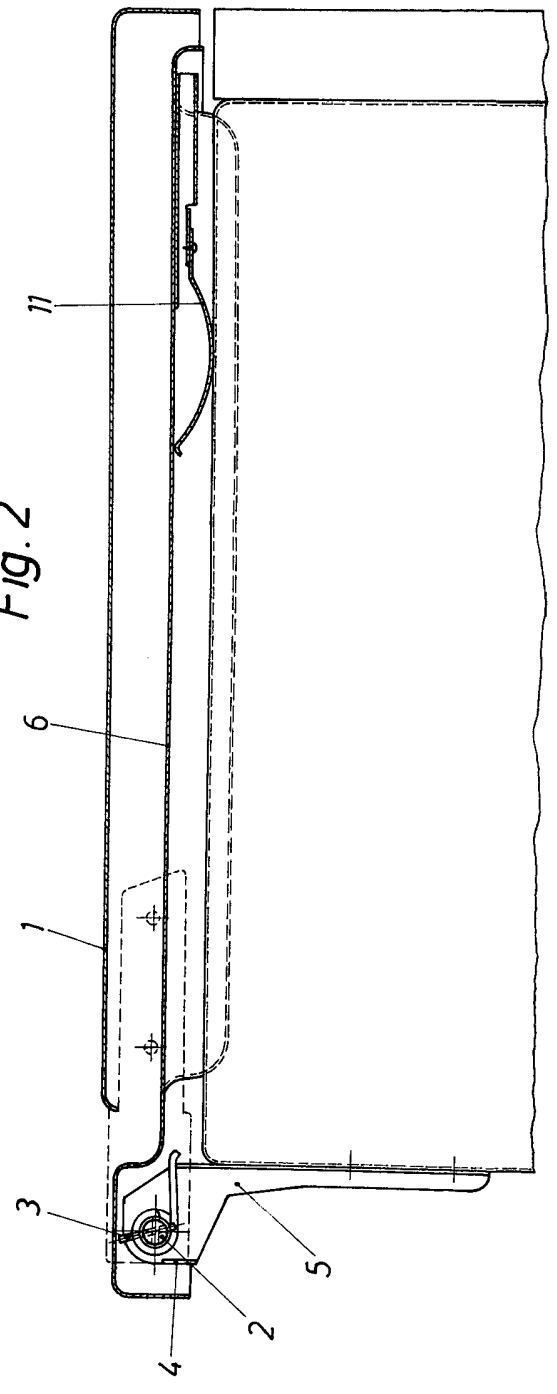
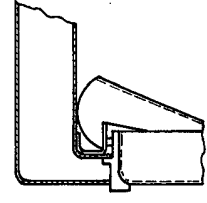


Fig. 3



Escala variable
 Madrid.
 El Agente Oficial.
 MIGUEL FERNANDEZ ALVAREZ
 F. P.