

162366



14

162366

MODELO DE UTILIDAD

162366

SECCION TECNICA	
CLASIFICACION I. P. C.	
CLASE <u>B65</u>	<u>A47</u>
SUBCLASE <u>H</u>	<u>K</u>

A favor de Don Manuel Angel Pajarifio, de nacionalidad española, domiciliado en Vigo (Pontevedra), Avenida - de Felipe Sánchez 12, por "DISPENSADOR AUTOMATICO EN SU FUNCIONAMIENTO PARA DISTRIBUCION DE HOJAS-SERVICIO DE PAPEL HIGIENICO".

-oOo-

MEMORIA DESCRIPTIVA

5. El presente registro de Modelo de Utilidad, concierne como su enunciado indica, a un dispensador automático en su funcionamiento para distribución de hojas-servicio de papel higiénico, de acuerdo con la descripción detallada del mismo se realiza, debiendo interpretarse siempre este concepto en su sentido más



1972

162366

amplio y nunca en limitativo.

5. Este resultado industrial mejora notablemente todo cuanto sobre el particular se conoce y utiliza actualmente, tanto por su sencillez constructiva - como de aplicación, pudiendo instalarse en toda clase de servicios.

Son ventajas esenciales de este modelo de dispensador automático para distribución de hojas-servicio de papel higiénico:

10. Que por sus líneas estilizadas y sencillo - diseño, no obstaculiza el espacio habitual reservado para el fin a que se destina.

15. La economía que supone el obtener automáticamente cada hoja-servicio de papel higiénico, ya cortada.

La de impedir que las hojas de papel higiénico estén expuestas al contacto con el polvo, y sean rozadas o manipuladas indebidamente, lo que presupone - una finalidad completamente higiénica de uso y servicio.

20. El dispensador automático para distribución de hojas-servicio de papel higiénico, según la presente invención comprende en definitiva:

25. a) un cajetín totalmente cerrado, que presenta una abertura frontal, - pudiendo ésta alojarse en - cualquier otra parte del dispensador sin que afecte a su esencialidad.-



042:072

5. b) dicha abertura frontal es necesaria para la salida automática de las hojas-servicio de papel higiénico, siendo abatible en sentido de apertura y cierre la parte frontal, que va provista de un sistema de cierre.

c) la tapa inferior, lleva un alojamiento para el conjunto de pestaña y eje, para el accionamiento de la parte frontal.

10. d) la parte posterior del cajetín, va provisto de tres orificios funcionales, destinados para sujeción del objeto -dispensador, teniendo en cuenta sus medidas entre ejes y distancias.

15. e) como complemento esencial del aparato, ya que sin él no funcionaría, esencialmente y, de modo indispensable, para la salida automática de las -hojas-servicio de papel higiénico el formato especial de estas y como característica esencial el modo peculiar del plegado de las mismas, los cuales van de forma continuada unidos por el final de la primera con -el principio de la siguiente y así sucesivamente, al objeto de al haber utilizado una que salga el principio de la otra.

25. Para una mejor comprensión de la presente -invención, hacemos a continuación una descripción detallada con referencia a los dibujos adjuntos, en los



1970

162366

14 00

5. cuales, sólo a título de ejemplo, se representa - una preferente forma de realización práctica:

La figura 1 representa en A la parte cen-
tral del objeto-dispensador, en la que con la le-
tra B podemos ver el alojamiento del sistema de -
cierre-apertura. La letra C representa la abertura
para salida de hojas-servicio, y la D el alojamien-
to para el accionamiento de apertura.

10. En la figura 2 podemos ver la parte poste-
rior del objeto-dispensador en E y en F los orifi-
cios destinados para la sujeción del objeto dispensa-
dor.

15. En la figura 3 se representa en perspecti-
va el objeto-dispensador y un detalle lateral inferior
del objeto en la letra H; y mediante la letra I deta-
lle de la pestaña que aloja el eje del accionamiento
de la parte frontal del objeto-dispensador.

20. La figura 4 da idea de conjunto del formato
del paquete hojas-servicio de papel higiénico para el
dispensador automático, y mediante la vista de la le-
tra J, y en K se aprecia la forma característica del
plegado de las hojas-servicio en el formato del paque-
te.

NOTA

25. Descrita suficientemente la naturaleza del



162366

1972

5. invento, así como la manera de realizarlo en la práctica, debe hacerse constar que las disposiciones anteriormente indicadas son susceptibles de modificaciones en detalle en cuanto no alteren su principio fundamental, siendo lo que constituye la esencia del referido invento, y por lo que se solicita Modelo - de Utilidad por 20 años en España sobre: DISPENSADOR AUTOMATICO EN SU FUNCIONAMIENTO PARA DISTRIBUCION DE HOJAS-SERVICIO DE PAPEL HIGIENICO, caracterizándose
10. por las siguientes:

REIVINDICACIONES

15. 1ª.- Dispensador Automático en su funcionamiento para distribución de hojas-servicio de papel higiénico, caracterizado porque se compone de un cajetín totalmente cerrado, que presenta una abertura frontal, necesaria para la salida automática de las hojas-servicio de papel higiénico, siendo la indicada parte frontal abatible en sentido de apertura y - cierre, la cual está provista de un sistema de cierre.
20. 2ª.- Dispensador Automático en su funcionamiento para distribución de hojas-servicio de papel higiénico, según la reivindicación 1, caracterizado porque la tapa inferior, lleva un alojamiento para - el accionamiento de apertura, formado por el conjunto de pestaña y eje.
25. 3ª.- Dispensador Automático en su funcionamiento para distribución de hojas-servicio de papel

302:972

-6-

162366

149



5. higiénico, según las reivindicaciones 1ª y 2ª caracterizado porque la parte posterior del cajetín va provisto de tres orificios funcionales, teniendo en cuenta sus medidas entre ejes y distancias, destinados a la sujeción del objeto.

10. 4ª.- Dispensador automático en su funcionamiento para distribución de hojas-servicio de papel higiénico, de acuerdo con las reivindicaciones anteriores, caracterizado además de forma esencial y complementando el aparato reivindicado, porque para la salida automática de las hojas-servicio de papel, el formato especial de éstas tiene como característica el modo peculiar del plegado de las mismas.

15. 5ª.- Dispensador automático en su funcionamiento para distribución de hojas-servicio de papel higiénico, tal y como se describe sustancialmente en la presente memoria e ilustrado en los dibujos adjuntos.

20. Esta memoria consta de seis hojas escritas a máquina por una sola cara.

Madrid,

14 OCT. 1970

MANUEL INCORPO QUEIMADELOS
P. P.

Fdo.: Alejandro Martínez Delso

Fig. 1^a

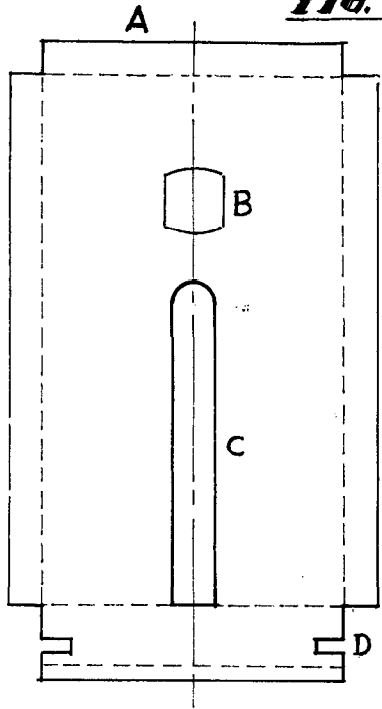


Fig. 2^a

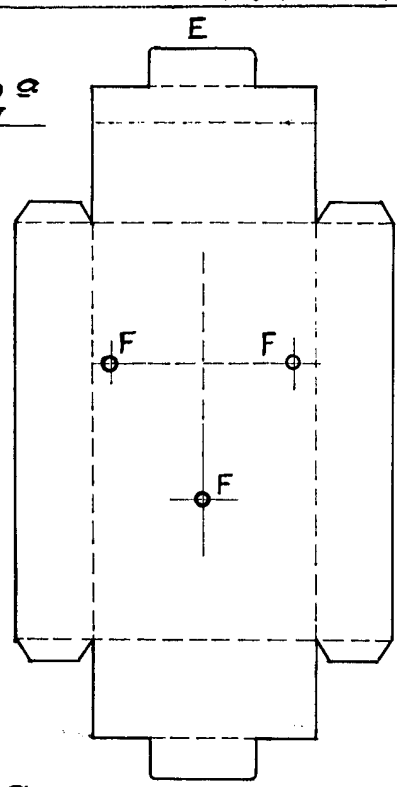


Fig. 3^a

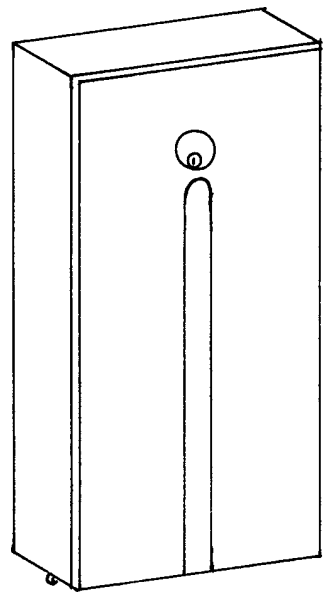
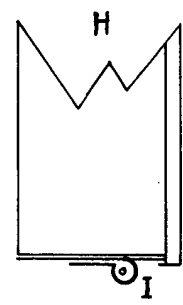
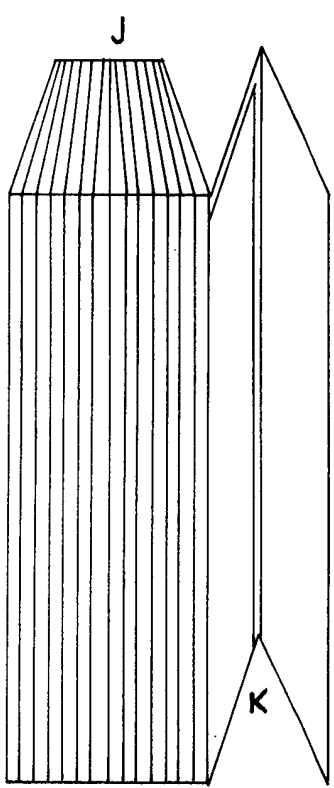


Fig. 4^a



MADRID, 13 Nov. 1911

MANUEL ANGEL CASAS PAJARINO
[Handwritten signature]

Escala Variable