



161912

SECCION TECNICA
CLASIFICACION I. P. C.
C. <u>E06</u>
SUBCLASE <u>B</u>

MODELO DE UTILIDAD

que por veinte años, para España, se solicita a favor de la firma VIGUETAS CORONA, S.A. "VICOSA" entidad española, residente en SEVILLA (España) c/ Perú, s/n, por: "PERFILES PERFECCIONADOS PARA LA CONSTRUCCION DE VENTANAS Y PUERTAS METALICAS DE CORREDERAS".-

MEMORIA DESCRIPTIVA

La presente invención trata de la construcción de ventanas y puertas metálicas de correderas mediante perfiles de flejes laminados, plegados y conformados en frío.--

Las ventanas y puertas así fabricadas, proporcionan una serie de grandes ventajas entre las que se cuentan la facilidad de fabricación de ellas por el reducido número de perfiles empleados, ligereza de los mismos, su reducido coste, funcionamiento suave y su perfecto ajuste para impedir la entrada del agua y viento una vez cerrada.--

Su aplicación en la construcción de edificios, viviendas, almacenes, escuelas, fábricas, etc. es cada día de mayor interés, pues las ventanas y puertas de éste tipo, no ocupan, al abrirlas, espacio alguno en el interior de las habitaciones ó locales, no estorbando tampoco a las persianas interiores ó exteriores.--



20 Su funcionamiento es perfecto, ya que las hojas móviles van montadas sobre roldanas que se deslizan suavemente por el perfil inferior sobre los salientes que el perfil fijo tiene, sirviendo dichos salientes tanto en la parte superior como en la inferior para que penetren en el alojamiento que tienen los perfiles de las hojas móviles, que el bastidor ó marco fijo vá construido todo el con el mismo perfil, impidiendo de esta forma - la entrada del viento.-

25 Este tipo de ventana y puerta puede fabricarse con distintas variantes tales como; con dos hojas correderas, con una fija y dos correderas, con montantes fijos, etc, pero fundamentalmente se compone de bastidor fijo y dos hojas móviles, fabricadas según se pasa a describir a continuación.-

30 Por un bastidor ó marco fijo formado todo él por el perfil (1 figs. 1-2-3) fabricado en fleje plegado ó conformado de forma general rectangular, presentando por su parte delantera interior dos salientes ó carriles (2 figs. 2-3) en los que entran acoplados los perfiles de las puertas correderas en un hueco que llevan dispuestos, sirviendoles de carriles guias para su desplazamiento, llevándo el perfil del marco fijo (1 figs. 1-2-3) por su parte inferior, un pequeño saliente (3 fig. 2) al objeto de evitar que el agua de condensación depositada en los cristales por la diferencia de temperatura exterior é interior de los edificios, al chorrear, moje y manche las paredes y suelo de las -  
35 habitaciones, presentando también un plano inclinado (4 figs. 2-3) hacia el exterior, para que tanto el agua de condensación, como la de lluvia caidas sobre la parte baja, pasen a través de unos -  
40 taladros (5 fig. 2) practicados en dicha parte baja, a unas canales de desagüe (6 fig. 2) dispuestas en la parte inferior ó fondo.

45 Los marcos móviles (7 figs. 1-2-3) ván formados por los dos tipos de perfiles (8 fig. 2) y (9 fig. 2) empleándose el per-



50 fil (8 figs. 2-3) para la parte inferior y laterales de estos marcos móviles, siendo de forma rectangular abiertos por su parte inferior (10 figs. 2-3) y con un canal (11 figs. 2-3) - por su parte opuesta, donde se introduce el cristal (12 figs. 1-2-3) fijándose en la parte abierta (10 figs. 2-3) del perfil inferior (8 figs. 2-3) unos ejes soportes (13 fig. 2) con las roldanas (14 fig. 2) que sirven para el deslizamiento de las - hojas móviles.-

55 Con dos perfiles (9 fig. 2) se forma la parte superior de las hojas móviles, siendo éste perfil (9 fig. 2) de forma general rectangular cerrado por su parte inferior y abierto por su parte superior, formándose a modo de un seis, quedando el conjunto al unir los dos perfiles (9 fig. 2) tanto su parte superior (10 fig. 2) como la inferior (11 fig. 2) abiertas, sirviendo 60 la inferior para la entrada y acople del cristal por su borde superior tapándose la abertura que queda alrededor de las hojas móviles, mediante un perfil especial (15 figs. 2-3) que entra a presión en la abertura superior, pudiendo ser este perfil de material plástico, fleje de acero, aluminio etc. sirviendo - 65 al mismo tiempo para cerrar la holgura e impedir la entrada del viento.-

70 Para el montaje de los cristales, éste perfil (15 figs. 2-3) deja en su colocación un espacio suficiente para que se puedan subir las hojas móviles, sacándolas fácilmente del carril inferior (2 figs. 2-3) con lo cual quedan desmontadas dichas hojas pudiéndose una vez desmontadas, quitar de la parte alta los perfiles (15 figs. 2-3) que como se dijo entran a presión por el hueco superior que queda entre los dos perfiles (9 fig. 2) por - 75 el que se introducirá el cristal (12 figs. 2-3) fijándolo a los perfiles en todo su contorno con la masilla (16 figs. 2-3) volviéndose una vez colocados los cristales a montar a presión los



perfiles (15 figs. 2-3) de fijación sobre los perfiles (9 fig. 2).-

80 Para evitar que las hojas móviles debido a cualquier -  
movimiento extraño pudieran salirse del carril inferior una vez -  
montadas, se han dispuesto en las partes altas de los laterales -  
unas piezas de fijación (17 fig. 2) de chapa plegada y atornilla-  
das, con las que se impide puedan subirse las hojas.-

85 Los huecos que quedan una vez cerradas las puertas en -  
la intersección de las hojas móviles en sus extremos alto y bajo, -  
se tapen mediante unas piezas metálicas (18 fig. 2) con junta de -  
Neopreno ó similar, al objeto de impedir la entrada del viento, -  
así como fijar en todo el largo de los perfiles que coinciden  
90 en el centro, unos pequeños perfiles (19 fig. 3) en forma de Z -  
que sirven para cerrar la rendija que queda entre estos.-

Según este sistema de fabricación de puertas y ventanas  
los perfiles empleados para ello, puede fabricarse su perfilado -  
en distintas variaciones, así como en diferentes metales, por lo  
cual se ha resuelto en varias formas que no afecta ni modifica -  
95 para nada el sistema de construcción de las dichas puertas y ven-  
tananas.-

100 Describa suficientemente la naturaleza y alcance de la  
presente invención, se hace constar que en la misma podrán ser -  
variables, las dimensiones, los materiales, y en general aquellos  
otros detalles accesorios ó secundarios que no alteren, cambien  
ni modifiquen la esencialidad propuesta.-

Los términos en que queda redactada la presente memo-  
ria, son ciertos y fiel reflejo del objeto descrito, debiéndose  
tomar en un sentido más amplio y nunca en forma limitativa.-

105 Todo según se detalla en el dibujo adjunto que a títu-  
lo de ejemplo acompaña a la presente memoria descriptiva en que -  
representa:

La figura 1 la puerta ó ventana vista en alzado y de -



frente,

110 La figura 2 una vista en alzado y en sección por A-A de la dicha ventana ó puerta para mejor ver toda su forma y montaje interior y,

La figura 3 una vista en alzado y en sección por B-B de la dicha ventana ó puerta para mejor ver toda su disposición y montaje.-

### REIVINDICACIONES

115 Se reivindica como de la propia y nueva invención, la propiedad y explotación exclusiva de:

120 1ª.- Perfiles perfeccionados para la construcción de ventanas y puertas metálicas de correderas, caracterizados porque van constituidas por un marco ó bastidor fije formado todo él por un perfil fabricado en fleje plegado ó conformado en frío de forma general rectangular presentando por su parte delantera interior, dos salientes ó carriles en los que entran acoplados los perfiles de las puertas correderas en un hueco que llevan dispuesto -  
125 sirviendoles de carriles guias, llevádo el perfil del marco fijo por su parte inferior un pequeño saliente para evitar el chorreo del agua depositada en los cristales y presentando también un plano inclinado hacia el exterior para que el agua de lluvia caida - sobre la parte baja pase a través de unos taladros practicados en dicha parte baja a unos canales de desagüe dispuestas en la parte inferior.-

130 2ª.- Perfiles perfeccionados para la construcción de ventanas y puertas metálicas de correderas, según reivindicación 1ª caracterizados por llevar los marcos móviles formados por dos tipos de perfiles uno dedicado para la parte inferior y laterales del marco y otro para la parte superior del mismo, siendo el perfil empleado  
135 en la parte inferior y laterales de forma rectangular abierto por su parte inferior, presentando por la parte opuesta, una canal - donde se introduce el cristal, fijándose en la parte abierta -



del perfil inferior, un eje con roldana cara el deslizamiento de las hojas móviles.-

140 3ª.- Perfiles perfeccionados para la construcción de ventanas y puertas metálicas de correderas, según reivindicación 1ª y 2ª, caracterizados por llevar el perfil superior de las hojas móviles formado por dos perfiles iguales entre sí de forma general rectangular por su parte inferior y abierto por su parte superior formando una especie de seis, presentando el conjunto al unir los dos perfiles tanto su parte superior como la inferior abiertas, sirviendo la inferior para la entrada y acople del cristal por su borde superior, tapándose la abertura superior que queda alrededor de las hojas móviles, mediante un perfil especial que entra a presión en dicha canal.-

155 4ª.- Perfiles perfeccionados para la construcción de ventanas y puertas metálicas de correderas, según reivindicaciones 1ª á 3ª, caracterizados porque para el montaje del cristal, deja el perfil colocado a presión un hueco suficiente para que se puedan subir las hojas móviles sacándolas del carril inferior con lo que quedan desmontadas, pudiéndose actuar comodamente sobre ella para el montaje y desmontaje del cristal.-

160 5ª.- Perfiles perfeccionados para la construcción de ventanas y puertas metálicas de correderas, según reivindicaciones 1ª á 4ª, caracterizados por llevar dispuestas en la parte superior de los laterales unas piezas de fijación de chapa plegada y atornillada, con las que se impide que las hojas móviles se salgan del carril guía por cualquier movimiento brusco.-

165 6ª.- Perfiles perfeccionados para la construcción de ventanas y puertas metálicas de correderas, según reivindicaciones 1ª á 5ª, caracterizados por llevar montadas en los extremos alto y bajo de las hojas móviles, unas piezas metálicas con junta especial con las que se tapa los huecos que quedan una vez cerrada las puertas en la intersección de dichas hojas móviles, así



170

como fijados en todo el largo de los perfiles que coinciden -  
en el centro, unos perfiles en forma de Z que tapan ña rendija,  
impidiendo la entrada del viento.-

7ª.- PERFILES PERFECCIONADOS PARA LA CONSTRUCCION DE VENTANAS  
Y PUERTAS METALICAS DE CORREDERA".-

Consta la presente memoria descriptiva de siete ho-  
jas numeradas y mecanografiadas por una sóla cara a las que se  
les acompañan un plano para su mejor comprensión.-

Madrid, 13 NOV 1970

RODOLFO DE LA TORRE  
P. P.

Figura 1.

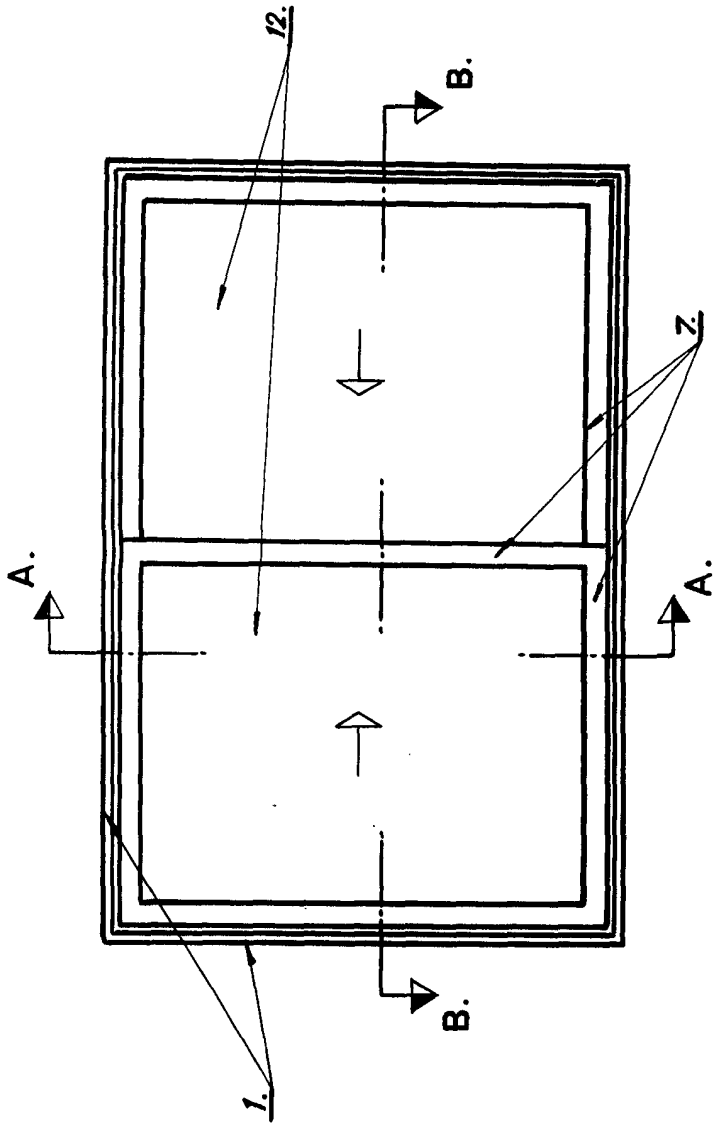


Figura 2.

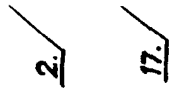


Figura 3.

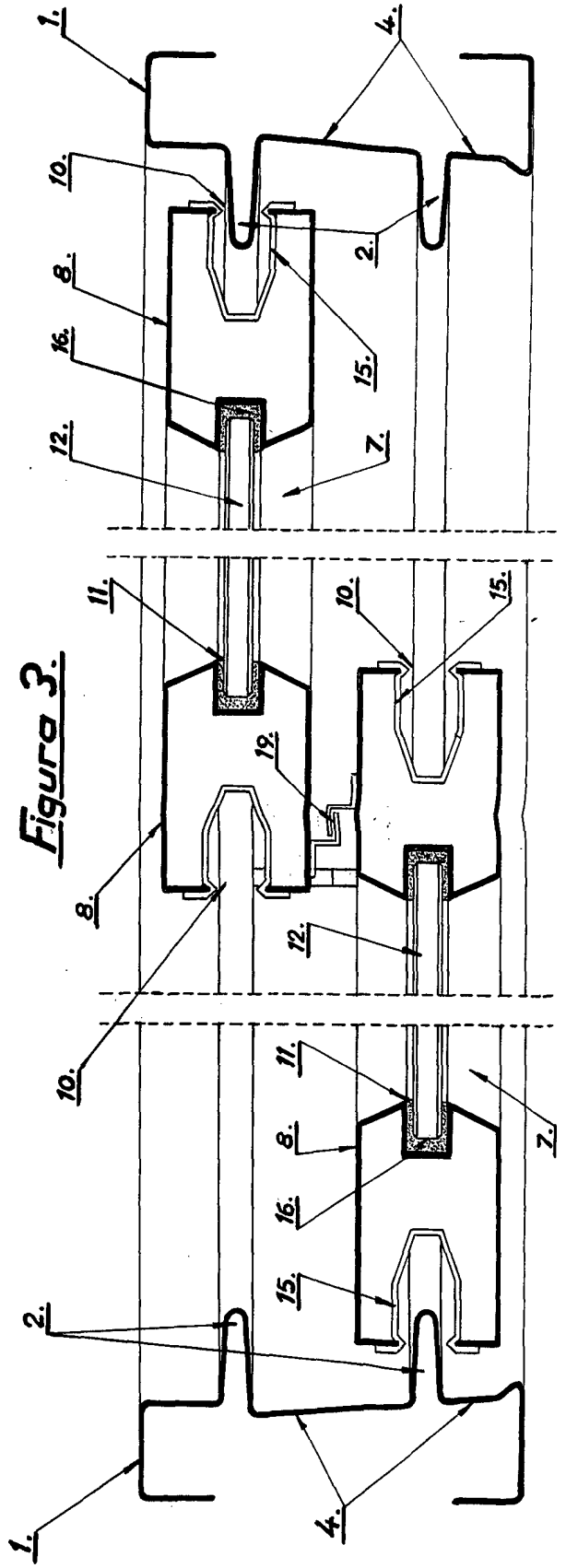


Figura 1.

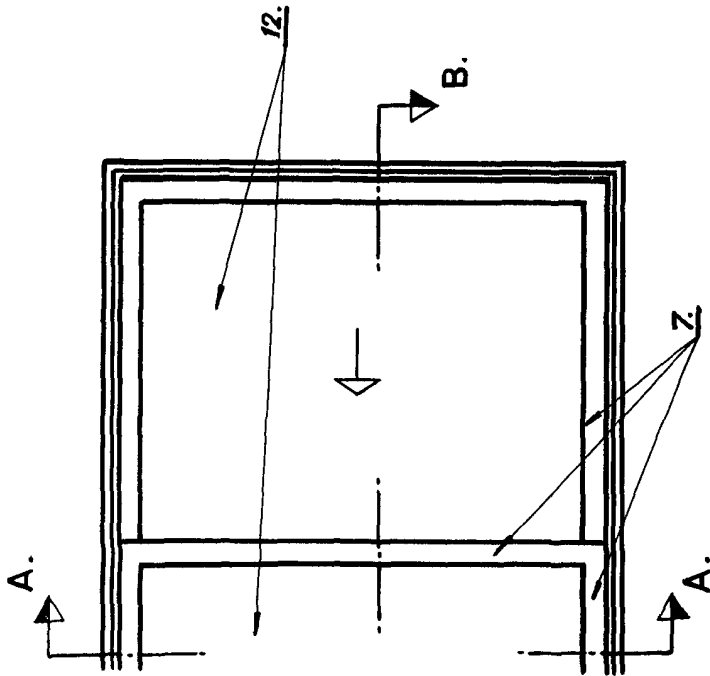


Figura 2.

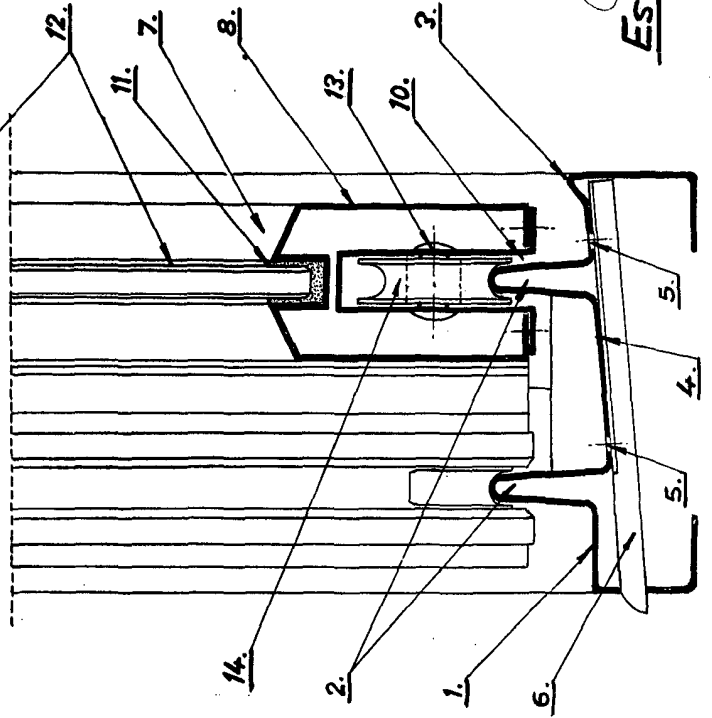
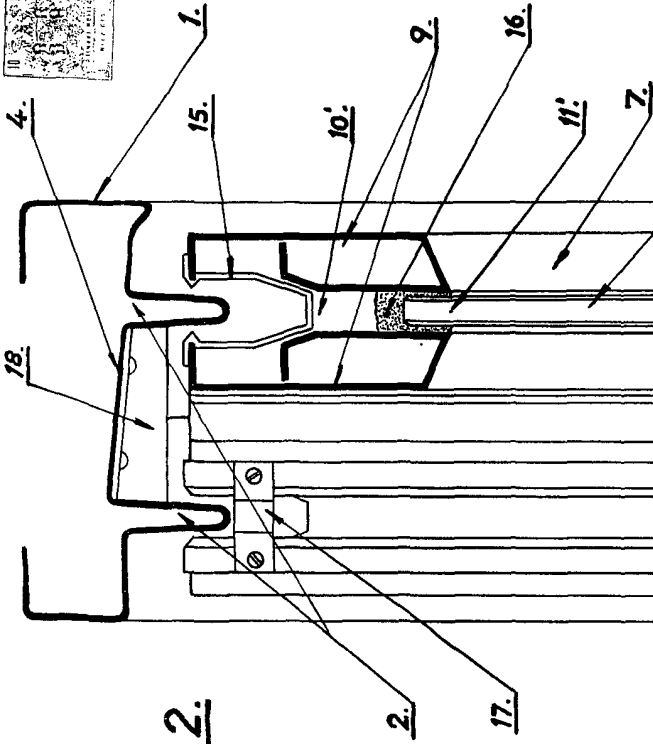
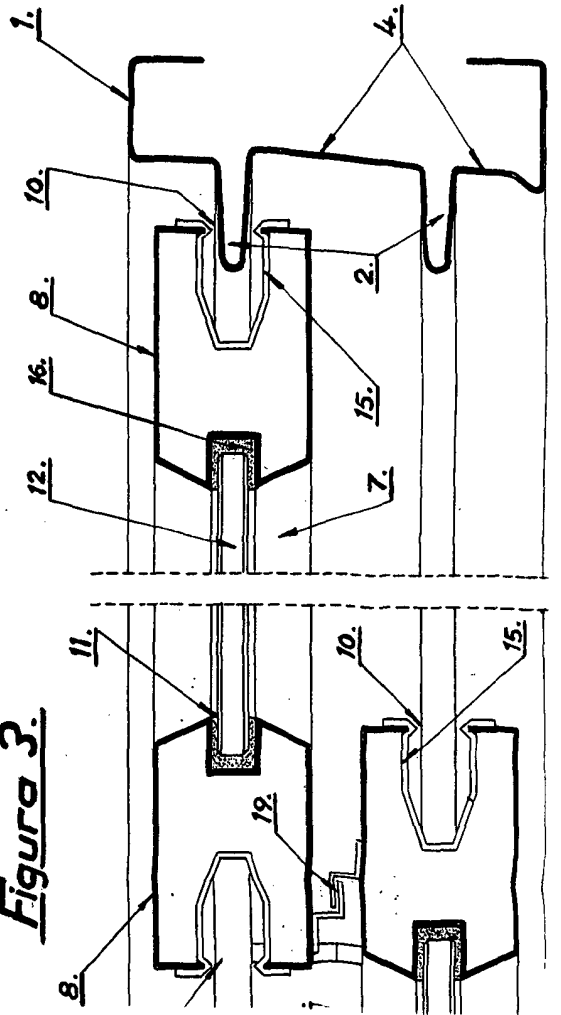


Figura 3.



*[Handwritten signature]*

Escala variable