



161446

SECCION TECNICA
CLASIFICACION I. P. C.
CLASE B65
SUBCLASE D

MEMORIA DESCRIPTIVA

DE

MODELO DE UTILIDAD

EN

ESPAÑA

por veinte años
a favor de DON JOSE LUIS ABAD CIVERA
de nacionalidad - Española
domiciliado en MADRID- Pilarica nº 94

por "CAJA PLEGABLE PARA CONSERVACION Y TRANSPORTE
DE TARTAS O CUALQUIER OTRO PRODUCTO"



161446

La presente descripción se refiere, como su
enunciado indica, a una caja plegable, obtenida en
un material laminar adecuado, tal que cartón o si-
milar, que previamente troquelado, es susceptible
5 de ser armada en el momento de la utilización para
formar un envase rígido de perfecta protección para
el contenido a la vez que fácilmente transportable
manualmente en suspensión.

La esencialidad de la invención radica en la
10 especial disposición de la tapa de cierre en la que
se previenen unas amplias solapas que, en un doble
plegado, proporcionan un asidero que se mantiene en
la posición de cierre mediante la retención que su-
pone su abarcado lateral por unas prolongaciones de los
15 costadillos de la caja formada. Por lo demás, el cuer-
po del envase se retiene a través del paso de unas
lengüetas a través de perforaciones de costadillos es-
quineros de manera que el montaje, a partir de la lá-
mina previamente troquelada, es prácticamente instán-
20 taneo. Esta ventaja, supone el poder disponer de un
apilamiento de cajas para montar, sin ocupación de
espacio, hasta el mismo momento de la venta o despa-
cho cuando la caja se arma para la recepción de la
tarta o cualquier otro producto.

25 Facilmente se comprende que una caja del tipo que
queda sucintamente indicado, proporciona una perfec-
ta protección para el contenido, a diferencia de los
procedimientos clásicamente empleados de rigidizar
el paquete mediante unas tiras de cartón, o por el
30 contrario, una ventaja económica muy considerable res-

16 14 46



pecto a los casos en que se emplean cajas especiales moldeadas en materiales especiales.

Para la mejor comprensión de cuanto antecede, se acompaña una hoja de dibujos en los que se representa esquemáticamente la invención que a continuación y con referencia a los mismos, se describe detalladamente.

En dichos dibujos:

La Figura 1, es un desarrollo de la lámina troquelada a partir de la cual se forma la nueva caja.

En la Fig. 2, se indica el proceso de armado.

La Fig. 3 finalmente, ilustra la caja perfectamente armada y cerrada, en disposición de transporte.

Según queda representado en los dibujos, en la lámina integral se aprecia una superficie central de fondo -1- que queda dotada de unos costadillos frontales -2- a partir de los que emergen las semi-tapas -3- que se prolongan en la doble pestaña -4, 5- que, en correspondencia, presentan unas fenestraciones -6, 7- de manera que en el doble plegado que presentan finalmente, la superficie de apoyo para la mano que lo transporta en suspensión, es sumamente confortable, a la vez que esta disposición de doble plegadura confiere una gran resistencia a la tapa para la perfecta protección del contenido.

Lateralmente a los costadillos frontales -2- emergen las solapas -8- provistas de ranuras -9- para paso de las lengüetas -10- de los costadillos laterales -11- que a su vez se prolongan en las pestañas angulares -12- en las que se ha previsto una hen-

16 1446



7. Hendidura -13- a través de las que se reciben las es-
quinas de los cuerpos plegados de tapa conformados
por la superposición de las pestañas - 4, 5 -, con
la particularidad de que para el cierre, estos úl-
5 timos elementos tienen una muesca angular -14- en
la que encaja la extremidad de la hendidura de ma-
nera que el propio peso del conjunto hace que el cie-
rrre sea irreversible durante la operación de trans-
porte.

10 Descrita suficientemente la naturaleza y objeto
de la invención así como la manera como la misma pue-
de ser llevada a la práctica, se hace constar que
en su realización podrán ser variables los materia-
les, formas y dimensiones, y en general cualquier
15 otro detalle accesorio o secundario siempre que ello
no altere, cambie o modifique la esencialidad pro-
puesta.

Los términos en que queda redactada esta Memo-
ria son ciertos y fiel reflejo del objeto descrito,
20 debiéndose tomar con caracter amplio y nunca en for-
ma limitativa.

N O T A

El MODELO DE UTILIDAD que se solicita, deberá
recaer precisamente sobre las particularidades ca-
25 racterísticas de las siguientes reivindicaciones:

- 1.- Caja plegable para conservación y transpor-
te de tartas o cualquier otro producto, del tipo que
comprende una estructura laminar troquelada para ple-
gado y armado en el momento de la utilización, ca-
30 racterizada porque los costadillos frontales presen-

161446



tan en prolongación unas semi-tapas de las que emergen unas solapas de doble plegado que se enfrentan y yuxtaponen en el armado a las correspondientes de la semi-tapa complementaria, con la particularidad de que estas solapas presentan unas fenestraciones determinantes de un asidero.

2.- Caja plegable para conservación y transporte de tartas o cualquier otro producto, según la reivindicación 1, caracterizada porque los costadillos laterales disponen de unas prolongaciones angulares en las que existen unas hendiduras en las que se reciben las esquinas de las pestañas replegadas de las semi-tapas, con la particularidad de que en la arista superior del pliegue de las dichas pestañas, existen muescas angulares en las que se encaja la parte superior de la hendidura que las recibe.

3.- Caja plegable para conservación y transporte de tartas o cualquier otro producto, según reivindicaciones 1 y 2, caracterizada porque la sujeción del cuerpo de caja propiamente dicho se obtiene en el paso de unas lengüetas que se extienden desde los costadillos laterales a través de unas ranuras previstas en unas pestañas emergentes lateralmente de los costadillos frontales.

4.- CAJA PLEGABLE PARA CONSERVACION Y TRANSPORTE DE TARTAS O CUALQUIER OTRO PRODUCTO.

Todo ello tal y como se describe en la Memoria que antecede, se ilustra como ejemplo de ejecución en los planos unidos a ella y se reivindica en su NOTA.

Esta Memoria consta de seis hojas foliadas y

16 14 46



17.11.1971

escritas a máquina por una sola cara y planos que
la acompañan.

Madrid, 9 de Septiembre de 1.970

JOSE LUIS ABAD CIVERA

P. A.

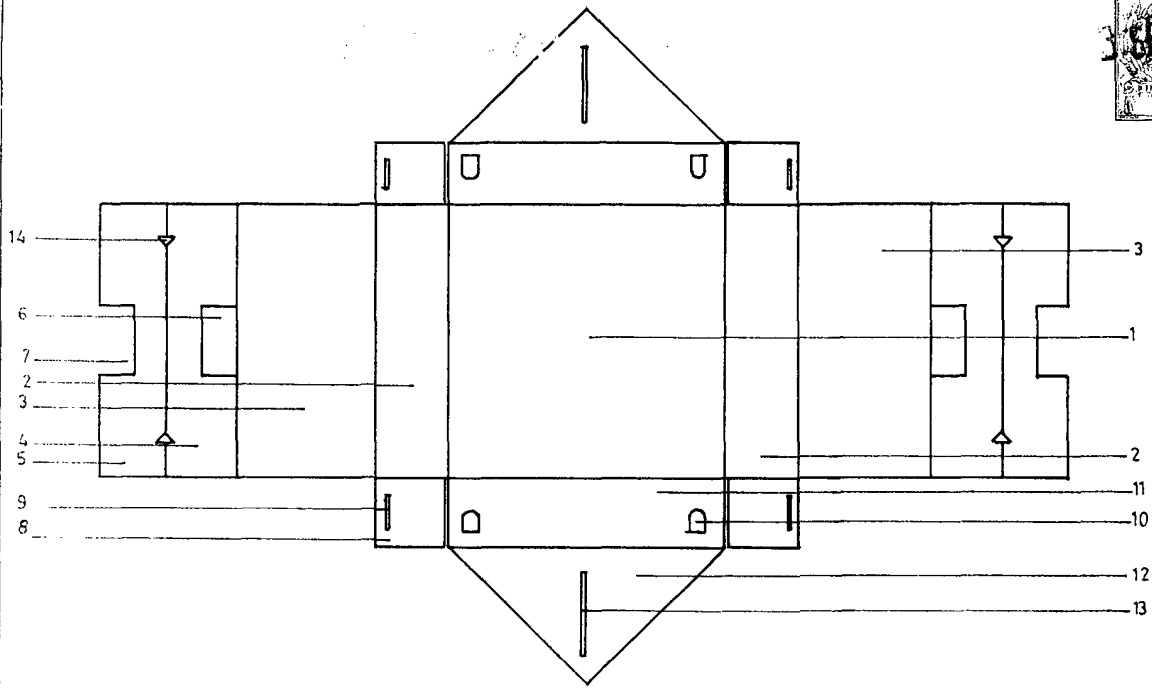


Fig. 1

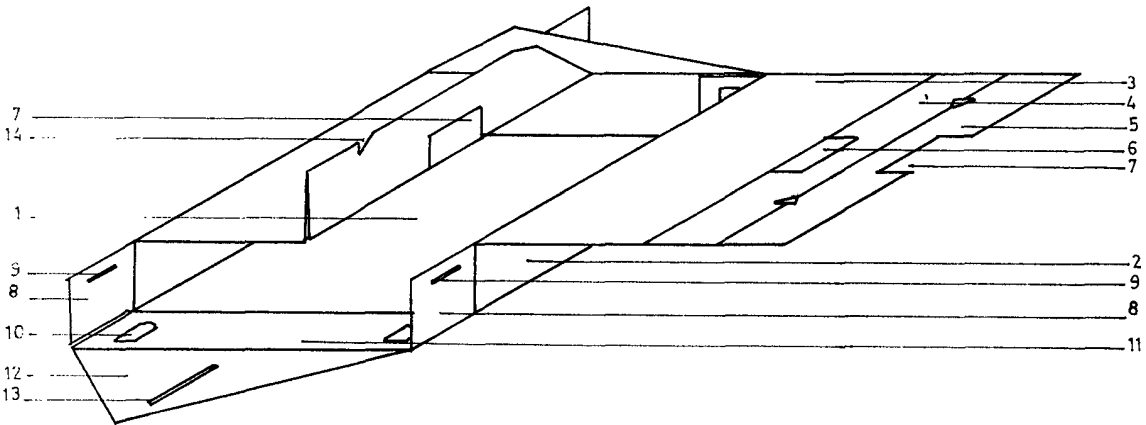


Fig. 2

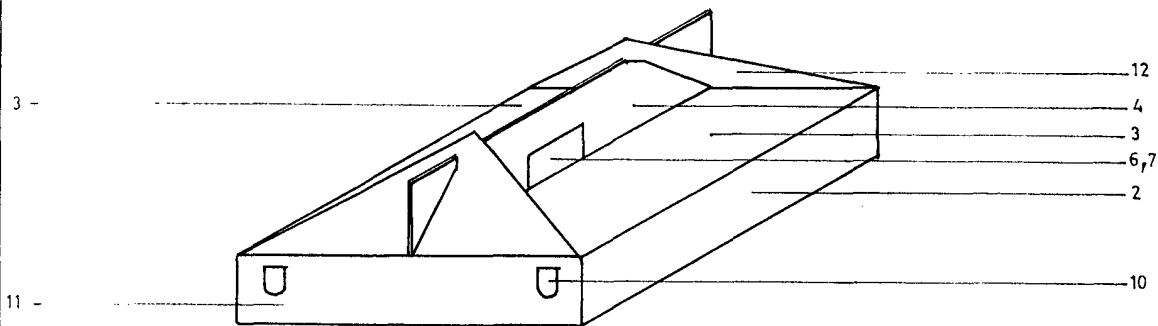


Fig. 3

1970