



161427

SECCION TECNICA
CLASE A 47 A 47
SUBCLASE B F

MODELO DE UTILIDAD

por 20 años

por "CABALLETE PARA LA SUJECIÓN DE PLACAS-ESTANTES EN SUS SOPORTES", a favor de D. Enrique FERRER Castillo, de nacionalidad española, domiciliado en BARCELONA - Roger de Flor, 138.

=====

MEMORIA DESCRIPTIVA

El presente Modelo de utilidad se refiere a unos ca
balletes destinados a realizar la sujeción de estantes en for
ma de placas, por ejemplo, los constituidos por placas de vi-
drio, en sus soportes horizontales para la constitución de es
tanterías destinadas al almacenamiento y exhibición de produc-
tos de diferentes clases. Los dispositivos en cuestión permi
tirán la sujeción práctica y segura de aquellas placas, comu
nicándoles la máxima estabilidad y asegurando prácticamente su
imposibilidad de movimiento fortuito respecto a los soportes.

5.

Los caballetes podrán ser de dos clases, para susten
tar placas estantes en soportes intermedios en una banda larga
de estantería, y para sustentar los extremos de la propia ban-
da, o sea uno solo de los bordes de una placa.

10.

El empleo del dispositivo que se describirá permite
resolver el problema de la formación de estantes inclinados de
estructura de placa, evitando el deslizamiento de esta última.

15.



Esta disposición inclinada es deseable en algunos tipos de presentación de artículos, con objeto de asegurar la máxima visibilidad de los mismos.

5. Para facilitar la explicación, se acompaña a la presente memoria una hoja de dibujos, en los que se ha representado a título de ejemplo ilustrativo y no limitativo, un caso de realización de un caballete para la sujeción de placas-estantes en sus soportes, según los principios de las reivindicaciones.

En los dibujos:

10. La figura 1 muestra una disposición de sustentación para estantes en forma de placas, mediante los elementos reivindicados, acompañándose de dos secciones A-A y B-B que ilustran detalles de la estructura.

15. La figura 2 representa por separado y en perspectiva un caballete de dos brazos, un caballete de un brazo y una pieza auxiliar de bloqueo para placas inclinadas.

20. La figura 3 muestra la manera en que se realiza la sustentación por un solo borde de una placa terminal de un estante, acompañándose una sección por un plano indicado C-C en el propio dibujo.

Los elementos designados con números en las figuras corresponden a las partes siguientes:

25. -1-, placa estante, hecha de vidrio, plástico u otro material apropiado; -2-, brazo de soporte, en forma de cartela trapecial alargada o similar, provista de unos dedos u otros medios equivalentes para su sujeción a un montante de la estantería; -3- y -4-, -5- y -6-, aletas triangulares y laterales formadas, según planos paralelos, en las partes laterales de los caballetes de dos brazos, definiéndose entre ellas aberturas verticales y centrales -7- y -8-, mientras que en la zona rectangular media constitutiva del plano horizontal de cada
- 30.



- caballete figuran las aberturas -9- y -10-, definiendo un travesaño central prolongado en pestañas -11- y -12-, dispuestas paralelamente entre sí y perpendicularmente al plano de la cara principal del caballete; -13-, orificio practicado en el soporte -2-, con el que se corresponde un orificio realizado en la pestaña vertical -11- y un entrante practicado en la pestaña -12-, como se ve en la sección B-B del primer dibujo; -14- y -15-, entrantes circulares de reducida profundidad, provistos de orificios centrados, destinados a la ubicación de unas piezas en forma de botones de un material elástico, que servirán para el apoyo inmediato de las placas-estantes, y que, como se ve en la sección B-B, presentan, en una de sus versiones posibles, forma de un disco con un entrante cóncavo, prolongado en un boton cónico, para su inserción en el orificio de los entrantes circulares; -18- y -19-, partes laterales, de forma trapecial, de los caballetes destinados a la sujeción de las placas en un solo borde, siendo -20- la zona extrema, ligeramente alabeada, -21- una abertura cuadrangular superior y -22- un entrante circular análogo a los -16- y -17-, mientras que el otro lado -23- constituye el borde extremo de la pieza; -24- y -25-, hendiduras laterales análogas a las -7- y -8-; -26-, pestaña conjugada de la -12-, con su entrante destinado a la perforación -27- del soporte -2-, mientras que el orificio -28-, practicado en la cara alabeada -20-, es el conjugado del existente en la pestaña -11- del primer tipo de caballete.

Para asegurar las placas-estantes en su posición cuando éstas requieren una inclinación respecto a la horizontal, se utilizan las piezas auxiliares -29-, provistas de apéndices -30- y -31-, cuya forma se ve en la figura -2-, destinadas a su inserción en las aberturas -9- y -10-, respectivamente, con lo cual aquellas piezas quedan sujetas por los caballetes de dos brazos;



29

en su lado opuesto forman las zonas -32-, dobladas en ángulo recto y con una separación equivalente al espesor de las placas, cuyos bordes inferiores asegurarán su retención mediante las piezas -29-, siendo imposible su corrimiento o deslizamiento fortuito.

5.

Todo cuando no afecte, altere, cambie o modifique la esencia del caballete descrito, será variable a los efectos del actual Modelo.

N O T A.

10.

Se reivindica como objeto de este registro por Modelo de utilidad:

15.

1.- Caballete para la sujeción de placas-estantes en sus soportes, caracterizado esencialmente por la constitución, para la sustentación de placas en zonas intermedias de las mismas, de una pieza rectangular de estructura laminar, prolongada lateralmente en zonas triangulares de planos paralelos y perpendiculares al de la primera zona, la cual posee centralmente un travesaño definido por dos aberturas cuadrangulares simétricas y, en sus extremos, entrantes circulares destinados a la ubicación de sendos elementos de material elástico, en forma de botones ventajosamente cóncavos, en orden al apoyo inmediato de la cara inferior de una placa-estante.

20.

25.

2.- Caballete para la sujeción de placas-estantes en sus soportes, según la reivindicación anterior, caracterizado por la formación, a uno y otro lado del travesaño central, de sendas derivaciones a modo de apéndices paralelos de planos perpendiculares al de la placa, teniendo uno de tales apéndices un orificio central y el otro un entrante, conjugados con un orificio formado en el soporte, con el fin de realizar en conjunto un enclavamiento de la sujeción de aquellas partes.

30.

3.- Caballete para la sujeción de placas-estantes en



- sus soportes, según las reivindicaciones anteriores, caracterizado por el empleo, para la sustentación de los bordes extremos de las placas, de piezas de estructura equivalente a la mitad de una de las anteriores piezas respecto a un plano de simetría transversal, teniendo dos caras laterales triangulares y paralelas y una tercera cara rectangular, facultativamente alabeada, realizándose el asiento de dichas piezas sobre sus soportes mediante hendiduras laterales, en disposición vertical, iguales a las practicadas en las zonas medias de las caras laterales de forma triangular de las primeras piezas.
- 5.
- 10.

- 4.- Caballete para la sujeción de placas-estantes en sus soportes, según las reivindicaciones anteriores, caracterizado por la provisión de piezas sujetadoras de las placas-estantes, impidiendo su deslizamiento en los montajes de placas inclinadas, constituidas por elementos laminares de forma rectangular, prolongados en apéndices asimismo rectangulares y doblemente acodados, de forma y dimensiones conjugadas con las de las aberturas rectangulares practicadas en los caballetes de dos brazos de apoyo, terminando los citados elementos laminares, en su borde opuesto, en una zona prensora rectangular, de amplitud conjugada con el espesor de las placas.
- 15.
- 20.

Sean cuales fueren las circunstancias que concurren en la esencialidad del Modelo de utilidad, definido en las anteriores reivindicaciones, cuyo objeto es:

25. 5.- "CABALLETE PARA LA SUJECION DE PLACAS-ESTANTES EN SUS SOPORTES".

Consta la presente memoria de seis hojas foliadas, mecanografiadas por una sola cara y de los dibujos unidos a



la misma.

Barcelona, 29 AGO. 1970

P.A. de D. Enrique FERRER Castillo,

ALFONSO DURÁN

P. P.

Fdo.: Luis Durán Benejam

FE/pc.

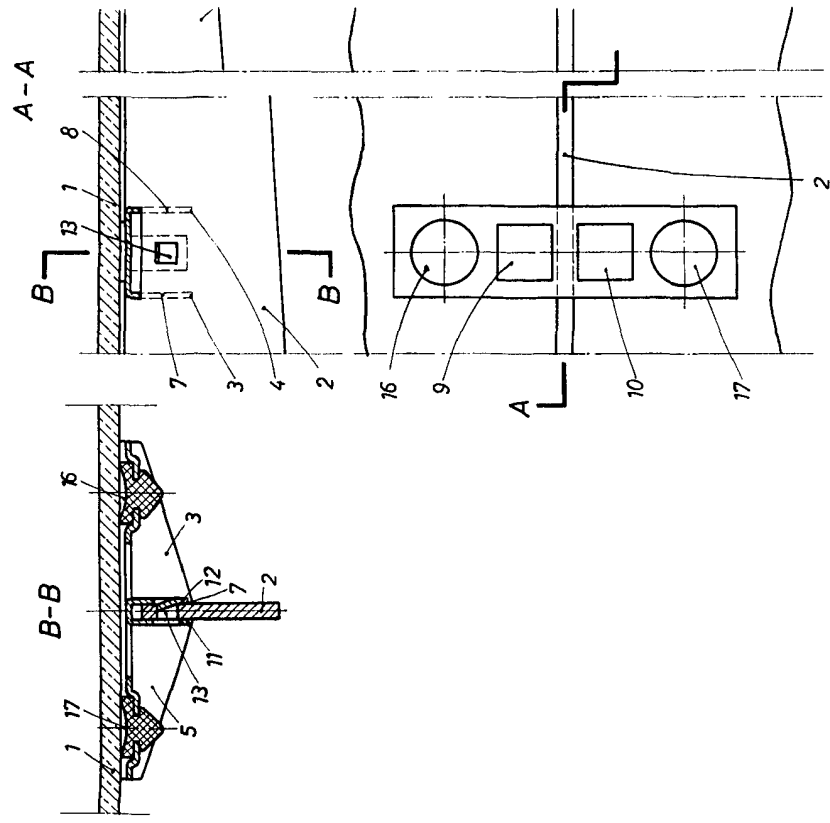


FIG. 1

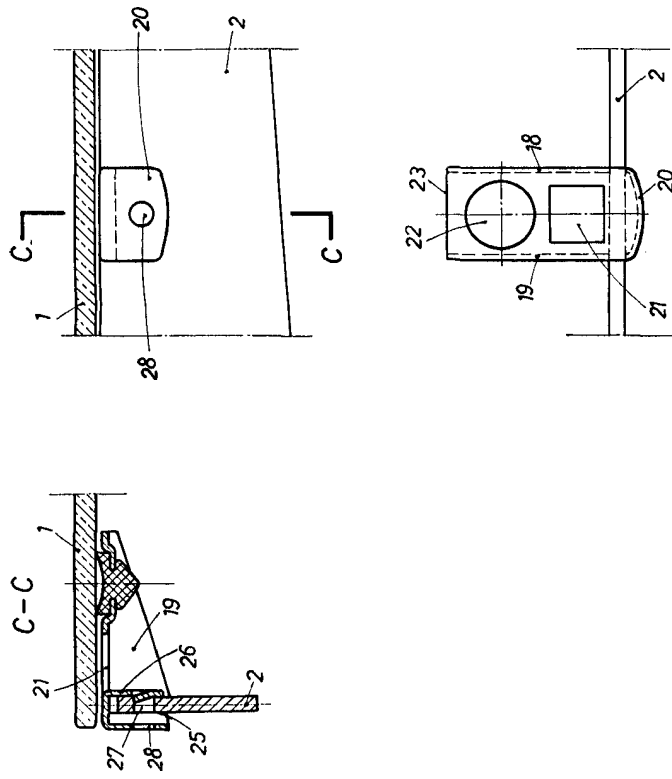


FIG. 3

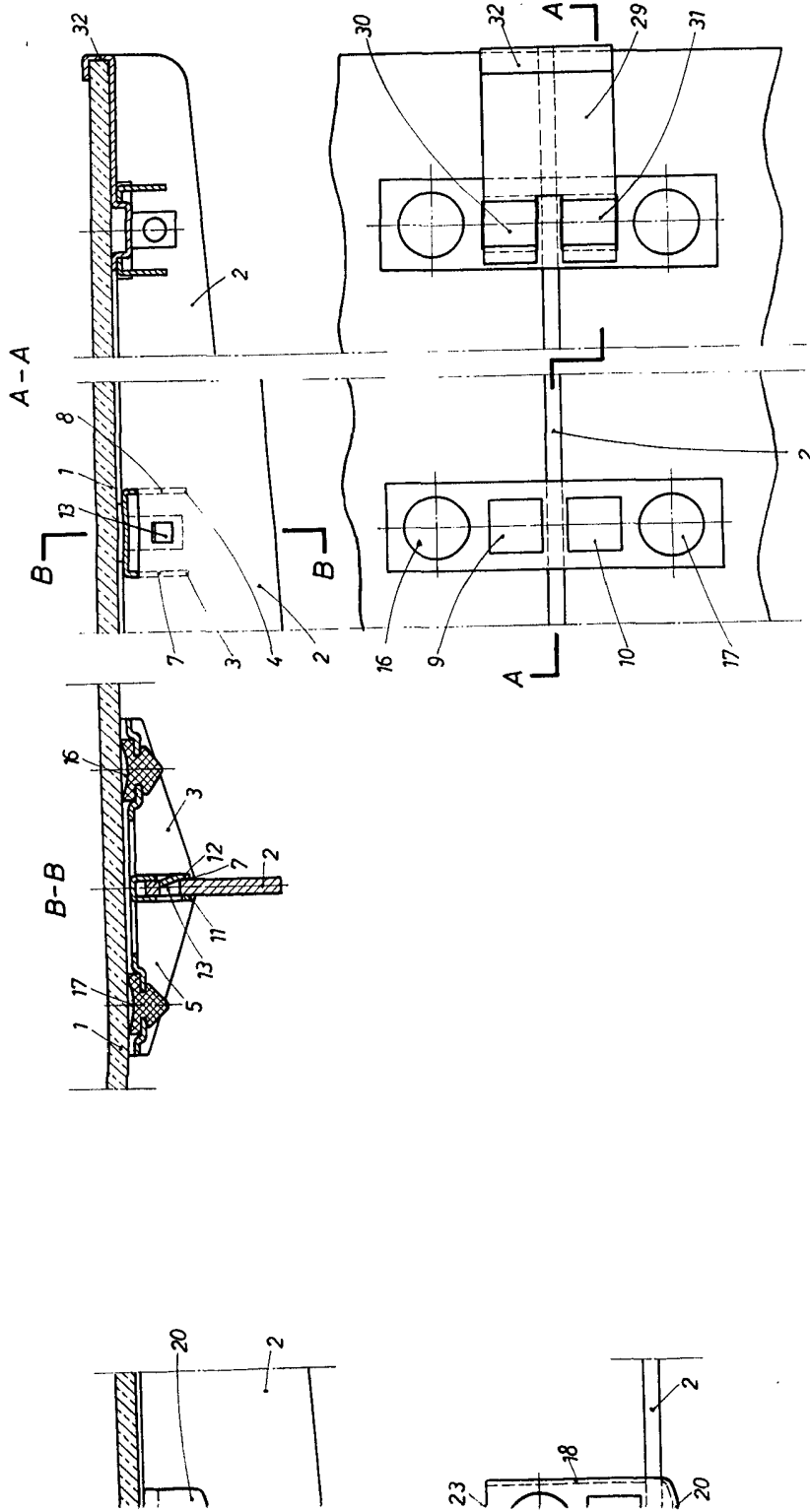
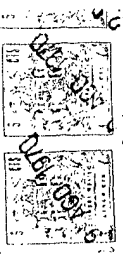


FIG. 1

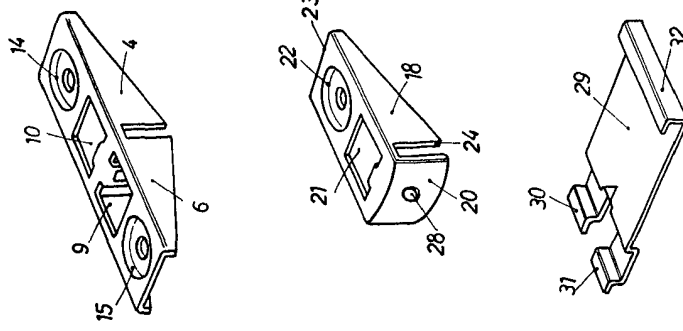


FIG. 2

BARCELONA,
 P. A. ALFONSO DURA
 P. B.