

A

161408



SECCION TECNICA  
\* CLASIFICACION I. P. C.  
CLASE F 41  
SUBCLASE C

MEMORIA DESCRIPTIVA

MODELO DE UTILIDAD

DURACION: 20 AÑOS

OBJETO: "CANTONERA AMORTIGUADORA PARA ARMAS PORTATILES"

----- o o -----

A favor de DON LUCIO MORAL REVILLA

Residente en MADRID

Nacionalidad: ESPAÑOLA

----- o o -----



CANTONERA AMORTIGUADORA PARA ARMAS PORTATILES.

UTILIDAD DEL PRESENTE MODELO DE CANTONERA AMORTIGUADORA.-

5 Los efectos que al disparar un arma portatil nota el tirador son desagradables por recibir este un fuerte culatazo como consecuencia del retroceso del arma, el cual se agrava cuando tira con armas rayadas o emplea cartuchos reforzados; ocasionando estos bruscos retrocesos una molestia al tirador que tenga que hacer varios disparos, éste ve disminuidas sus condiciones psicologicas y mermado su agrado en el tiro - bien sea practicado como deporte o dentro del cumplimiento de un servicio militar - manifestandose horas despues  
10 un hematoma en la clavícula donde se ha apoyado el arma.

El presente modelo de utilidad cumple la misión de convertir el retroceso del arma en un ballesteo amortiguado y suave que hace las delicias del tirador deportivo y disminuye la prevención al tiro de los noveles tiradores por medio de los efectos molestos del retroceso.  
15

EXPLICACION DE LAS PARTES QUE COMPONEN LA CANTONERA AMORTIGUADORA.-

El dispositivo consta de:

20 -PORTACANTONERA (fig. 1): Tiene forma de abrazadera cóncava para recibir a la culata en su parte interior y lleva dos manguitos paralelos vaciados y con una pestaña circular al final de cada manguito donde apoyan los muelles amortiguadores que van alojados en los referidos manguitos.

25 +CANTONERA (fig. 2): En forma de estuche cóncavo que se acopla a la portacantonera llevando dos émbolos fijos en su interior dispuestos paralelamente para entrar en los manguitos vaciados de la portacantonera. Dichos émbolos llevan en su parte inferior topes de apoyo para los muelles amortiguadores; el extremo de dichos émbolos



-3-

30 es roscado para recibir las tuercas tensoras en forma de palometas que permiten tensar los muelles amortiguadores a la presión que se crea conveniente.

35 El fondo de la cantonera lleva una almohadilla, tipo esponja-goma, para que el final del retroceso sea suave y silencioso. La superficie de apoyo de la cantonera al hombro del tirador lleva un sector rayado transversal para evitar su deslizamiento.

40 El conjunto que forman la cantonera y portacantonera montadas con sus muelles y palometas (fig. 3) va acoplado a los correspondientes rebajes del final de la culata (fig. 4) esta lleva en su parte inferior dos taladros paralelos ciegos con un canal longitudinal a cada uno de ellos donde se deslizan las aletas de las palometas tensoras y que mantienen a estas invariables en la posición de tensado que de antemano se haya elegido; asimismo el final de la culata lleva un rebaje perimetral donde se acopla la portacantonera. Un tornillo transversal en la abrazadera de la portacantonera sujeta ésta a la culata; aquel lleva en su cabeza una almena para que un tornillo prisionero lo inmovilice.

45 Con el fin de hacer más comprensible la explicación arriba desarrollada, se relacionan a continuación las piezas fundamentales del dispositivo, cuyo conjunto montado puede verse en la figura 3:

- 50 a) CANTONERA, pieza de forma clásica para apoyo sobre el hombro del tirador.
- b) ALMOHADILLA DE ESPONJA-GOMA, tope límite entre cantonera y portacantonera.
- c) PORTACANTONERA, acoplada rigidamente a la culata del arma.
- 55 d) MUELLE AMORTIGUADOR, del tipo helicoidal.
- e) PALOMETTA TENSORA, con tuerca para presionar sobre el muelle.
- f) EMBOLO SUJETA A LA CANTONERA, interior al muelle.



-4-

g) MANGUITO, sujeto al portacantonera para alojamiento y tope del muelle.

60 h) TORNILLO DE SUJECCION, a la culata de todo el conjunto.

i) TORNILLO PRISIONERO, para inmovilización del tornillo de sujección

#### FUNCIONAMIENTO DE LA CANTONERA AMORTIGUADORA

Al efectuarse el disparo con el arma, la potencia del retroceso ejerce su empuje sobre la culata y esta a su vez por su unión rígida lo transmite a la portacantonera que por medio de los manguitos con pestañas circulares tope lo ejerce sobre los muelles amortiguadores los cuales son comprimidos entre dichas pestañas de los manguitos y los topes de los émbolos de la cantonera transformando el empuje del retroceso en un balleteo que es el que proporciona la amortiguación y hace que la presión de la cantonera sobre el hombro del tirador sea suave.

70 Desritos la naturaleza y funcionamiento del presente modelo de utilidad se hace constar expresamente que cualquiera modificación de detalle que pudiera introducirse, se considerara incluido dentro del mismo, en tanto no altere sustancialmente sus características fundamentales.

75 Por ultimo se declaran de novedad y propia invención las siguientes

#### REIVINDICACIONES

80 1a) Una Cantonera Amortiguadora del retroceso para armas portatiles caracterizada esencialmente porque consigue la amortiguación del empuje del retroceso del disparo por un juego de muelles helicoidales montados entre dos piezas: portacantonera (pieza montada rígida a la culata del arma) y cantonera (pieza para apoyar en el hombro del tirador).

85



-5-

2a) Una cantonera amortiguadora del retroceso por medio de muelles helicoidales que pueden ser graduados a voluntad del tirador y por lo tanto permiten graduar la amortiguación y en su día compensar la pérdida de elasticidad de los muelles si la hubiera.

90

3a) Una cantonera amortiguadora del retroceso por medio de muelles helicoidales que pueden ser graduados a voluntad y cuyo tope de recorrido final de retroceso está constituido por una almohadilla que hace que el final del retroceso sea suave y silencioso.

95

4a) Una cantonera amortiguadora del retroceso, todo ello tal y como quede expuesto en la presente memoria descriptiva que consta de cinco hojas foliadas y mecanografiadas por una sola de sus caras y a dos espacios y de dos hojas de planos adjuntas.

5a) CANTONERA AMORTIGUADORA PARA ARMAS PORTÁTILES.-

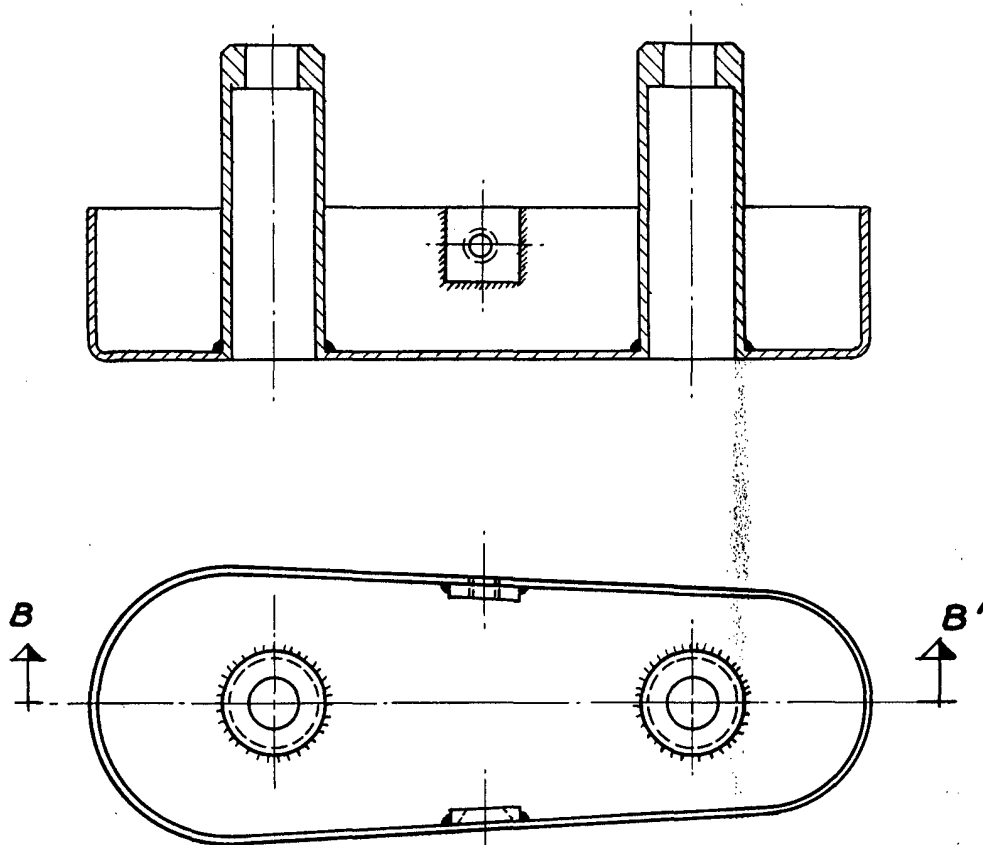
Fuencarral 1 de Agosto de 1.970.

*Luis Novat Revilla*

FIG. 1



SECCION B-B'

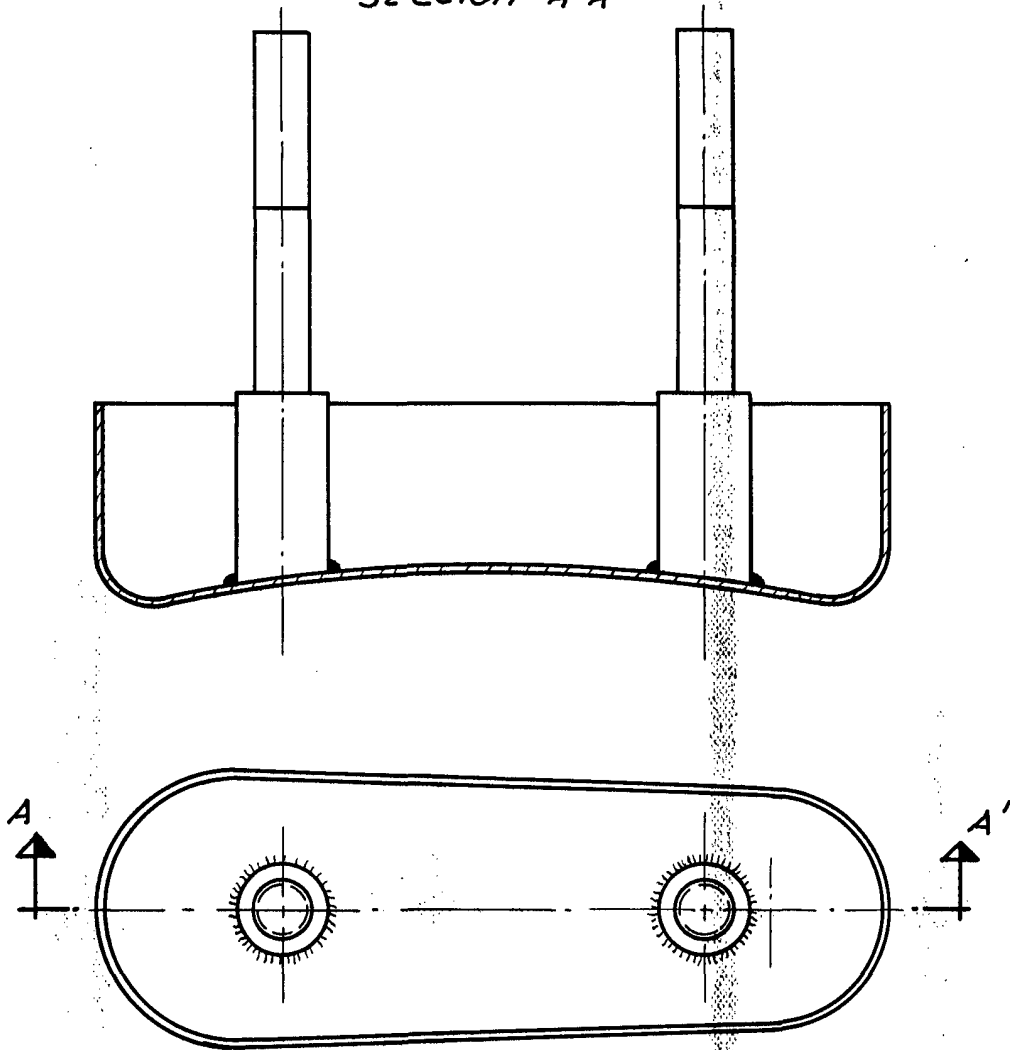


ESCALA VARIABLE  
FUENCARRAL 1º AGOSTO 1970  
*Lucio Moral*

FIG. 2



SECCION A-A'



ESCALA. VARIABLE

FUENCARRALIº AGOSTO. 1970

*Lucio Moral*

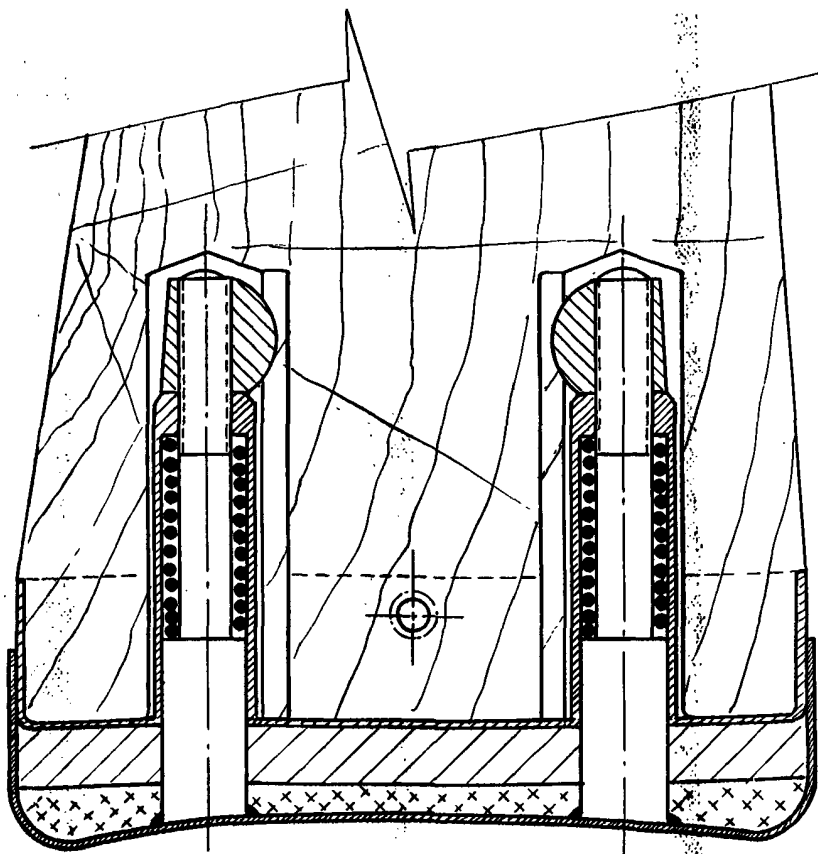
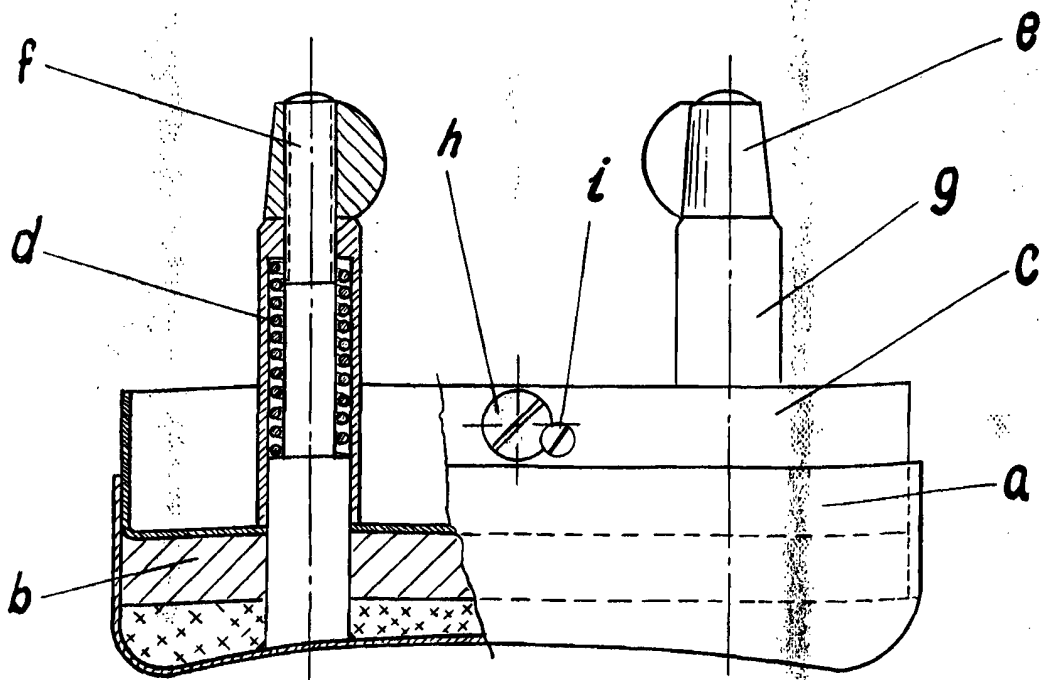


FIG. 3

CONJUNTO MONTADO SOBRE CULATA



ESCALA VARIABLE

CONJUNTO FUENCARRAL 1.º AGOSTO 1910

*Lucio Moral*