

160957

160957

PATENTE ESPAÑOLA

MEMORIA

descriptiva sobre "Perfeccionamientos en martillos neumáticos"

POR

Don José Marin Sabaté y

Don Basilio Perez de Arenaza y Galarza

DE

Pasajes

Guipuzcoa

160957

PATENTE DE INVENCION

160957



MEMORIA DESCRIPTIVA

sobre:

" Perfeccionamientos en martillos neumáticos "

=====

Solicitantes: Don José Marin Sabaté y Don Basilio Perez de Arenaza
y Galarza, domiciliados en Pasajes (Guipuzcoa)

=====

Con objeto de obviar los inconvenientes de los martillos neumáticos hasta ahora utilizados y crear una herramienta universal para trabajos de desbaste, agujardado, labra, talla y refinado de toda clase de piedra natural o artificial, los solicitantes han inventado una herramienta de extraordinaria utilidad para las industrias de la piedra, como elemento principal de trabajo empleado por los canteros, marmolistas, lapidarios, escultores y otros oficios similares.

La construcción del martillo neumático según la invención se realiza a base de aceros especiales tratados según métodos adecuados al objeto, y los detalles de dicha construcción se podrán apreciar en los adjuntos dibujos:

Fig. 1 representa una vista exterior del martillo ya montado, en alzado; Fig. 1a es una vista en planta de fig. 1 por el lado del casquillo (D); Fig. 1b es también una vista en



- 2 -

planta de fig. 1 por el lado superior.

Fig. 2 es un corte longitudinal por el martillo.

Fig. 3 representa en alzado, una vista descubierta del cuerpo (A) de fig. 1, mostrando el sistema de circulación

20. neumática.

Fig. 3a es una vista en planta, por el lado superior de fig. 3.

En los dibujos se destaca el cuerpo del martillo (A) la camisa (B) con su orificio exterior de mando (M), el

25. tapón de cierre (C) y el casquillo portaherramientas (D).

Siguiendo los detalles del corte longitudinal de fig. 2, se podrán apreciar, además de las piezas antes citadas, el pistón o émbolo (E) y la culata (F). Forma el martillo en su conjunto seis piezas esenciales, y la fig. 2 señala

30. asimismo los orificios y ranuras del dispositivo de admisión, distribución y efecto del aire comprimido.

En la fig. 3, representando el cuerpo (A) al descubierto, está indicado el sistema de circulación neumática.

El detalle de construcción de las seis piezas esenciales antes citadas del martillo según la invención es el siguiente:

35.

El cuerpo (A) forma un cilindro con sus orificios y ranuras del sistema de circulación de aire. La carcasa o

40. camisa (B) complementaria para el funcionamiento, lleva su orificio de mando (M) y la rosca exterior (R) de acoplamiento al tapón. Este tapón (C) de cierre, lleva roscas interiores, tanto para la sujeción y ajuste del conjunto, como también para la entrada de aire. El casquillo (D) forma la boquilla portaherramienta del martillo neumático. El

45. pistón o émbolo (E) lleva orificios graduados, dispuestos para la regulación funcional del conjunto. Y finalmente, la culata (F) forma el dispositivo para la acción de retroceso del émbolo.

N O T A

50. Descrita suficientemente la naturaleza del invento, así



como la manera de realizarlo en la práctica, debe nacerse constar que las disposiciones anteriormente indicadas son susceptibles de modificaciones de detalle, en cuanto no altere su principio fundamental, siendo lo que constituye su esencia y por lo que se solicita patente de invención, por veinte años en España: "Perfeccionamientos en martillos neumáticos"; caracterizándose por lo siguiente:

1º.- Perfeccionamientos en martillos neumáticos, caracterizados porque el martillo está construido esencialmente por seis piezas metálicas que forman un conjunto aplicable a los trabajos de desbaste, agujardado, talla y refinado de toda clase de piedra natural o artificial.

2º.- Perfeccionamientos en martillos neumáticos, según reivindicación 1ª, caracterizados porque el cuerpo del martillo lleva orificios y ranuras correspondientes al sistema de circulación de aire, quedando completado por una camisa con su orificio de mando y rosca exterior en su extremo superior.

3º.- Perfeccionamientos en martillos neumáticos según reivindicaciones anteriores, caracterizados porque el tapón de cierre lleva el roscado interior, correspondiente al exterior de la camisa, y porque sirve tanto para la sujeción como para el ajuste del conjunto y entrada de aire, del martillo neumático.

4º.- Perfeccionamientos en martillos neumáticos según reivindicaciones anteriores, caracterizados porque el martillo lleva asimismo una boquilla portaherramientas y un pistón o émbolo con orificios graduados y dispuestos para la regulación funcional del conjunto y porque la culata representa el dispositivo que limita el retroceso de dicho émbolo.

"Perfeccionamientos en martillos neumáticos"; tal y como queda substancialmente descrito en la presente memoria, e ilustrado en los adjuntos dibujos.

Esta memoria consta de tres hojas escritas por una sola cara.

Madrid, 31 de marzo de 1943.

JOSE MARIN SABATE y BASILIO PEREZ DE ARENAZA Y GALARZA. Por Poder de J. GÓMEZ ACEBO

160957

FIG. 1b

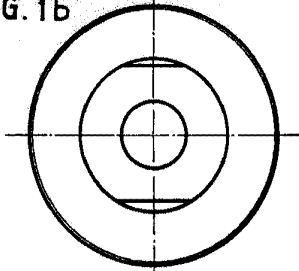


FIG. 3a

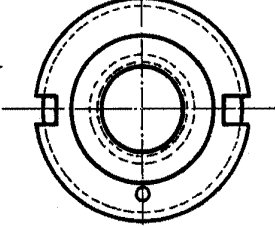


FIG. 2

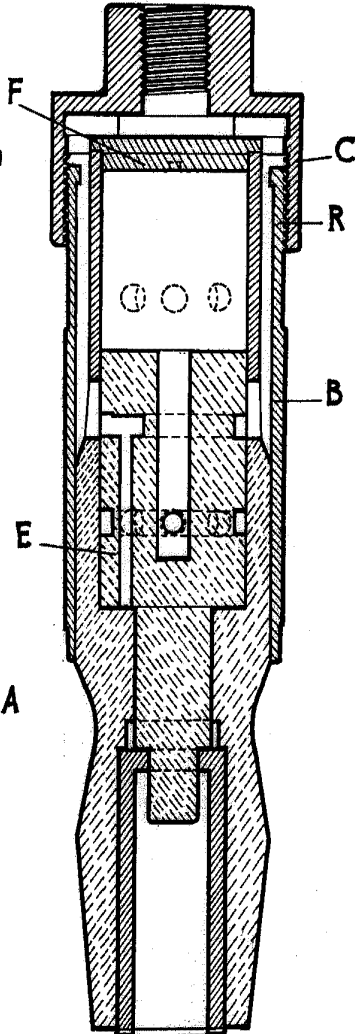


FIG. 1.

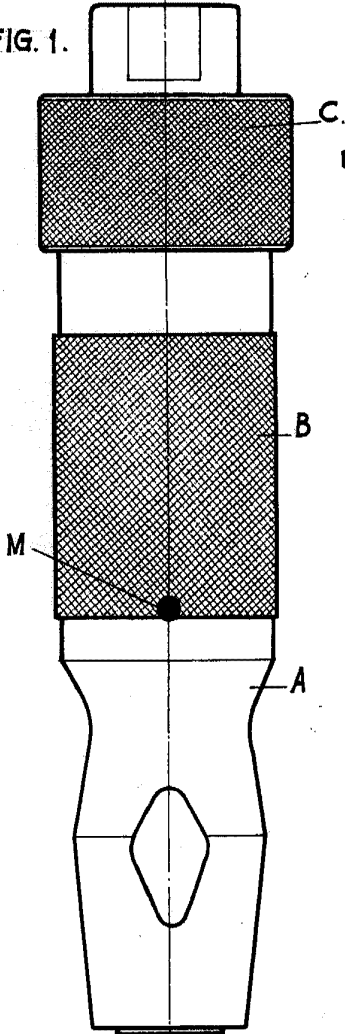


FIG 3

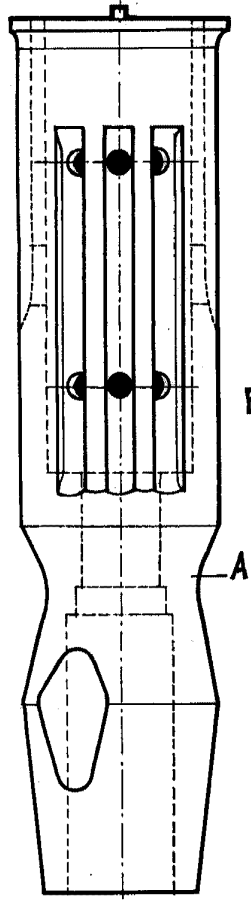
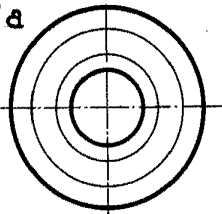


FIG. 1a



Madrid 31 de Marzo de 1943.
Jose Marin Sabate y
Basilio Perez de Arenaza y Galarza
P. P.

Por Poder de J. GÓMEZ ACEBO