

160475

21



SECCION TECNICA
CLASIFICACION I.P.C.
CLASE <u>A 47</u> <u>A 47</u>
SUBCLASE <u>B</u> <u>E</u>

M O D E L O  
D E  
U T I L I D A D

a favor de D. ENRIQUE SAURINA SUÑER, de nacionalidad española, domiciliado en Olot (Gerona), Urbanización Santandreu (lado Campo Fútbol) por "SOPORTE SIMPLIFICADO PARA ESTANTES".

- . -

MEMORIA DESCRIPTIVA

- La presente invención se refiere a un soporte simplificado para estantes, que se caracteriza por su sencillez estructural, economía de coste y comodidad y eficacia de los efectos conseguidos, especialmente con vistas a la graduación en inclinación del soporte y correspondiente estante, para lo cual no se precisa de desmontaje alguno de elementos de fijación ni de la ulterior disposición de los mismos, todo ello sin detrimento de una extraordinaria eficacia y solidez en la misión sustentadora del conjunto.
- 5.
- 10.



- Consiste esencialmente el soporte objeto del presente modelo de utilidad en una pieza acanalada, de sección general en "U", la cual se halla posteriormente aplastada y troquelada para determinar en ella dos cantos arqueados, superior e inferior, sustancialmente concéntricos y con la concavidad hacia la parte superior de los que el primero presenta una interrupción radial posterior que se constituye en tope para la retención del soporte propiamente dicho en el correspondiente orificio del montante de que aquél es solidario, mientras que el borde arqueado inferior permite el fácil deslizamiento radial del propio soporte por el aludido orificio determinándose la inmovilización del soporte en la posición deseada gracias a un brazo amovible inferior que, a modo de tirante, es susceptible de encajar por su extremo superior, provisto de un apéndice o uña de retención, en uno cualquiera de una pluralidad de orificios alineados sobre la arista o doblez de la pieza acanalada en "U" que constituye el soporte propiamente dicho, mientras que por su extremo inferior se acopla el mencionado brazo en uno de los orificios inferiores del montante por medio de una aleta horizontal posterior, provista de una escotadura inferior trapecial dispuesta verticalmente susceptible de apoyarse por su base superior, lado frontal o lado posterior sobre la pared del montante, según sea la posición del soporte respectivamente horizontal, inclinada hacia delante o inclinada hacia atrás.
- 5.
- 10.
- 15.
- 20.
- 25.

Para mejor comprensión de la presente memoria



descriptiva se acompañan unos dibujos en los que, esquemáticamente y tan solo a título de ejemplo, se representa un caso práctico de realización de un soporte dotado de las características de la invención.

5. En dichos dibujos, la figura 1 es una vista en sección longitudinal del soporte acoplado al montante en posición horizontal; la figura 2 es una vista similar a la anterior, pero con el soporte en posición inclinada hacia adelante; la figura 3 es una vista similar a las anteriores, pero con el soporte en posición inclinada hacia atrás; la figura 4 es un detalle en perspectiva mostrando la unión graduable entre el soporte propiamente dicho y el brazo de sujeción del mismo al montante; y la figura 5 es una sección transversal de los dos elementos indicados.
- 10.
- 15.

- De conformidad con los dibujos, el soporte propiamente dicho 1 está formado por una pieza acanalada, de sección en forma de "U" aplanada, que por su extremo posterior se encuentra aplastada y lleva practicados dos sendos troquelados en sus cantos superior e inferior de forma arqueada y con la concavidad hacia la parte superior, de los que el superior 2 presenta una interrupción radial inclinada 3 en su parte posterior, que ya sea por su vértice de unión a la parte arqueada 2, ya por la integridad de su canto, ejerce la misión de tope en la posición del soporte 1 con relación al montante 4, que se observa claramente en las figuras 1, 2 y 3. El borde arqueado inferior 5 presenta la amplitud necesaria pa-
- 20.
- 25.



ra permitir sin ninguna dificultad el basculamiento del soporte 1 sobre el correspondiente orificio de inserción en el montante 4.

5. Para determinar la posición del soporte 1 sobre el montante 4, dispone el primero en su arista o dobléz de una pluralidad de orificios alineados 6, los cuales permiten la inserción de la uña 7 que en su parte superior presenta el brazo 8 que, a modo de tirante, enlaza el soporte y montante indicados. Como se comprende fácilmente, basta hacer bascular hacia arriba por su extremo libre el soporte 1 para que, con la tolerancia que el brazo 8 presenta por su extremo de acoplamiento al montante, pueda ser fácilmente extraída la uña 7 del orificio 6 que ocupaba y ser de nuevo insertada en cualquiera de los
10. restantes.
- 15.

- El extremo posterior del brazo 8, que, como se ha dicho, se acopla al correspondiente orificio del montante 4, está formado ventajosamente a base de una
20. aleta horizontal 9, la cual dispone inferiormente de una ranura vertical 10, de configuración trapecial, por la que se apoya sobre el canto inferior del orificio del montante. La amplitud de esta ranura en su vértice o base superior, y la inclinación de sus lados, permiten el
25. juego del brazo 8 en cooperación con el entrante superior 2 y lado 3 del soporte 1, de manera que la posición horizontal de éste se obtiene cuando, como se representa en la figura 1, la pared del montante queda en disposición



- vertical entre el vértice del entrante 2 y lado 3 del mismo y la base cerrada de la entalla 10; la inclinación hacia adelante (figura 2) cuando quedan alineados sobre la pared del montante el aludido lado 3 del entrante superior y el lado frontal de la entalla 10; y la inclinación hacia atrás, tal como se representa en la figura 3, cuando el lado posterior de la entalla 10 queda alineada con el vértice del ángulo que forman el entrante 2 y el lado 3 que limita al mismo.
- 5.
10. Serán independientes del objeto de la invención los materiales, formas y dimensiones, tanto absolutas como relativas, del soporte descrito y sus partes y accesorios, utilización a que se destine, construcción de que forme parte y, en general todo cuanto no altere cambie o modifique su esencialidad.
- 15.

- . -

N O T A

Se reivindica como objeto del presente modelo de utilidad:

1. Soporte simplificado para estantes, que se caracteriza por comprender una pieza acanalada, de sección general en "U" aplanada, la cual se halla posteriormente aplastada y troquelada para determinar en ella dos cantos arqueados, superior e inferior, sustancialmente concéntricos y con la concavidad hacia la parte superior, de los que el primero presenta una interrupción radial posterior que se constituye en tope
- 20.
- 25.



- para la retención del soporte propiamente dicho en el correspondiente orificio del montante de que aquél es solidario, mientras que el borde arqueado inferior permite el fácil deslizamiento radial del propio soporte por el aludido orificio, determinándose la inmovilización del soporte en la posición deseada gracias a un brazo amovible inferior que, a modo de tirante, es susceptible de encajar por su extremo superior, provisto de un apéndice o uña de retención, en uno cualquiera de una pluralidad de orificios alineados sobre la arista o dobléz de la pieza acanalada en "U" que constituye el soporte propiamente dicho, mientras que por su extremo inferior se acopla el mencionado brazo en uno de los orificios inferiores del montante por medio de una aleta horizontal posterior, provista de una escotadura inferior trapecial, dispuesta verticalmente susceptible de apoyarse por su base superior, lado frontal o lado posterior sobre la pared del montante, según sea la posición del soporte respectivamente horizontal, inclinada hacia adelante o inclinada hacia atrás.
- 5.
  - 10.
  - 15.
  - 20.

2. Soporte simplificado para estantes.



La presente memoria consta de siete hojas  
foliadas, escritas por una sola cara.

Madrid a 21 de Julio de 1970

ENRIQUE SAURINA SUNER  
p.a.

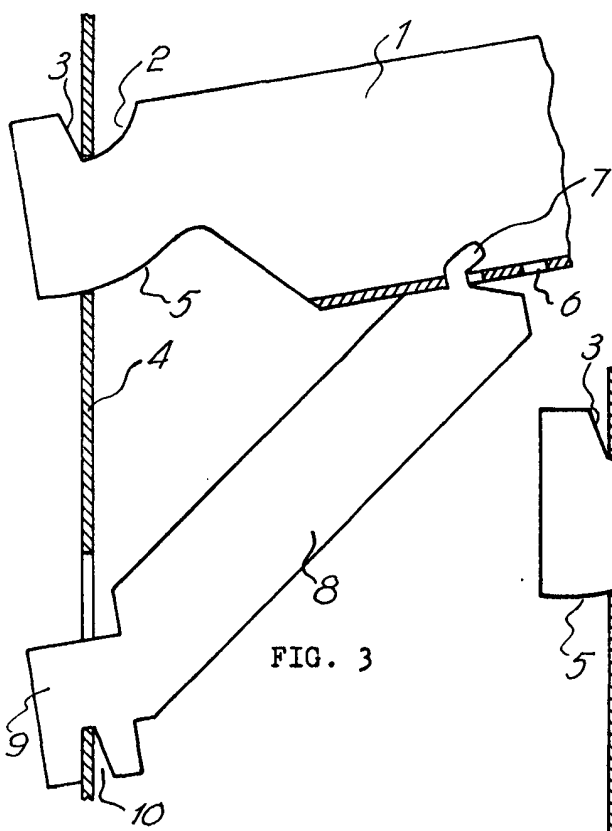


FIG. 3

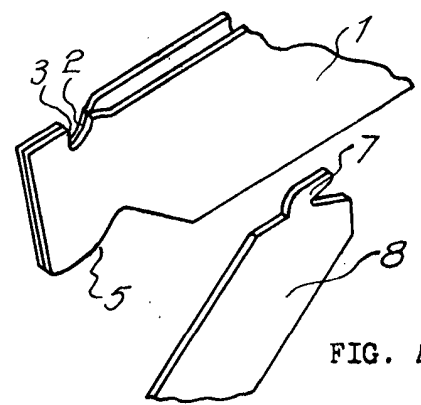


FIG. 4

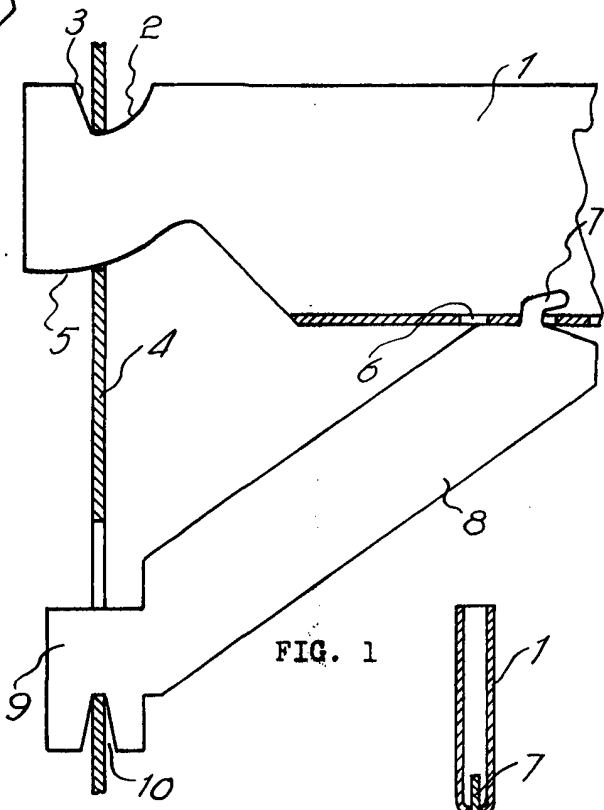


FIG. 1

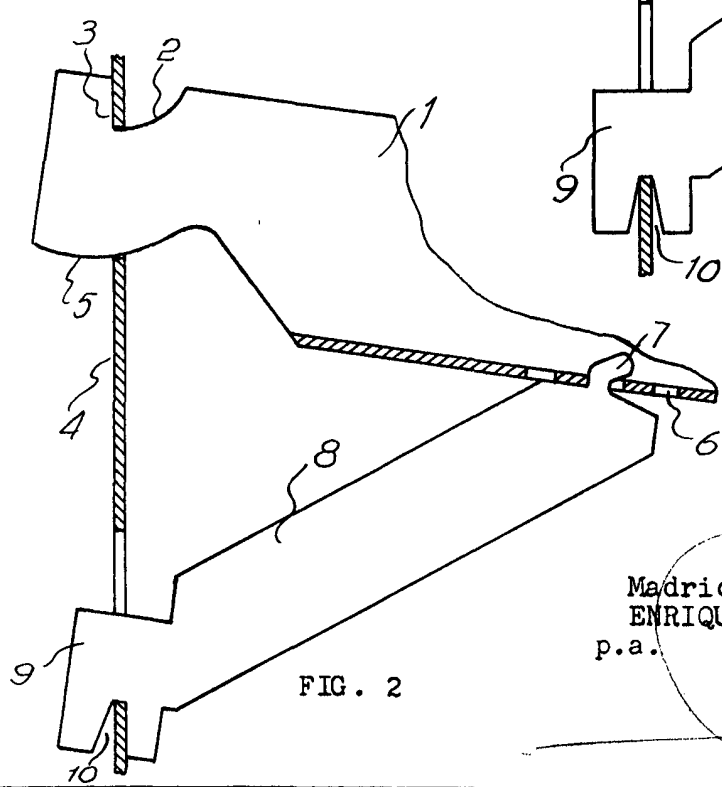


FIG. 2

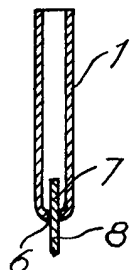


FIG. 5

Madrid, 21 julio 1970  
ENRIQUE SAURINA SUNER  
p.a.