



159633
159633

159633

MALA REPRODUCCION
POR DEFECTO DEL ORIGINAL

MEMORIA DESCRIPTIVA
para solicitar
P A T E N T E D E I N V E N C I O N
por
veinte años
en E S P A Ñ A

Por: "válvula o grupo aero-hidráulico de descarga completa de agua, aplicable a inodoros y retretes"

A nombre de: Pablo Fominaya Alonso
de nacionalidad española

Residente en: BURJASOT (Valencia), Juan Bautista Gil 13

-o

La presente Patente de Invención tiene por objeto garantizar la explotación exclusiva en todo el territorio nacional, de una válvula o grupo aero-hidráulico de descarga completa de agua, aplicable a inodoros y retretes, compuesto de un sifón y de una campana o campanas inmóviles, y que funciona mediante la salida del aire contenido en esta campana o campanas, por una válvula de escape de aire, conforme se describe a continuación y se representa gráficamente, a modo de ejemplo, en el plano que se acompaña.

5.-

10.-

9

Esta válvula o grupo aero-hidráulico está forma-



-de por un sifón (que puede ser de cualquiera clase de los conocidos y no registrados y de cualquiera forma geométrica, y situado dentro de la cisterna, o exterior-

15.-

mente en cualquier porción del tubo de descarga de agua o formando parte de la taza del inodoro), pero que el adoptado en el plano está situado debajo de la campana, dentro de la cisterna, y lo componen las tres piezas

20.-

A. B. y C. de forma cilíndrica hueca y de un tamaño proporcional a la cisterna que lo tiene que alojar. La posición de estas tres piezas es la de encajadas unas en otras, de modo que las de mayor tamaño contienen a las de menor tamaño, con una separación entre ellas y sujetas mediante un soporte S. al conjunto formado por el

25.-

sifón, campana P. cisterna R. y tubo de descarga D. Dicho soporte es hueco y comunica con la cisterna en su parte superior, por el Orificio E. y en la inferior, por el tubo de descarga D. con el fin, en caso de avería, de evacuar el agua sobrante.

30.-

También forma la válvula o grupo aero-hidráulico una campana o campanas; en el caso adoptado, una sola campana P. que es inmóvil, y que tiene un orificio O. unido a un tubo T.

35.-

Y por último entra la composición de la válvula o grupo aero-hidráulico; una válvula de escape de aire V. unida al extremo libre del tubo T.

El funcionamiento de la válvula o grupo aero-hidráulico es este:

40.-

El sifón formado por las piezas A.B.C. retiene una pequeña cantidad de agua de cada descarga en la zona Z. formando un cierre hidráulico, que impide que escape por el tubo de descarga D. el aire retenido en la campana P. Este aire retenido impide que penetre el agua en el sifón cuando esta llena la cisterna y al dar salida a este

45.-

aire por el orificio O. mediante la apertura de la válvula de escape de aire V. la presión del agua que cubre la campana P. obliga al agua a elevar su nivel hasta la boca



superior del sifón, y a que se precipite por el tubo de descarga D. ya que entonces no se lo impide el aire que contenía la campana P.

50.-

La novedad de esta válvula o grupo aero-hidráulico, es obtener la descarga del agua contenida en una cisterna, sin tener que accionar la campana y suprimiendo, por tanto, los choques de esta contra el sifón y la cisterna, siendo completamente nuevo el procedimiento de campana o campanas inmóviles.

55.-

También es el nuevo sistema de que la descarga de agua se realice mediante la salida del aire contenido, en la campana o campanas, por medio de una válvula de escape de aire.

60.-

El material en que podrá estar fabricada esta válvula o grupo-aero-hidráulico, no influye en su funcionamiento, ni lo modifica, y por ello podrá fabricarse en cualquier clase de metal de los conocidos, o en otras materias como barro, piedra, porcelana, uralita o similares.

65.-

:-: :-: NOTA :-: :-:

Los puntos de invención propia y nueva que se presentan para que sean objeto de esta Patente de VEINTE años, son los siguientes:

70.-

1ª.- Válvula o grupo aero-hidráulico de descarga completa de agua, aplicable a inodoros y retretes, caracterizado esencialmente por comprender un sifón formado por las piezas (A-B-C), que retiene una pequeña cantidad de agua de cada descarga en la zona (Z), formando así un cierre hidráulico, impidiendo el escape del aire retenido en la campana (P) por el tubo de descarga (D).

75.-

2ª.- Válvula o grupo aero-hidráulico, según la reivindicación anterior, caracterizado por que el aire retenido impide que el agua penetre en el sifón cuando está llena la cisterna, y al dar salida a este aire por el orificio (O) mediante la apertura de la válvula de escape

80.-



1 59633

85.- De aire (V), la presión del agua que cubre la campana (P), obliga al agua a elevar su nivel hasta la boca superior del sifón, precipitándose por el tubo de descarga (D) por no impedírsele el aire contenido en la campana (P).

90.- 3ª.- Válvula o grupo aero-hidráulico, según las reivindicaciones anteriores, caracterizado por la obtención de la descarga del agua contenida en la cisterna, sin tener que accionar la campana, suprimiendo así los choques de ésta contra el sifón y la cisterna.

95.- 4ª.- Válvula o grupo aero-hidráulico, según las reivindicaciones anteriores, caracterizado porque la descarga de agua se verifica mediante la salida del aire contenido en la campana o campanas, utilizando al efecto una válvula de escape de aire que permite tan sencillo funcionamiento

100.- 5ª.- "Válvula o grupo aero-hidráulico de descarga completa de agua, aplicable a inodoros y retretes"

Tal y como se ha descrito en la Memoria que antecede, representado en el dibujo que se acompaña y con los fines que se han especificado.

Esta Memoria consta de cuatro hojas escritas a máquina por una sola cara.

Madrid 12 de Diciembre de 1942

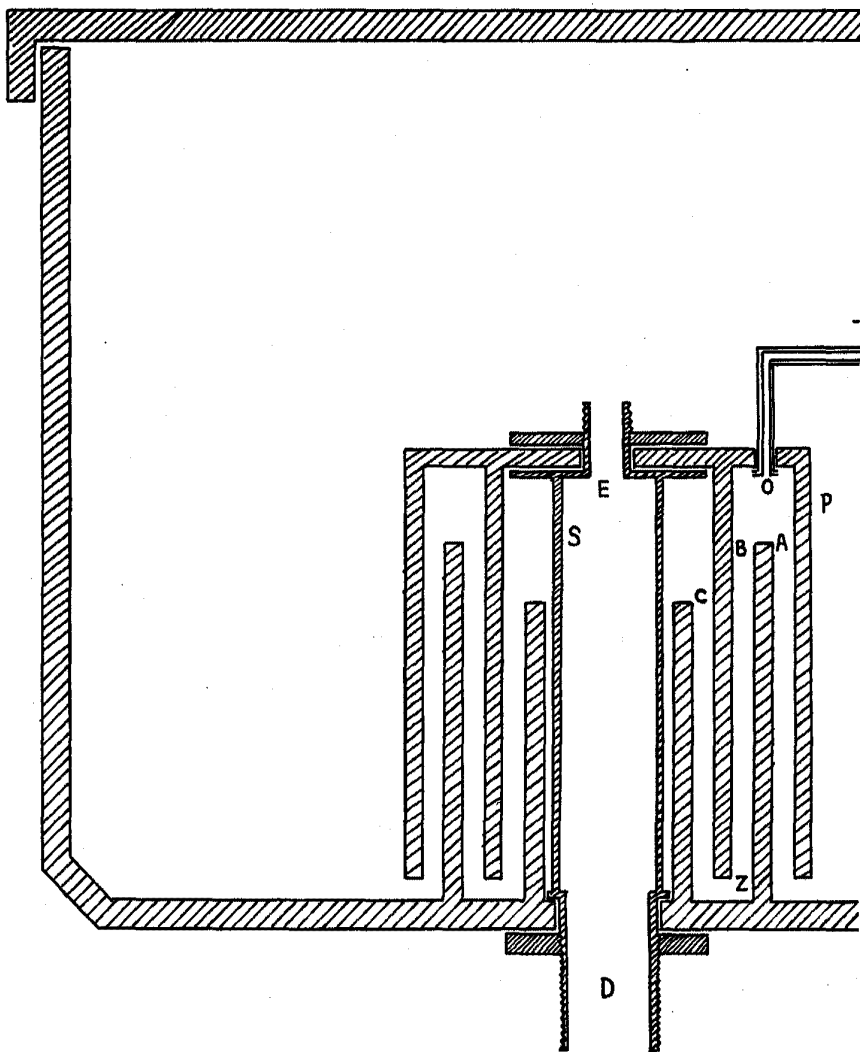
1/2

PABLO FOMINAYA ALONSO



159633

Escala variable



2/2

HOJA UNICA

Escala variable

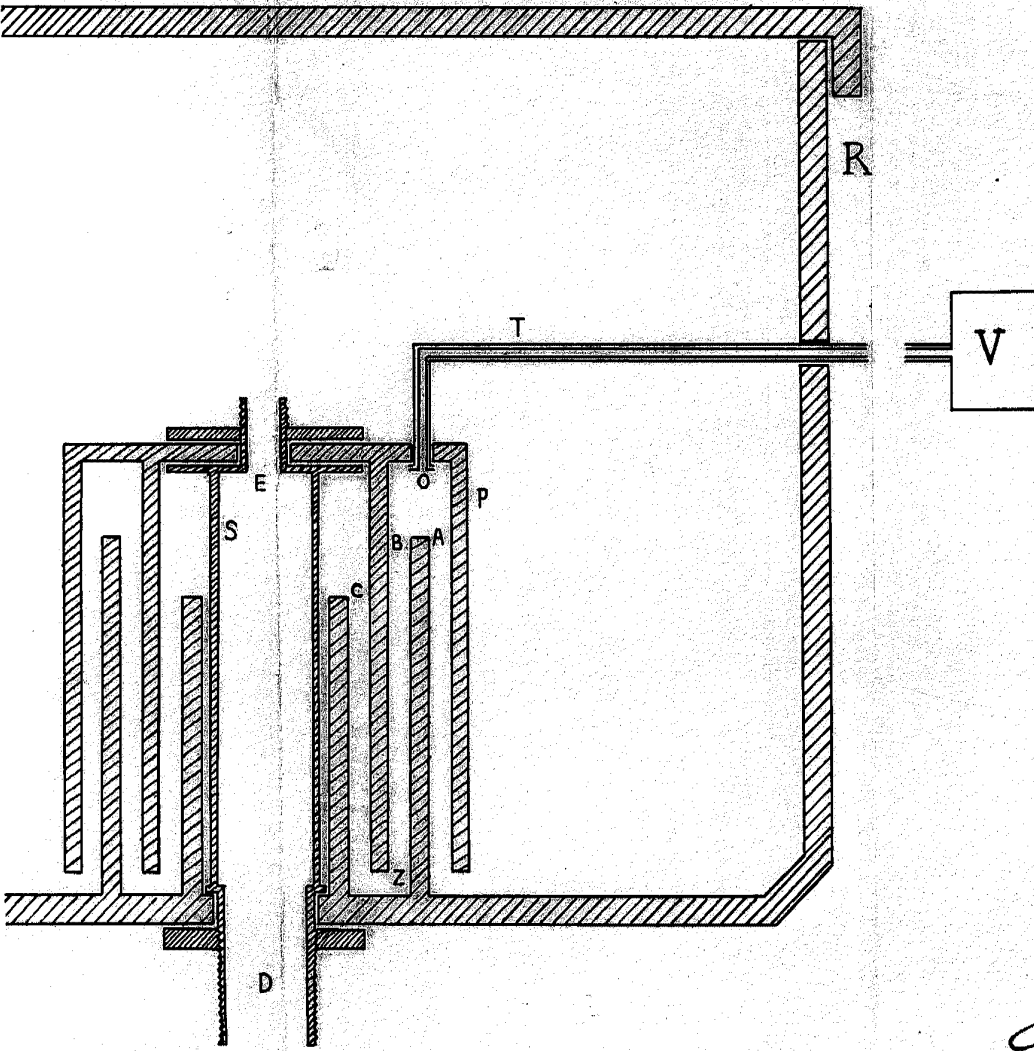
159633

159633

159633



159633



E. L. ...