

159599



SECCION TECNICA
CLASIFICACION I. P. C.
CLASE <u>G 05</u>
SUBCLASE <u>G</u>

MODELO DE UTILIDAD

por 20 años por

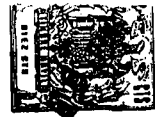
"CAPERUZA PARA MANDOS DESLIZANTES", a favor de DON PEDRO JOSE PUYÓ LACLAUSTRA, domiciliado en MADRID, calle de Esparte-ros, nº 10.

MEMORIA DESCRIPTIVA
=====

En toda clase de aparatos de radio, televisión y especialmente de telefonía, se han utilizado multitud de mandos interruptores, en especial los llamados deslizantes, por cuanto su función de conexión o desconexión se realiza por deslizamiento a través de una ranura generalmente alargada, pero en general presentan el inconveniente de que para su instalación es necesario preparar o hacer un hueco o perforación en la carcasa de los aparatos, estando expuestos al realizarlos a deteriorar ésta, por lo que la labor resulta muy minuciosa y lenta, ya que aparte de ello ha de ser vista al exterior, sin estar recubierta. Este inconveniente se

5.-

10.-



- ha obviado con la utilización de la caperuza de mandos deslizantes objeto del modelo de utilidad que nos ocupa. Aparte de tal finalidad, estos mandos deslizantes pueden aplicarse para una diferente utilidad, como es la de que cada uno de ellos cumpla otra diferente función una vez enclavados en el aparato, como es la de que puedan distinguirse con facilidad unos de otros, los que actúan sobre diferentes circuitos, lo que puede lograrse a base de que tales mandos sean de distinto color e incluso estar provistos en su parte superior de una ventanilla a través de la cual puede verse una indicación determinada, del lugar o misión que les corresponde, y ello simplemente a base de introducir en el momento de su puesta en funcionamiento de una determinada señal que sea perceptible por transparencia a través de la ventanilla de que irán provistos.
- 15.-
- 20.-
- 25.-

- Con ello además de eliminar una gran cantidad de mano de obra para practicar la ranura en la carcasa de los aparatos para instalar el mando deslizante, se logra una presentación más acabada y perfecta logrando al propio tiempo el hecho de que simplemente al cambiar la caperuza de los mandos en el momento de la puesta en funcionamiento del aparato, o después en cualquier momento, por modificaciones surgidas durante su uso, puedan destinarse tales mandos a diferentes fines o dependencias, sin necesidad de operaciones complicadas, y simplemente a base de extraer la caperuza transparente que recubre el mando de los aparatos y aplicarse una pieza de diferente color colocada debajo de ella, pudiendo intercalarse entre ambas una cartela con un número o señal indicativos del fin o dependencia a que se destinen.
- 30.-
- 35.-
- 40.-

Siéndonos ya conocido el objeto del modelo que nos ocupa, con la ayuda de la lámina de dibujos adjunta pasaremos a describirle haciendo constar se trata de una de sus variadas formas de realización.



45.- das formas de realización.

En la figura 1, se representa en perspectiva las piezas que constituyen una de dichas caperuzas, en la figura 2, el mando deslizante a que es aplicable la caperuza y en la figura 3 el mismo mando deslizante provisto de la caperuza objeto de este modelo de utilidad.

50.-

La caperuza 1, está constituida por una pieza paralelepípedica hueca desprovista de su base inferior 2, y provista en la superior 3, de un arqueamiento con el fin de facilitar su manejo o acción de deslizamiento.

55.-

Su conjunto está complementado por una pieza de iguales características 4-5, pero de medidas algo más pequeñas para que sea posible su introducción en la caperuza 1, propiamente dicha, como la primera es también hueca, pero en este caso totalmente hueca al carecer de sus bases superior

60.-

e inferior. También a diferencia de la caperuza externa es de material opaco y en uno de los laterales de su lado 5 dispone de un escalón 7, que da lugar a un saliente 8, que al mismo tiempo da lugar a la disminución del espacio que ocupará el mando deslizante a que la caperuza está destinada a cubrir.

65.-

En esencia la caperuza está constituida por la pieza paralelepípedica transparente 1; una lámina 6, de color determinado con una señal o un número, que ocupará interiormente la cara 3 de la caperuza a través de la cual se transparente y la pieza 4 - 5, de diferentes colores y material opaco.

70.-

En la figura 2, observamos un interruptor o mando deslizante en el que I es la carcasa, II el espacio de deslizamiento, III la carcasa del aparato a que se aplica y IV el mando deslizante propiamente dicho.

75.-

En la figura 3, vemos el mismo mando deslizante en sección, y provisto de la caperuza objeto del modelo de uti-



80.- lidad que nos ocupa, en que al igual que en la figura 2, los números romanos señalan las diferentes partes del interruptor o mando deslizante, observando la caperuza con sus tres piezas dispuesta sobre él, observándose que incluso en su posición de máxima apertura de la hendidura II del mando deslizante, queda ocupada o cubierta por el conjunto de la caperuza.

85.- Suficientemente descrito el objeto del modelo de utilidad que nos ocupa, nos queda señalar se trata de una de sus variadas formas de realización práctica, sin que sus modificaciones de forma, tamaño, materiales empleados, etc., desvirtuen la esencialidad de su objeto.

90.-

N O T A

El modelo de utilidad descrito recaerá, pues, sobre las siguientes reivindicaciones:

95.- 1ª.-"CAPERUZA PARA MANDOS DESLIZANTES", caracterizada por estar constituida por un cuerpo que recubrirá total y externamente el mando deslizante después de ser instalado en el correspondiente aparato, de modo que recubra al propio tiempo no solamente su extensión, sino también las zonas o aperturas de deslizamiento que en estos mandos son indispensables, debajo de cuyo primer cuerpo, se podrá disponer o acoplar otro más pequeño de su misma disposición, introducido en él y en determinado color según el uso indicativo que del mismo se haga que se transparentará o no a través del primero, entre cuyas dos piezas se podrá interponer una lámina provista de un número o señal indicativos, que podrán cambiarse o substituirse en cualquier momento, con solo separar las dos piezas de la caperuza, cuyo conjunto puede también estar constituido por un solo cuerpo adosado directamente al mando deslizante.

105.- 2ª.-"CAPERUZA PARA MANDOS DESLIZANTES".

110.- Todo ello tal y conforme queda descrito, represen-



tado y reivindicado.

Esta memoria consta de cinco hojas mecanografiadas y foliadas por una sola de sus caras, conteniendo un total de ciento catorce líneas.

114.-

MADRID A 19 DE JUNIO DE 1970

P.A.

MANUEL DE ARPE.

A handwritten signature in cursive script, reading 'Manuel de Arpe', with a long horizontal flourish extending to the left.

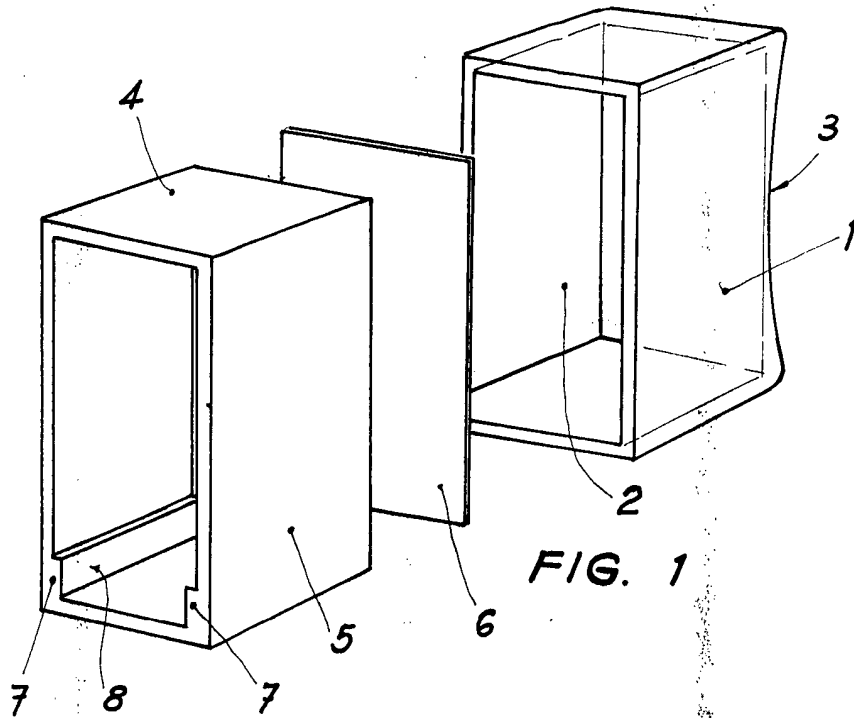


FIG. 1

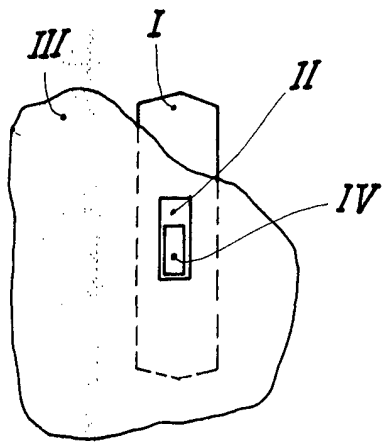


FIG. 2

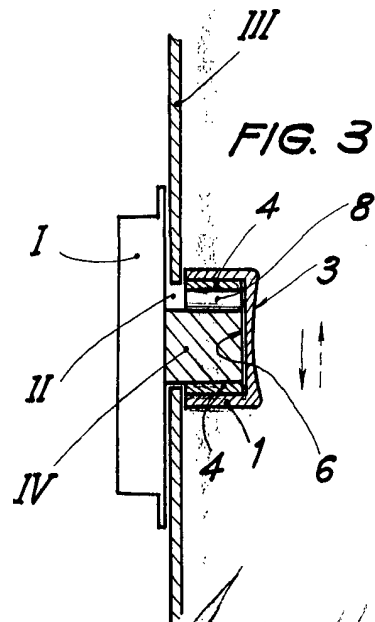


FIG. 3

ESCALA VARIABLE