

159597

OG. 19596/ml

MODELO DE UTILIDAD

19 JUN 1970



SECCION TECNICA	
CLASIFICACION I. P. C.	
CLASE	<u>E 04</u> _____
SUBCLASE	<u>G</u> _____

MEMORIA DESCRIPTIVA

Sobre:

"ENCOFRADO PARA FORMACION DE HUECOS EN MUROS"

-----

Solicitante: D. JOSE MARTIN ALONSO, de nacionalidad española, domiciliado en Orense, 39,  
MADRID.-

-----



19 JUN 1970

La presente memoria descriptiva tiene como fin la declaración del objeto sobre que ha de recaer el privilegio de explotación industrial y comercial exclusivo en el territorio nacional de acuerdo con la Legislación vigente de un Modelo de Utilidad, que como el enunciado indica, trata de un encofrado destinado a la formación de huecos en muros de hormigón.

El encofrado objeto del presente invento es un dispositivo complementario de los encofrados metálicos de formación de muros y ha sido ideado, por consiguiente, para conseguir una serie de ventajas prácticas, tanto en rapidez de colocación como en exactitud de dimensiones, que lo hacen muy superior a cualquier encofrado conocido, destinado a la misma finalidad.

En esencia consiste en un bastidor metálico, realizado preferentemente con perfiles tubulares para obtener la adecuada ligereza, formado por dos largueros verticales articulados por su extremo superior a un tramo horizontal que constituye el dintel del hueco, cuyos largueros están ligados por su parte inferior, mediante un tensor, que permite regular su paralelismo, y de elementos elásticos inferiores, para obtener un cierre adecuado, todo ello revestido de tableros que constituyen los encofrados propiamente dichos.

Dicho bastidor comprende además medios para facilitar su acoplamiento a la estructura de un encofrado de muro para que, incorporado a este permita repetir sucesivos moldeados.

Con el fin de facilitar la mejor interpretación del invento, en los dibujos adjuntos, complementarios de la presente exposición, se representa una forma práctica para

19 JUN 1970  
BILBAO

su realización industrial que únicamente se incluye con carácter meramente informativo y no limitativo del invento.

En los citados dibujos:

5. La figura 1 muestra una vista en alzado del encofrado realizado de acuerdo con el invento.

La figura 2 muestra una sección por II-II de la fig. 1.

La figura 3 muestra un detalle seccionado del extremo inferior de un larguero.

10. En las citadas figuras las referencias numéricas corresponden a los siguientes elementos:

- 1.- Larguero.
- 2.- Dintel.
- 3.- Eje de articulación.
- 4.- Aletas.
- 5.- Tablero lateral.
- 6.- Tablero superior.
- 7.- Tensor.
- 8.- Espárragos roscados.
- 9.- Tornillo.

15.

- 10.- Acoplamiento.
- 11.- Apoyo inferior.
- 12.- Tablero inferior.
- 13.- Corte.

25.

- 14.- Junta elástica.
- 15.- Oreja.
- 16.- Tornillo.
- 17.- Correa de la estructura.
- 18.- Tablero de encofrado.

30.

Como se muestra en las citadas figuras, el enco-



frado está formado por un bastidor constituido por dos largue-  
ros formados por los tubos de sección cuadrada 1, que se articu-  
lan en su extremo superior a otros dos tubos 2, mediante los  
ejes 3 que unen las correspondientes aletas 4, soldadas a los  
5. respectivos tubos 1, existiendo por consiguiente un solo eje  
3, constituido por un tornillo, que une las dos parejas de  
aletas respectivas, pasando a través de un tubo intermedio.  
Los extremos de la parte superior 2 y los largueros 1 se  
acoplan a inglete constituyendo en conjunto una especie de  
10. cerco que queda recubierto por los tableros laterales 5 y  
el tablero superior 6.

Los citados largueros se unen cerca de su extre-  
mo inferior, mediante el tensor 7, constituido por dos es-  
párragos roscados 8, articulados a los respectivos largue-  
ros y unidos mediante un tubo roscado interiormente en dis-  
tinto sentido, de manera que al girar éste se produce si-  
multáneamente una aproximación o separación de los largue-  
ros para facilitar su ajuste en posición paralela.

Como se aprecia en la figura 3, los citados lar-  
gueros tienen fijado en sus extremos inferiores, mediante  
20. los tornillos 9, una pieza 10 unida a un corto tramo de per-  
fil tubular 11 que tiene fijado un trozo de tablero 12,  
uniéndose al resto del bastidor y tablero, mediante una  
junta en forma de inglete 13. El extremo de este dispositi-  
vo se apoya sobre una junta elástica 14 que constituye el  
25. cierre hermético del hueco de hormigonado.

Mediante el dispositivo anteriormente citado es  
posible regular en altura el conjunto ajustándolo a las  
pequeñas irregularidades del piso donde se apoya.

30. Como ya se ha indicado el encofrado está destinado



a servir de elemento complementario de un encofrado para hormigonado de muro. Por tal motivo presenta las orejas perforadas 15, destinadas, como se muestra en la figura 2, a hacer posible su fijación mediante tornillos 16 a las correas 17 de la estructura de un encofrado del muro, el cual tiene interrumpidos sus tableros 18 en la parte ocupada por el encofrado de hueco, con el fin de permitir la regulación y liberación de sus elementos.

5. Descrita suficientemente la naturaleza del invento, así como un ejemplo de realización práctica del mismo, únicamente cabe añadir que en el conjunto y partes descritas, es posible introducir modificaciones, cambios de materia, forma y disposición de sus elementos, siempre que tales alteraciones no supongan variación sustancial en el invento.

10. El solicitante se reserva el derecho de extender esta demanda a los países extranjeros, reivindicando la misma prioridad de la presente solicitud, al amparo del Convenio Internacional para la protección de la Propiedad Industrial.

NOTA

15. El Modelo de Utilidad que se solicita en España por veinte años, según la vigente Legislación, deberá recaer sobre: "ENCOFRADO PARA FORMACION DE HUECOS EN MUROS" , según las siguientes,

REIVINDICACIONES

20. 1ª.- Encofrado para formación de huecos en muros, que se caracteriza por estar constituido por un bastidor, realizado preferentemente en perfiles tubulares metálicos, que comprende dos largueros formados por dos perfiles paralelos que se articulan respectivamente cerca de su extremo superior a un tramo horizontal situado a manera de dintel

19 JUN 1970



y cuyos extremos cortados a inglete quedan enfrentados con los correspondientes de los citados largueros, cuya articulación está constituida por pares de salientes planos soldados a los perfiles componentes de los citados elementos en las caras interiores de estos y atravesados por un tornillo que actúa de eje de articulación y atraviesa, además, un tubo soldado a las caras internas de los salientes planos interiores, cuyos largueros están unidos en su parte interior por un dispositivo tensor roscado, que permite ajustar el paralelismo de los mismos y se encuentran forrados exteriormente por correspondientes tableros que constituyen el encofrado propiamente dicho.

2ª.- Encofrado para formación de huecos en muros, según la reivindicación 1ª, que se caracteriza porque las caras interiores de los largueros tienen soldados salientes planos perforados para permitir su fijación, mediante tornillos a la estructura de los encofrados de muro, con lo que quedan incorporados a éstos.

3ª.- Encofrado para formación de huecos en muros, según la reivindicación 1ª, que se caracteriza porque la parte extrema de los largueros se compone de un elemento supletorio alineado con los respectivos largueros y cuyos extremos respectivos están cortados oblicuamente, uniéndose ambas partes por la parte interior del bastidor, mediante tornillos pasantes a través de sendas prolongaciones paralelas fijadas a dicho tramo supletorio que, por otra parte, está forrado exteriormente por un tablero complementario del tablero de encofrado lateral.

4ª.- "ENCOFRADO PARA FORMACION DE HUECOS EN MUROS".

19 JUN. 1970



Según queda sustancialmente descrito en la presente memoria que consta de siete hojas escritas a máquina por una sola cara, acompañada de sus correspondientes dibujos.

Madrid, a 19 JUN. 1970

D. JOSE MARTIN ALONSO,

P.P.

FRANCISCO GARCIA CABRERIZO  
P. P.

  
Firmado: M.ª Dolores Jorquera

159594

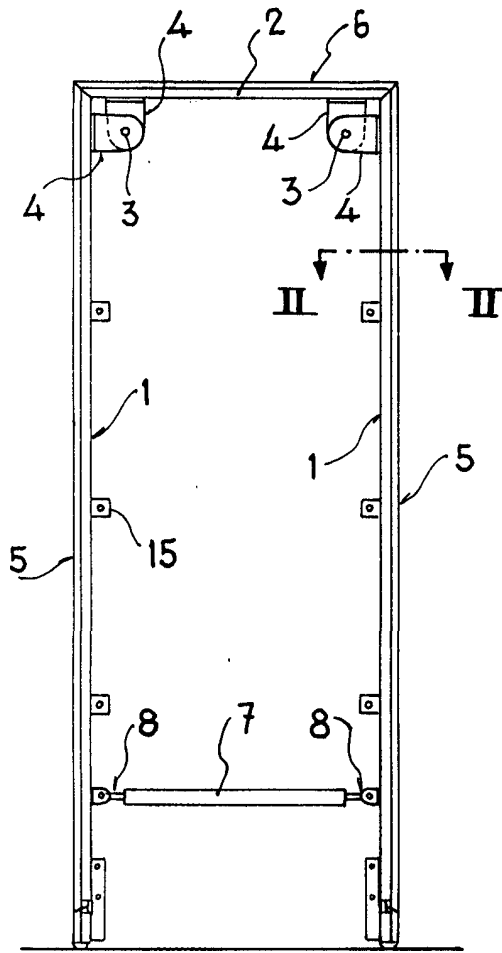


Fig. 1

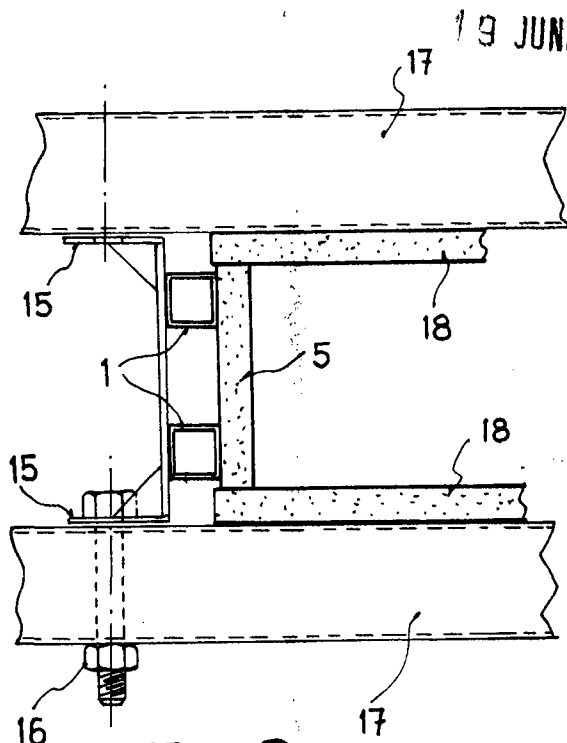


Fig. 2

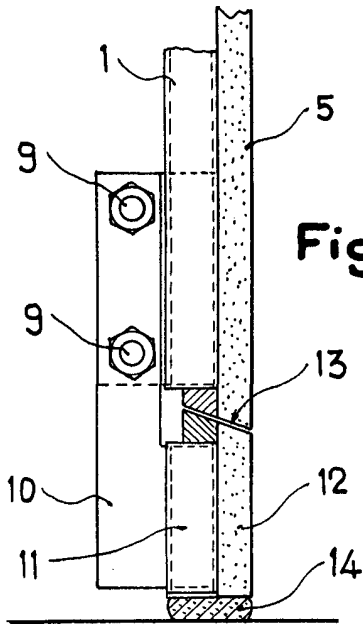


Fig. 3

19 JUN. 1970  
 Madrid,  
 JOSE MARTIN ALONSO  
 P. P.

FRANCISCO GARCIA CABRERO  
 P. P.

Firmado: M.<sup>a</sup> Dolores Jorquera

Escala variable