



159536

SECCION TECNICA
CLASIFICACION I. P. C.
CLASE <u>B60</u>
SUBCLASE <u>R</u>

M O D E L O  
D E  
U T I L I D A D

a favor de Don José MORELL PUIG, de nacionalidad española,  
residente en San Adrián de Besós (Barcelona), calle Ramón  
Viñas, 30, por "PORTA-ESQUÍS PARA VEHICULOS".

- . -

MEMORIA DESCRIPTIVA

La presente invención se refiere a un porta esquís para vehículos de constitución sencilla pero que es de gran utilidad.

5. El porta esquís resulta imprescindible para acondicionar adecuadamente estos utensilios deportivos, si bien su utilización queda limitada a una temporada concreta. Por este motivo el porta esquís ha de ser fácilmente amovible, que puede guardarse cuando no se usa, sin que ocupe un espacio excesivo. Por otra parte conviene que el porta esquís
10. tenga las condiciones de seguridad necesarias y al propio



tiempo que su zona de contacto con el esquí no lo pueda dañar.

- De acuerdo con estas necesidades se ha ideado el porta esquís objeto de la invención que comprende un cuerpo monopieza de naturaleza elástica, a modo de horquilla, receptor del esquí, dotado en la cara externa de sus ramas laterales, de mandos cajetines en los que se acoplan las ramas de una pletina rígida doblada siguiendo el contorno de la pieza elástica, cuya pletina está dotada de un par de aletas inferiores que parten de su tramo central con orificios alineados para dar paso a medios de sujeción sobre una barra transversal del porta equipajes, mientras que las ramas laterales de la pieza rígida están dotadas de sendas orejas troqueladas, dobladas hacia el exterior, destinadas al anclaje de las argollas unidas a un tirante elástico que sujeta a los esquís contra la horquilla elástica.

- Para la mejor comprensión de cuanto queda descrito en la presente memoria, se acompaña un dibujo en el que, tan sólo a título de ejemplo, se representa un caso práctico de realización del objeto de la invención.

En dicho dibujo, la figura 1 es una vista en perspectiva del despiece del porta esquís; la figura 2 es una vista en sección longitudinal del mismo en posición de uso; y la figura 3 es una vista en alzado lateral.

- El porta esquís descrito consta en el aludido dibujo de una pieza -1- a modo de brida, de naturaleza elástica, por ejemplo de caucho, dotado en la cara externa de sus ramas laterales de sendos cajetines -2- en los que ajust-

30 MAY



tan las ramas de una pletina -3- rígida, de contorno complementario al de la pieza -1- a la que rodea por su cara externa.

5. La pieza -3- está dotada en su tramo central de dos aletas laterales -4- dobladas hacia abajo, con orificios -5- enfrentados para el paso de un tornillo -6- al que va acoplada la tuerca -7-. De las ramas laterales de la pletina parten asimismo unas orejas troqueladas -8-, curvadas a modo de gancho, en las que engarzan las argollas -9- montadas en los extremos de una tira elástica -10- a modo de ceñidor, provista en un extremo de una aleta -11- que facilita su manipulación.

15. Las orejas -8- tienen distinta curvatura, puesto que una de ellas está destinada a retener de manera inamovible a la argolla correspondiente, mientras que la opuesta constituye un engarce amovible, con el fin de separar el ceñidor cuando es preciso extraer los esquís.

20. Para colocar el porta esquís basta situarlo sobre uno de los travesaños -12- del porta equipajes, con las aletas -4- a ambos lados del mismo y fijar la posición mediante el tornillo -6- y tuerca -7-. Los esquís se apoyan sobre la pieza -1-, cuya naturaleza elástica amortigua el contacto directo con los mismos, evitando su deterioro. Finalmente el ceñidor -10- asegura la posición de los esquís.

25. Según las características y dimensiones de los esquís, se colocan varios porta esquís alineados sobre los que se extienden aquéllos.

La rigidez de la pletina -3- asegura la resisten-



30

cia del dispositivo, mientras que la elasticidad de la pieza -1- y del ceñidor -10- evita posibles roces perjudiciales y absorbe las vibraciones que se producen durante la marcha del vehículo.

5. Serán independientes del objeto de la invención, los materiales empleados en la construcción de las distintas piezas que componen el porta esquís, formas y dimensiones de las mismas y cuantos detalles accesorios puedan presentarse, siempre y cuando no afecten a su esencialidad.

- . -

N O T A

10. Se reivindica como objeto del presente modelo de utilidad:-

1. Porta esquís para vehículos, caracterizado esencialmente por el hecho de que comprende una pieza elástica a modo de horquilla, dotada en la cara externa de sus ramas laterales de sendos cajetines en los que se acoplan las ramas de una pletina doblada según un contorno complementario al externo de la horquilla, a la que rodea, cuya pletina está dotada en su tramo central de un par de aletas laterales dobladas hacia abajo con orificios alineados para el paso de un dispositivo de fijación sobre un travesaño, mientras que en las ramas de la pletina están troqueladas sendas aletas curvadas a modo de gancho, en las que engarzan las argollas fijadas en los extremos de un ceñidor
- 15.
- 20.



elástico.

2. Porta esquís para vehículos.

La presente memoria consta de cinco hojas foliadas escritas a máquina por una sola cara.

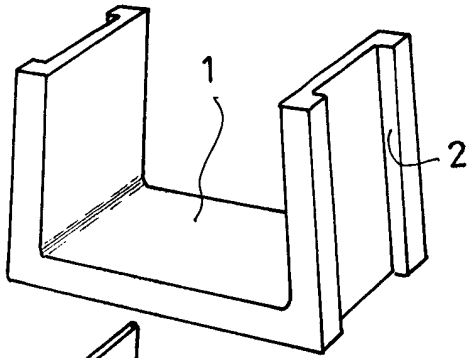
Barcelona, 30 de mayo de 1970

José MORELL PUIG

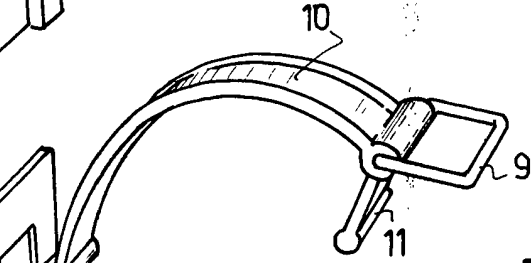
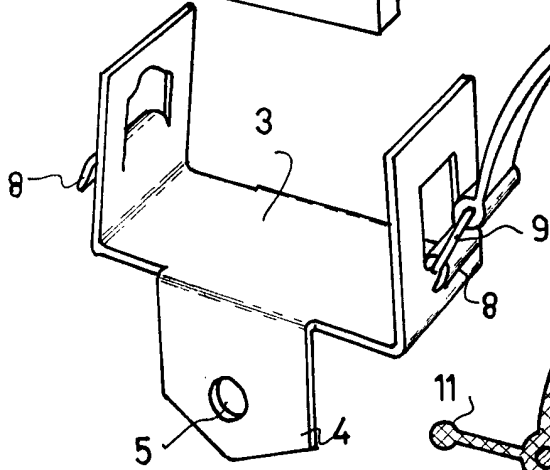
p.a.

L. PONTI  
P.A.

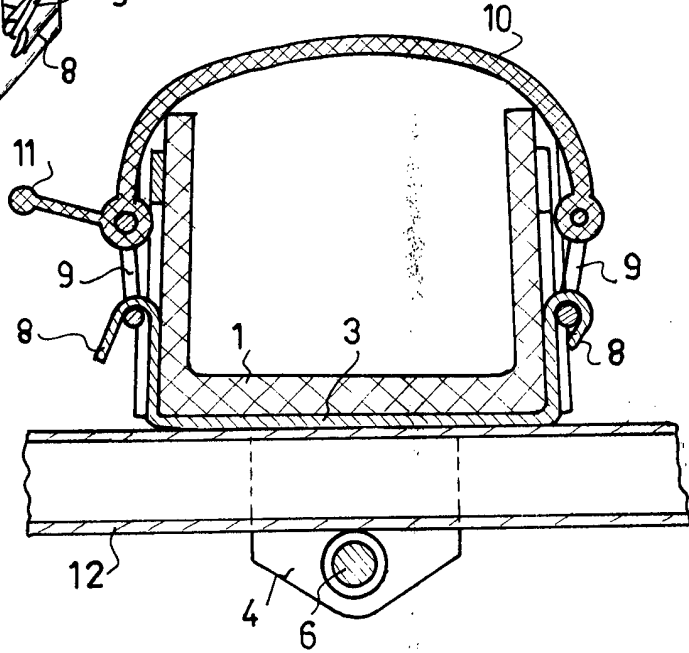
**J. JOSE MORELL PUIG**



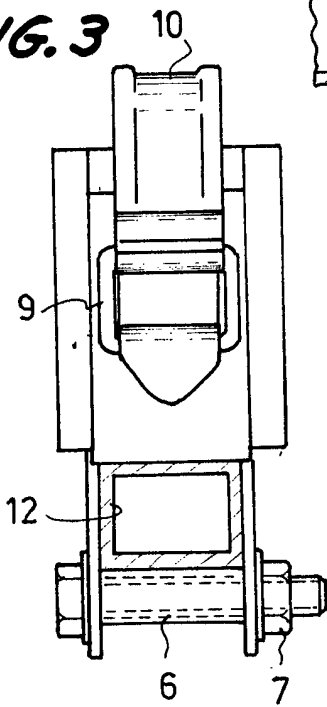
**FIG. 1**



**FIG. 2**



**FIG. 3**



BARCELONA, 30 MAY. 1970  
JOSE MORELL PUIG  
P.A.

*POHBR*

18.937 / 1