



159466

1

memoria descriptiva

SECCION TECNICA

CLASIFICACION I. P. C.

CLASE A 62SUBCLASE B

PROCEDE DE LA PATENTE DE INTRODUCCION 362.904

MODELO DE UTILIDAD

Que se solicita en ESPAÑA, por Veinte Años, a favor de la firma GALGO GRIS, S.A. y en su nombre Don Francisco Benitez Rodriguez, como socio gestor de la compañía y en su calidad de consejero, domiciliado en MADRID, Calle del General Romero Basart 93 por: "CARGA DE OXIGENO PARA CASOS DE EMERGENCIA Y DISPOSITIVO DE APLICACION".



Se refiere éste modelo de utilidad, conforme su enunciado indica a una carga de oxígeno para casos de emergencia en cantidad apropiada y en una concentración durable para un abastecimiento continuo aproximado de ocho minutos, concentrada en una botella de características adecuadas y que va provista del dispositivo de apertura y/o accionamiento de una válvula para la evacuación del fluido así como, de un elemento complementario para su aplicación.

Dicha carga de oxígeno, está esencialmente ideada para, y conforme hemos mencionado en el primer párrafo, casos de emergencia, bien por accidente, enfermedades crónicas de repentinas reacciones comatosas etc..o cualesquiera otras donde se pueda o sea necesario aplicar con carácter inmediato un auxilio a base de oxígeno.

Dicha carga se dispone en un recipiente, con preferencia bombona de material resistente y metálico, cerrada herméticamente mediante gollete de aerosol

16 JUN.



con válvula de accionamiento exterior, y boca de salida en conexión con boquilla de evacuación más o menos alargada.

5.- Dicho elemento valvular es susceptible de accionarse mediante una patilla, que a modo de palanca, actúa sobre el dispositivo de apertura de la válvula, cuya patilla, cuando el recipiente se mantiene en posición pasiva, es decir inoperante sobresale a través de una escotilla prevista en las paredes de un capuchón de cierre y seguridad, previsto y encajado en el borde exterior del cuello del aerosol.

10.-

Para abrir dicha válvula accionaremos la mencionada palanquilla. Su aplicación puede efectuarse directamente por el usuario aplicándose a la boca.

15.-

Otro detalle fundamental del objeto que nos ocupa, es que para una mejor aplicación del oxígeno contenido en la carga, se preve una mascarilla susceptible de cubrir los accesos respiratorios o vías respiratorias sujetandose mediante una tira elástica alrededor de la cabeza y comunicándose con la carga

20.-

16 JUN.



mediante un macarrón tubular, que se introduce en la boquilla y directamente sobre una prolongación de entrada y admisión prevista en la mascarilla.

5.-

Una idea más amplia de las características de éste objeto, la realizaremos a continuación al hacer referencia a la lámina de dibujos que a ésta memoria se acompaña en la que, de manera un tanto esquemática y tan sólo por vía de ejemplo, se representan los detalles preferidos de la introducción.

10.-

En los dibujos:

La figura 1ª Corresponde a una vista parcial en sección del envase contenedor de la carga de oxígeno, concentrada, con representación parcial del capuchón precinto y de un fragmento del macarrón de la mascarilla.

15.-

La figura 2ª Es una vista esquemática del conjunto.

La figura 3ª Es un detalle en perspectiva de la mascarilla.

20.-

Las figuras 4ª y 5ª Corresponden a sendas vistas



frontales, alzado y perfil de la botella o carga que nos ocupa.

Comentando las referencias numéricas de dicha lámina de dibujos, se indica mediante el número -1-

5.-

el cuerpo metalizado o depósito contenedor de la carga de oxígeno -0- concentrada con una aplicación máxima de ocho minutos cerrado hermeticamente por una

cápsula de aerosol -2- que cuenta con un elemento

valvular de este tipo, susceptible de accionarse me-

10.-

diante una patilla a modo de palanca -4- y comporta-

dora de una boquilla sobre la boca de salida de la

15.-

válvula -3- de forma que al presionar sobre ella el

oxígeno fluye a través de la mencionada boquilla -5-

donde y sobre la cual, se, dispondrá de un macarrón

20.-

-6- comunicado con una mascarilla -7- para cubricción

de las vías respiratorias frontales, compuesta de

una pieza moldeada de un solo cuerpo y susceptible

de sujetarse a la cabeza del usuario mediante una cin-

ta elástica -8- solidaria por sus respectivos lados

de dicha mascarilla.

16 JUN 1978

Con el número -9-, se representa un macarrón susceptible de encajar sobre los bordes de la cápsula de aerosol -2- y dotada de una ventana o escotilla -10- a través de la cual, emerge la palanca -4-.

5.-

Una vez descrita convenientemente la naturaleza del objeto, se hace constar a los efectos oportunos que el mismo no quedará limitado a los detalles exactos de ésta exposición, sino que por el contrario, en él, se introducirán aquellas modificaciones de detalle que las circunstancias y la práctica pudieran aconsejar, siempre que las variantes introducidas no cambien ni alteren la esencialidad del mismo que se resumen en las siguientes:

10.-

REIVINDICACIONES

1ª "CARGA DE OXIGENO PARA CASOS DE EMERGENCIA Y DISPOSITIVO DE APLICACION", que se caracteriza esencialmente al estar constituida por una carga concentrada de oxígeno con una duración calculada de ocho minutos, poco más o menos, y susceptible de aplicarse para casos de emergencia; caracterizándose además por cons-

20.-

16 JUN



tar de un recipiente hermeticamente cerrado y de un dispositivo valvular accionable desde el exterior, asi como de una mascarilla para aplicaci3n directa de la carga y de un tap3n de seguridad o precinto.

5.-

2a "CARGA DE OXIGENO PARA CASOS DE EMERGENCIA Y DISPOSITIVO DE APLICACION", que se caracteriza de conformidad con la reivindicaci3n anterior, porque dicho recipiente metalizado, y hermeticamente cerrado por una c3psula de aerosol, consta de una v3lvula

10.-

axial de iguales caracteristicas y exteriormente, de un recinto sobre el que se dispone una palanquilla articulada de accionamiento de la boquilla valvular la cual est3 solidarizada y comunicada con una boquilla de evacuaci3n de forma que, al hacer presi3n sobre la boca de la v3lvula, est3 se abre y el oxigeno

15.-

fluye a trav3s de la mencionada boquilla, facilitando los accesos al usuario.

20.-

3a "CARGA DE OXIGENO PARA CASOS DE EMERGENCIA Y DISPOSITIVO DE APLICACION", conforme a lo expuesto en la primera reivindicaci3n, porque dicho conjunto, es sus-

16 JUN 1970



ceptible de cubrirse con un capuchón que a los efectos contará de una ventana o escotilla para salida de la palanca de accionamiento y que situada a la altura adecuada, evitará los accionamientos fortuitos de ésta.

5.-

4a "CARGA DE OXIGENO PARA CASOS DE EMERGENCIA Y DISPOSITIVO DE APLICACION", conforme a la primera reivindicación que se caracteriza porque dicha boquilla, según la 2a reivindicación, se dispondrá de un macarrón comunicado con una mascarilla para cubrir las vías respiratorias, susceptibles de fijarse alrededor de la cabeza del usuario y cubrirlas, facilitando la función facultativa del oxígeno.

10.-

5a "CARGA DE OXIGENO PARA CASOS DE EMERGENCIA Y DISPOSITIVO DE APLICACION".

15.-

Según se describe y reivindica en la presente Memoria Descriptiva, que consta de ocho hojas mecanografiadas por una sóla de sus caras y lámina de dibujos que la ilustra.

20.-

Madrid, 16 JUN. 1970

EL AGENTE OFICIAL
A. L. DE LA HERRAN
P.P.



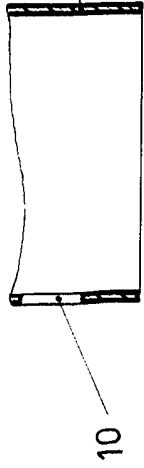


Fig. 1a

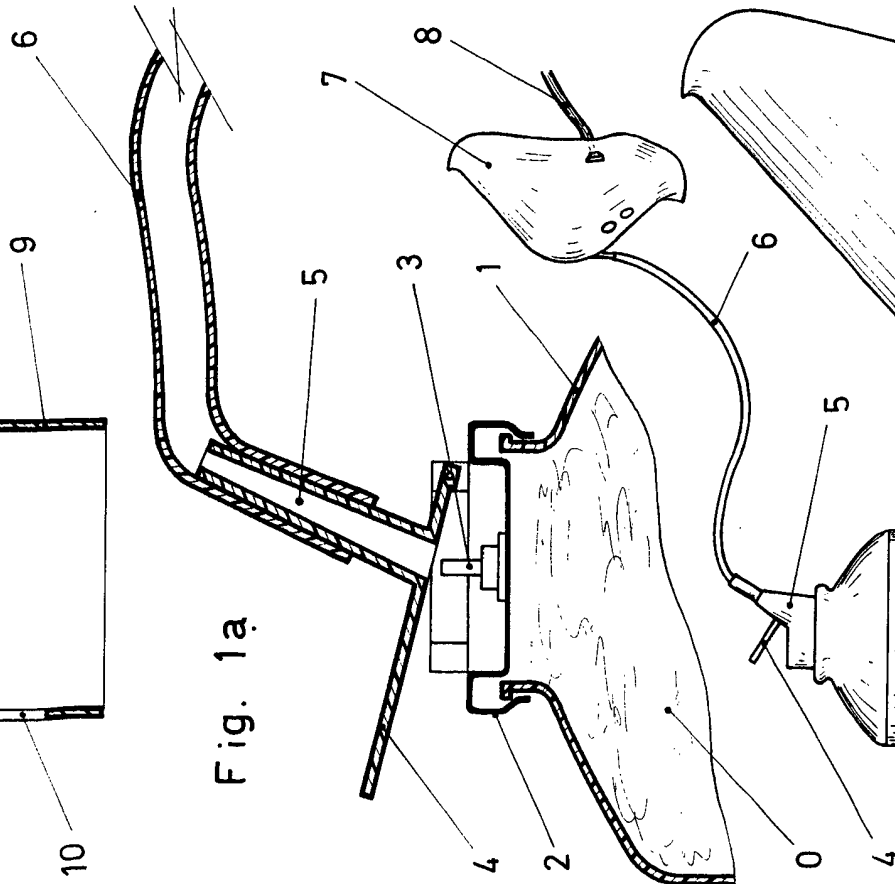


Fig. 2a

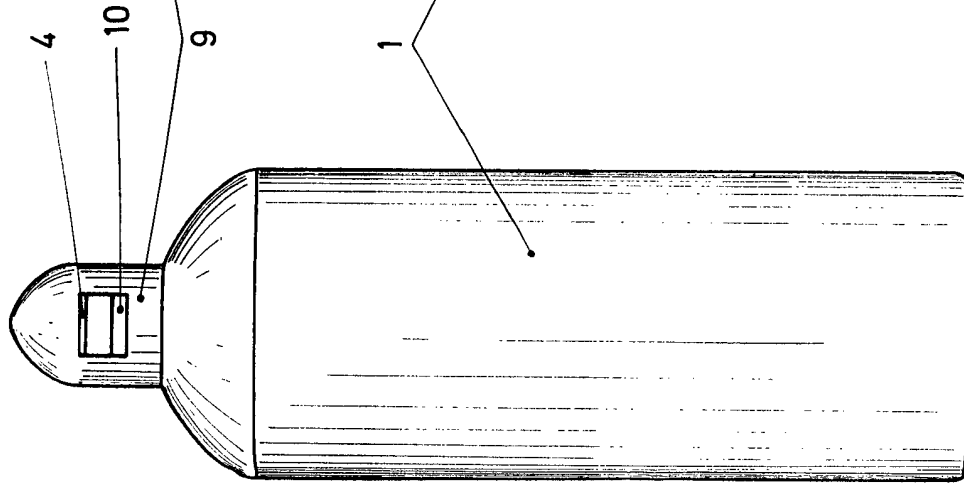


Fig. 3a

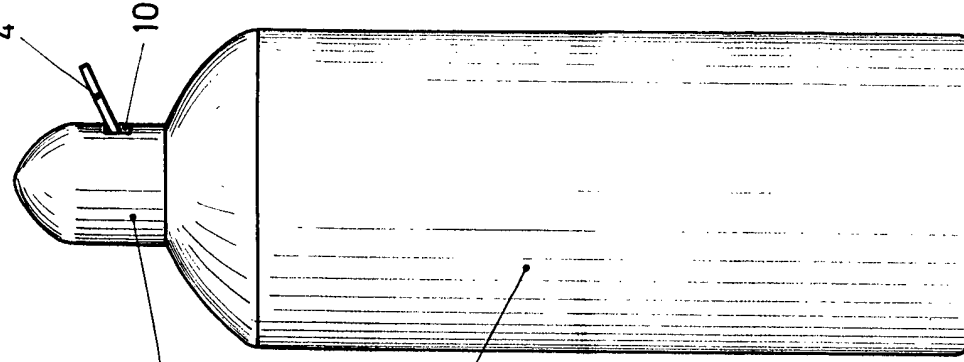


Fig. 4a

Escala variable
MADRID,

