



SECCION TECNICA
CLASIFICACION I. P. C.
CLASE <u>B60</u>
SUBCLASE <u>R</u>

159295

MODELO DE UTILIDAD

por V E I N T E años
a favor de D. Jose ^{de}sparza Sabater
de nacionalidad española
residente en BARCELONA.- Buenos Aires, 38
por:
"ESPEJO RETROVISOR PERFECCIONADO"



5.- El Modelo de Utilidad objeto de la presente memoria se refiere, como su titulo indica, a un espejorretrovisor preferentemente aplicable a la parte exterior de los vehiculos que reúne unas cualidades de utilizacion muy superiores a cuantos, con mision analoga, han aparecido hasta el momento en el mercado, tanto por su racional diseño como por su sencilla construccion y eficaz funcionamiento.

10.- Consiste esencialmente la presente invencion en una carcasa de forma aproximadamente conica cuya embocadura, de mayor diametro aloja el espejo propiamente dicho que a su vez es soportado por una placa que se une a la parte posterior a traves de un esparrago roscado en ambos extremos y con tuercas ciegas. Dispone de una rotula unida a la carcasa por medio de una tuerca y arandelas quedando retenida dicha rotula entre la placa base de fijación y una pieza envolvente que la oprime, regulandose la presión por un tornillo exterior.

15.- Para la mejor comprension del invento que se preconiza se acompaña una hoja de planos en la en figura unica se detalla suficientemente la constitucion y disposicion de sus elementos componentes, asi como su utilización en un ejemplo de realizacion practica no limitativo.

20.- La figura representa un alzado en seccion del conjunto montado teniendo la numeración que le acompaña el siguiente significado:

- 1.- Carcasa.
- 2.- Esfera.



- 3.- Placa soporte.
- 4.- Tuerca ciega.
- 5.- Esparrago roscado.
- 6.- y 17.- Tuerca.
- 5.- 7.- Tuerca capuchón.
- 8.- Pieza basculante.
- 9.- Pieza de fijación.
- 10 y 18.- Tornillos.
- 11.- Rotula hembra.
- 10.- 12.- Rotula.
- 13 a 16.- Arandelas.
- 19.- Junta de material moldeable.

15.- El espejo retrovisor consiste en una carcasa de forma aproximadamente conica (1) en cuya embocadura se aloja el espejo (2) unido a la placa soporte (3) la cual se rosca a traves de una tuerca (4) embutida sobre un esparrago roscado (5) en los dos extremos en aquel fijado por la tuerca (6) y en este por una tuerca (17) de capucho con ranura para atornillar.

20.- La pieza de fijacion (9) se atornilla con la interposición de una junta elastica (19) a la carroceria del auto por medio de los tornillos (18), Una pieza superior (8) aloja a la rotula (12) entre ella y la hembra (11) fijandola una vez obtenida la presión deseada por el tornillo (10).

25.- La rotula (12) se fija a la carcasa (1) por la tuerca (17) y con la interposición de la arandela elastica (14) habiendose previsto exteriormente otra metalica curvada (13).



Seran independientes del objeto de la presente memoria, los materiales, forma, colores y dimensiones, y en general todo cuanto no altere, cambie o modifique la esencialidad de la invención.

- 5.- Descrita suficientemente la naturaleza y objeto de este Modelo de Utilidad, se hace constar que las características esenciales sobre las que han de recaer la concesión del mismo están comprendidas en las siguientes:

REIVINDICACIONES

10.-

1ª.- Espejo retrovisor perfeccionado, caracterizado por comprender, una carcasa de forma aproximadamente cónica en cuya embocadura se dispone el espejo soportado por una placa que apoya en el escalón y que a su vez se une con el vértice de la carcasa por medio de un esparrago roscado en ambos extremos con tuercas ciegas, siendo la posterior de la curvatura de la carcasa y provista de ranura.

15.-

2ª.- Espejo retrovisor perfeccionado, caracterizado por comprender, según reivindicación anterior, una rotula unida a la carcasa por tornillo y tuerca con una arandela elástica en el interior y otra de metal curvado en el exterior.

20.-

3ª.- Espejo retrovisor perfeccionado, caracterizado por comprender, según reivindicaciones anteriores, una placa soporte que se fija a la carrocería por medio de los tornillos con la interposición de una junta elástica y que a su vez comprende un alojamiento esférico hembra para la rotula, quedando retenida por una conformación, asimismo esférica hembra realizada en una pieza fijada a la anterior por un extremo dándole la presión requerida por medio de

25.-



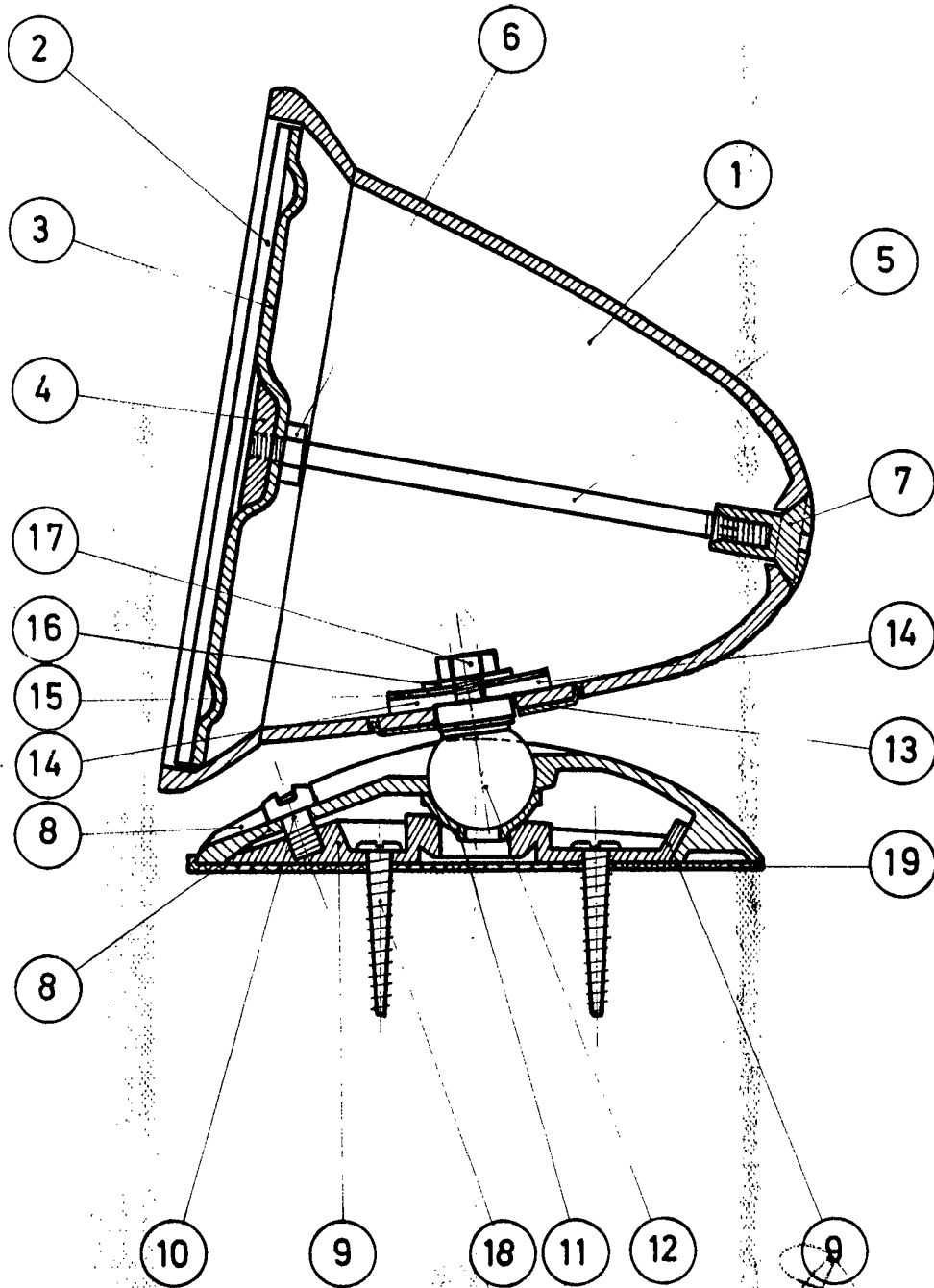
un tornillo de manejo exterior que rosca sobre la primera.

4ª.- ESPEJO RETROVISOR PERFECCIONADO.

Todo ello tal y como se describe y reivindica en la memoria que antecede que consta de CINCO hojas escritas a maquina por una sola de sus caras y planos que la ilustran.

5.-

Madrid, 11 de Junio de 1.970



ESCALA VARIABLE