

159237

114977

- 9 JUN. 1970



SECCION TECNICA
CLASIFICACION I. P. C.
CLASE A 43
SUBCLASE B

- 1 -

M E M O R I A D E S C R I P T I V A

que se acompaña

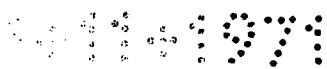
a la solicitud de

registro de un Modelo de Utilidad por vein-
te años en España, a favor de CASTELL Y --
TORRES, S.L. residentes en ELCHE (Alican-
te), Antonio Sansano Quiles 17, de naciona-
lidad española,

por:

" PLANTILLA PERFECCIONADA PARA CALZADO "

59 JUN



La invención a que se refiere la presente memoria descriptiva, constituye una novedad industrial con características y ventajas que la hacen merecedora del privilegio de explotación exclusiva que por ella se solicita, de acuerdo con las prescripciones del Estatuto vigente sobre Propiedad Industrial, de 26 de Julio de 1.929, texto refundido, publicado el 30 de Abril de 1.930.

5

El presente registro del Modelo de Utilidad concierne como su enunciado indica a una plantilla perfeccionada para calzado, de acuerdo con la descripción detallada que del mismo se realiza, debiendo interpretarse siempre éste concepto en su más amplio sentido y nunca en limitativo.

10

15

Este resultado industrial, mejora notablemente todo cuanto sobre el particular se conoce y utiliza actualmente, tanto por su sencillez constructiva, como de aplicación, resistencia, duración indeformabilidad, comodidad, estética, higiene y economía.

20

Para la debida comprensión de éste objeto se adjunta a la presente memoria descriptiva, una hoja de planos en la que a titulo de ejemplo, se representan todas y cada una de las partes que lo forman y relación que guardan entre sí.

25

En la citada hoja de dibujos queda representado:

FIGURA PRIMERA.- Es una vista en planta del elemento de refuerzo de la propia plantilla y que actúa de cambrillon propiamente dicho.

30

FIGURA SEGUNDA.- Es una vista en alzado lon-

longitudinal del mismo.

FIGURA TERCERA.- Es una vista en planta de la plantilla totalmente montada.

FIGURA CUARTA.- Es una vista en alzado longitudinal de la misma.

En éstas figuras y con el mismo valor en todas ellas, se aprecian las siguientes referencias:

1.- Refuerzo de la plantilla, constituido en una pieza moldeada o inyectada a base de materiales termofraguantes, de naturaleza sintética con especial preferencia.

Esta pieza de rigidez técnicamente ajustada, guarnece a la propia plantilla, en la parte media posterior de la misma, es decir desde la zona del enfranque hasta al talón.

Este refuerzo presenta en su plano superior un rebaje simétrico a base de suaves planos curvos, cuyo hueco, lo cubre parcialmente el plano superior de la plantilla que se prolonga hacia la parte posterior de dicho refuerzo quedando enrasada con los bordes del indicado refuerzo, que actúa como anteriormente se ha indicado como de cambrillón.

Dicho refuerzo, presenta una reducción gradual hacia su parte anterior, siendo por tanto de mayor graduación su parte posterior, cuyos bordes son biselados.

2.- Plantilla propiamente dicha, de forma ajustada anatómicamente y creada por un plantillaje preestablecido, que está formada por diversas capas de un material ligero, resistente, amortiguador y absorbente, tal como papel prensado o similar, que guarnece al refuerzo

-159237



-1- por su parte superior e inferior, dejando por el plano superior citado, un reborde que por su parte posterior presenta mayor anchura.

65 La adaptación de la plantilla sobre el soporte rígido -1-, se realiza en una máquina adecuada, a presión y por la aplicación de materias adhesivas apropiadas, semetiéndose el conjunto a un proceso de intensa presión, hasta conseguirse la total desecación de coloide utilizado, quedando ambos elementos fijados permanentemente.

70 El conjunto adopta forma anatómica para conseguirse una perfecta adaptación al pie del usuario.

75 Hecha la descripción precedente es preciso añadir que los etalles de realización de la idea expuesta puede variar sin que por ello cambie la esencia de la invención, que es la que se desprende de los párrafos que anteceden y se reivindica en la siguiente

N O T A

80 En resumen: El Modelo de Utilidad que se solicita, recaerá sobre las reivindicaciones siguientes:

85 1º.- PLANTILLA PERFECCIONADA PARA CALZADO, - caracterizada esencialmente porque comprende la disposición de un refuerzo estructural que actúa de soporte de la parte media posterior de la plantilla propiamente dicha, presentando este refuerzo una estructura ajustada anatómicamente y que se reduce de grosor gradualmente hacia su parte anterior, presentando el plano superior un rebaje concavo, convexo al inferior y un borde biselado, estando constituida ésta pieza de refuerzo de rigidez relativa, por un proceso de inyección o moldeo a partir de materiales termofraguantes.

90

- 5 - 159237

9 JUN



95 2ª.- PLANTILLA PERFECCIONADA PARA CALZADO, -
caracterizada esencialmente según la anterior reivindi-
caciones, porque la plantilla propiamente dicha, conce-
bida bajo patronaje preestablecido, está constituida -
por varias capas unidas en superposición a base de ma-
teriales ligeros, flexibles, resistentes, amortiguado-
res y absorbentes, convenientemente comprimidos, que -
intercalan entre sus planos posteriores, desde la zona
100 comprendida entre el enfranque y el talón, al refuerzo
estructural antes referido, guarneciendo los planos de
la plantilla respectivamente, por medio de materiales
adhesivos y posteriormente comprimidos.

105 3ª.- PLANTILLA PERFECCIONADA PARA CALZADO.

Madrid, 9 de Junio de 1.970

FIG. 1 159237 FIG. 2

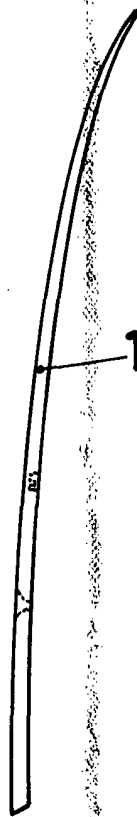
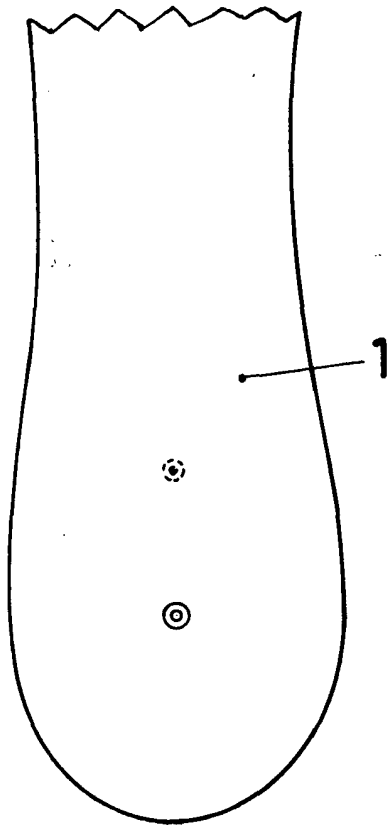


FIG. 3

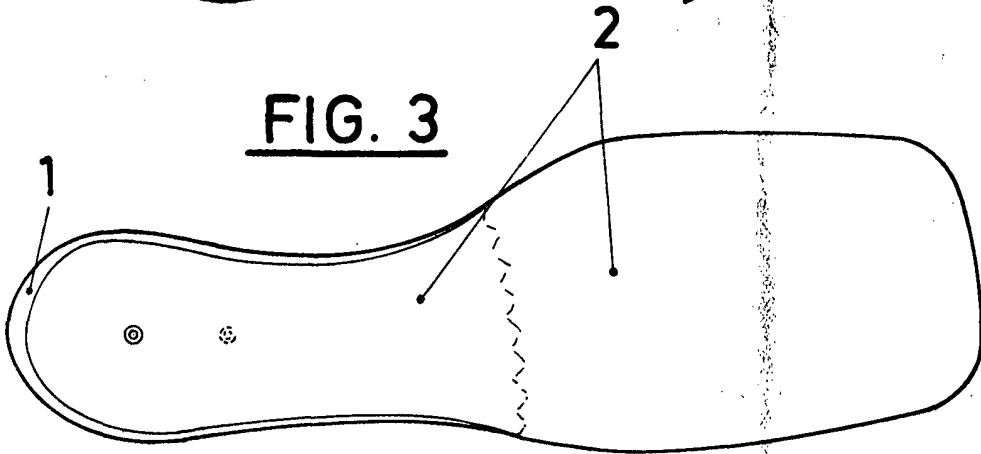
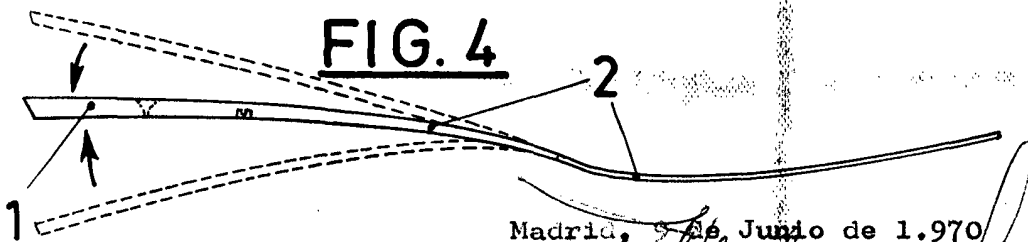


FIG. 4



Madrid, 9 de Junio de 1.970

ESCALA VARIABLE