

A



SECCION TECNICA
COMUNICACION I. P. C.
CLASE <u>F16</u>
SUBCLASE <u>K</u>

159157.

M O D E L O D E U T I L I D A D

por VEINTE años

en España, a favor de ETABLISSEMENTS SOURDILLON,
 Matricage et Robinetterie de Précision, S.A., en
 tidad francesa, establecida en VEIGNE prés MONT-
 BAZON (Indre et Loire) FRANCIA, cuyo Modelo se -
 refiere a:

"GRIFO PERFECCIONADO ESPE-
 CIALMENTE PARA GAS".

-----oOo-----

M E M O R I A D E S C R I P T I V A

El modelo está relacionado en general
 con los grifos, muy especialmente con los gri--
 fos a gas, de la clase utilizados, en particular
 en los aparatos domésticos, tales como cœinas, -
 calentadores, hornos, lavadoras, etc., estos gri-
 fos comprenden generalmente un cuerpo adecuado -
 para recibir un macho giratorio llevado por un -
 pasador con muelle con la ayuda de un perno guia

.....

5.-



do por un apoyo circular con una muesca de bloqueo para determinar la posición de parada de la del -- cual se le expulsa presionando sobre el pulsador.

5.-

El modelo tiene como objeto sobre todo - simplificar la construcción de dichas llaves y de reducir su precio de costo.

10.-

El modelo prevé p̄ncipalmente acondicionar los grifos de este tipo de manera tal, que el cuerpo instalado con preferencia según un procedimiento conocido, mediante toceado de un perfil de metal, tal como el aluminio, no comprende más que una alisadura o alojamiento para el macho, así como los diversos ajustes, mientras que el conjunto del pulsador con resorte, del perno y de sus superficies de guía y de bloqueo, están organizados en un sombrerete adaptado mediante tornillería en dicho cuerpo.

15.-

El modelo aparte de ésta disposición -- principal comprende algunas otras disposiciones -- que se utilizan con preferencia al mismo tiempo las cuales se comprenderán mejor por la descripción siguiente siendo las más destacadas particularmente:

20.-

Una segunda disposición que consiste al mismo tiempo en formar dichos grifos en dos partes esenciales, cuerpo y sombrerete, especialmente de la manera especificada para obtener el sombrerete en una materia cuyo precio en unión del volumen - es inferior al del material con el que se constituye el cuerpo, especialmente en una materia tal como

25.-

30.-



una aleación de cinc, en particular "ZAMACK".

5.-

El modelo prevee en particular ciertas formas de aplicación así como ciertos modos de realización de dichos dispositivos y prevee más en particular y esto a título de nuevos productos industriales, dotar a los grifos de esta clase, de estos mismos dispositivos, así como de los elementos especiales propios para su instalación y los aparatos que utilizan tales grifos.

10.-

El modelo se comprenderá mejor con la ayuda del siguiente complemento descriptivo, así como del dibujo anexo, cuyos complemento y dibujo se dan exclusivamente a título indicativo.

15.-

La figura 1ª de este dibujo, muestra en perspectiva, en despiece, los diversos elementos de un grifo para gas organizado conforme al modelo.

La figura 2ª muestra en elevación, el interior del sombrerete que comporta dicho grifo.

20.-

La figura 3ª, muestra en desarrollo las superficies de guía y de bloqueo del perno.

25.-

Según el modelo y muy especialmente según su forma de aplicación, así como el modo de realización de sus diversas partes, aporta un grifo para gas, con mando por pulsador con muelle, por ejemplo para un sólo fuego el cual se organiza como a continuación se describe o de manera análoga.

30.-

En el grifo en cuestión su armazón se forma con dos partes esenciales, a saber:

Por una parte, un cuerpo -1- propio para alojar en su hueco interior -2- el macho giratorio -3-, cu



yo cuerpo presenta los ajustes de entrada y de salida del gas -4- y -5-.

5.-

Un sombrerete -6-, adaptable sobre dicho -- cuerpo, sirve de soporte al pulsador -7- todo ello -- comprendiendo las superficies de guía y de bloqueo -- del perno de arrastre -8-.

10.-

Tal disposición es particularmente ventajosa porque permite facilitar la fabricación del cuerpo -1- de forma muy sencilla y que puede así ser obtenido con facilidad por troqueado de un perfil A.

15.-

Por otra parte, de ser conveniente, el sombrerete se fabricará con una aleación económica, es decir menos costosa pero de igual volumen que el aluminio con el que está formado el cuerpo; se concibe -- que siendo considerablemente reducido el volumen del cuerpo, puesto que algunas de las operaciones que se -- realizan, en las fabricaciones actuales conocidas, son incluidas en el sombrerete obteniéndose finalmente un conjunto cuyo precio de costo total es menos elevado que en las fabricaciones anteriores.

20.-

En particular se utilizará para el sombrerete una aleación de cinc conocido con el mercado con el nombre de "ZAMACK"; se entiende que esta disposición no es de modo alguno limitativa. Esta aleación -- puede comodamente ser vaciada bajo presión.

25.-

Para la realización práctica de los dispositivos comentados, se puede proceder de diversas maneras, especialmente según el modo de realización representada a título de ejemplo en el dibujo.

30.-

En lo que concierne al cuerpo -1- se utili-



za ventajosamente un perfil A obtenido por estiramiento, según un procedimiento ya conocido que fué objeto en la patente francesa número 1.494.936 de la entidad peticionaria.

5.- Si se trata, por ejemplo, de un grifo para montar en un conducto de llegada -9- (figura 1ª), se dá al perfil A una forma apropiada para constituir bridas de fijación -10- sobre dicho conducto. La alisadura -2-, así como los ajustes -4- y -5- serán fabricados en el bloque B obtenido por el troceado.

10.- Además se mecanizará la cara de apoyo -11- para el sombrerete.

15.- Se observará que los bloques B estarán generalmente limitados después del troceamiento de las superficies planas, es decir teniendo una forma generalmente prismática, serán particularmente fáciles para ser retenidos por máquinas automáticas cuya alimentación igualmente automática será fácil de realizar.

20.- En lo que concierne ahora al sombrerete -6-, en él se ha previsto un pequeño cajeadado -12- adecuado para alojar una extensión cilíndrica -13- del macho giratorio -3-, provista de una escotadura -14- para ser atravesada por el perno -8- y permitir así el arrastre en rotación. Este pequeño cajeadado se termina por un soporte para el paso del pulsador -7-, el cual está provisto de un anillo de tope -15-.

25.- En dicho cajeadado -12- existe un reborde -16- comportando por ejemplo en 180°, un rebaje -



5.-

-17- destinado para servir de superficie de apoyo al perno -8-, que en posición de montaje, se encuentra constantemente apoyado por la acción de resorte -18- interpuesto entre las caras de apoyo respectivos del manho giratorio -3- y del pasador -7-, cuyo muelle penetra en los extremos huecos de éstos dos órganos.

10.-

La superficie de apoyo -17- comporta por otra parte, en un extremo una muesca de parada -19-, la cual se ha supuesto en el dibujo, para desembocar hacia el exterior por una hendidura -20- (aunque esto no es indispensable).

15.-

Finalmente el sombrerete comporta dos bridas -21- que sirven para fijar dicho sombrerete en la pletina -11- por los tornillos -22-.

Tal sombrerete si se construye en "ZAMACK", puede fabricarse facilmente mediante moldeo a presión.

El conjunto así establecido funciona de manera usual.

20.-

En la posición de cierre el grifo se bloquea mediante el perno -8- que se encuentra en ese momento en la muesca de parada -19-.

25.-

Para abrir el grifo, se ejerce en el pulgador una presión axial con la ayuda de una clavija montada en el extremo -23- para hacer salir el perno de dicha muesca, después de lo cual se le puede hacer girar, por ejemplo 180°, entre los extremos A y B (figura 2 y 3), el perno reposa en la superficie de apoyo -17-.

30.-

Las mismas operaciones se efectuan en sentido inverso al cierre.



Tal conjunto presenta numerosas ventajas, con relación a los grifos ya existentes, especialmente:

- 5.- Posibilidad de disminuir el precio de costo unitario, debido por una parte a la simplificación de las operaciones de fabricación, efectuadas en las máquinas automáticas y por otra parte, al mejor aprovechamiento de los materiales teniendo en cuenta su precio, el material más caro con igual volumen (el aluminio) interviene en un volumen considerablemente reducido; el perfil del sombrerete está fabricado en una aleación menos costosa.
- 10.-

Y posibilidad de obtener una mayor precisión.

- 15.- Con lo anteriormente expuesto, el modelo no se limita en modo alguno a estas formas de aplicación ni tampoco a los detalles de realización expuestos; por el contrario podrán introducirse en ella variantes, particularmente aquellas en las cuales se utilizarán otros metales o aleaciones; se entiende que el actual modelo se forma por la obtención de un cuerpo realizado del modo especificado y por troceamiento de un perfil en combinación con un sombrerete de tipo conocido, conservando en todos los casos sus propias ventajas.
- 20.-
- 25.-

- 30.- El modelo tiene por objeto aportar unos perfeccionamientos en grifos especialmente para conducciones de gas, en particular utilizados en los aparatos domésticos, cuyos grifos comprenden generalmente un cuerpo adecuado para recibir un macho gira-



5.-

torio llevado por un pulsador con muelle con la ayuda de un perno guiado sobre un apoyo circular y encontrándose parado en una muesca de bloqueo de la cual se le expulsa presionando sobre el pulsador; cuyas perfecciones comportan particularmente las características que se especifican en las reivindicaciones finales y cuyas características pueden considerarse separadamente o en combinación.

10.-

La presente solicitud, que corresponde a la presentada en Feancia con fecha 10 de diciembre de 1.968 bajo el número 177.465 se acoge a los beneficios del artículo 51 del vigente Estatuto sobre la Propiedad Industrial.

N O T A

15.-

Se declara como de propiedad y novedad para todo el territorio español el contenido de las siguientes:

R E I V I N D I C A C I O N E S

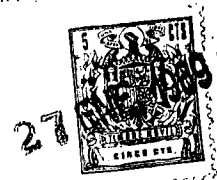
20.-

1ª.- "Grifo perfeccionado especialmente para gas", cuyo grifo está constituido de manera tal que un cuerpo general comprende únicamente una alisadura o encaje para recibir el macho giratorio así como los diversos ajustes, mientras que el conjunto del pulsador a resorte, con el perno y sus sectores de guía y bloqueo, están organizados en un cuerpo hueco a modo de sombrerete con bridas, el cual se adapta y fija sobre el cuerpo general del grifo mediante tornillería.

25.-

30.-

2ª.- Grifo perfeccionado especialmente para gras, caracterizado porque el cuerpo general del



grifo está formado por troceado de un perfil metálico, facultativamente de aluminio, mientras que el sombrero te está realizado preferentemente por moldeo a presión.

5.-

3ª.- Grifo perfeccionado especialmente para gas, caracterizado porque el sombrero te a que se refieren las notas precedentes, está formado por una pieza moldeada a presión a partir de una aleación menos costosa que el aluminio, en igual volumen.

10.-

4ª.- Grifo perfeccionado especialmente para gas, caracterizado porque el sombrero te está formado, según las reivindicaciones 2ª y 3ª, por moldeo a presión a partir de "ZAMACK".

15.-

5ª.- Grifo perfeccionado especialmente para gas, caracterizado porque para el caso de montaje del grifo directamente sobre una conducción, el perfil -- presenta alas capaces de formar bridas de acoplamiento del cuerpo general sobre la conducción.

20.-

6ª.- Grifo perfeccionado especialmente para gas, según notas precedentes caracterizado porque el casquete tiene producido, un pequeño cajeadado destinado para recibir el extremo rebajado perifericamente -- del macho giratorio, cuyo sombrero te está unido por -- un perno lateral, con una parte libre aproximadamente en 180º que sirve de apoyo al perno por la acción de su resorte, estando provisto en otra parte de una -- muesca de parada para establecer la posición de bloqueo o de cierre.

25.-

30.-

7ª.- Grifo perfeccionado especialmente para gas, caracterizado porque el sombrero te, a que se refieren las reivindicaciones anteriores, está provisto



solidariamente de dos bridas para fijarlo sobre una pletina o asiento previsto en el cuerpo general del grifo.

8ª.- "GRIFO PERFECCIONADO ESPECIALMENTE - PARA GAS".

Todo ello conforme se describe y reivindica en la presente memoria que consta de DIEZ hojas, escritas a máquina por una sola de sus caras y dibujos que la ilustran.

Madrid, 27 de Enero de mil novecientos se senta y nueve.

A. GONZALEZ VACA
P.I.P.



Fig.1

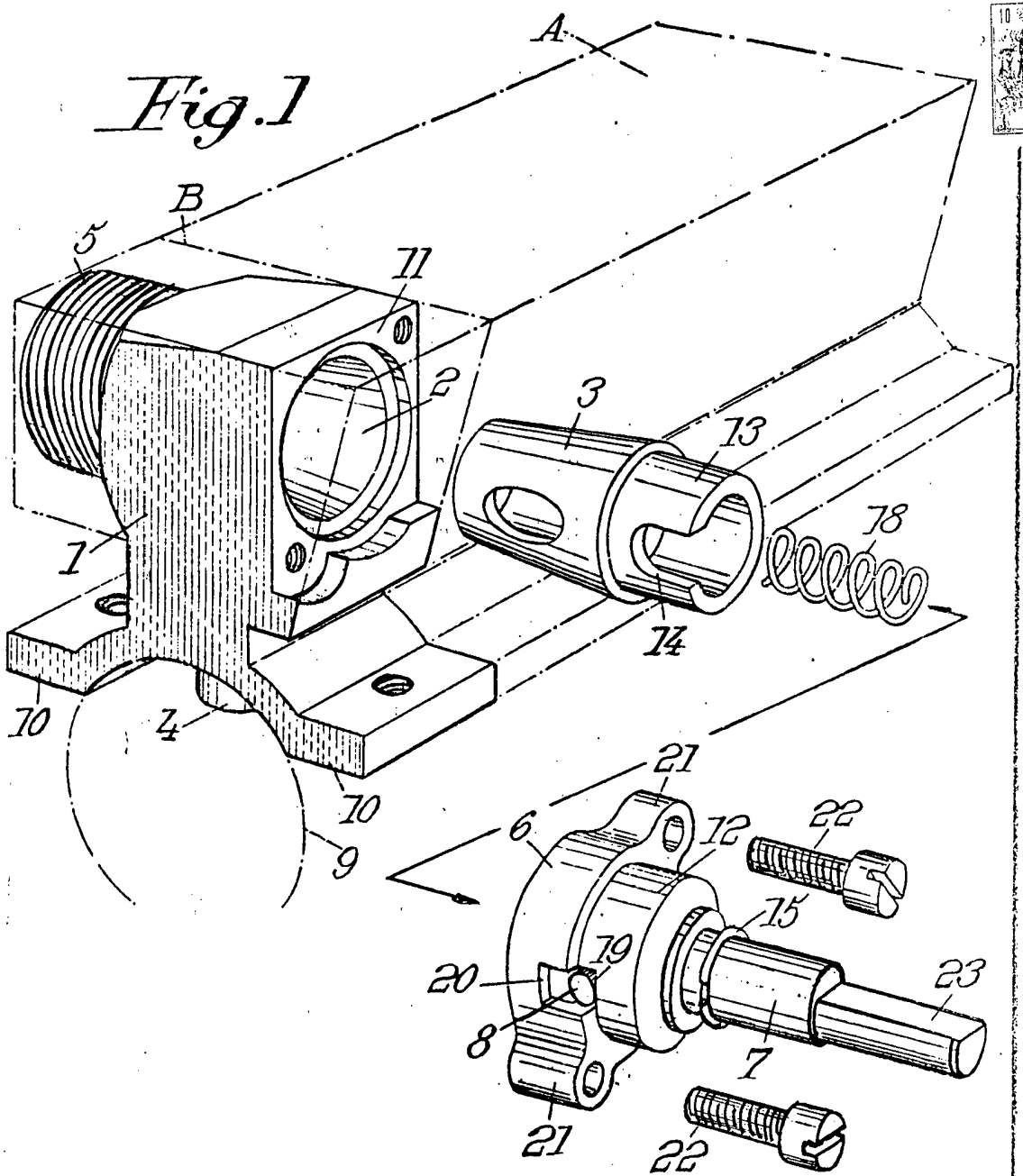


Fig.2.

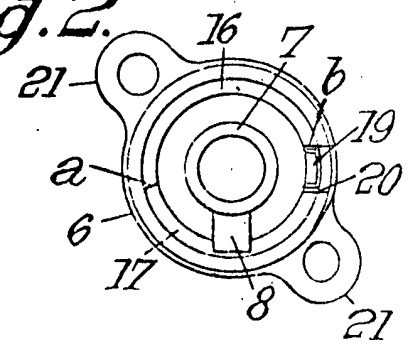
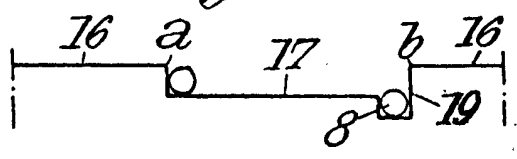


Fig.3.



MADRID 27 ENERO 1969

Escala: variable