



1.^{er} CERTIFICADO DE ADICION

a la patente de invención número 154.835 solicitada en 21 de Octubre de 1941 para "Un procedimiento para la fabricación de suelas de corcho aglomerado para calzado moldeadas por compresión" - - - - -

á favor de: **FABBRICHE RIUNITE INDUSTRIA GOMMA TORINO.**
"Walter Martiny" Industria Gomma-Spiga-Sabit-Life, de nacionalidad y residencia italianas.

- - - - -

MEMORIA DESCRIPTIVA

En la realización práctica del procedimiento de la patente principal se han reconocido como útiles algunos perfeccionamientos que forman precisamente objeto del presente primer certificado de adición.

5 Según la patente principal se obtienen suelas corrientes, suelas-cuña y tacones para calzado, de aglomerado de corcho, comprimiendo el material en moldes adecuados, obteniéndose de tal modo dichas piezas directamente en su forma definitiva, sin necesidad de corte y
 10 abrasión, de suerte que se evita así la pérdida de material y el mayor trabajo que estos sistemas ocasionan.

15 Se ha encontrado ahora que el corcho puede ser ventajosamente substituído en todo o en parte, por aserrín de madera, virutas, raspaduras, paja u otros materiales fibrosos o granulados análogos. Estos materiales en general no tienen la ventaja de la ligereza del corcho, pero pueden ser preferibles cuando se exija una notable resistencia mecánica que el corcho no puede tener. Por



ejemplo, en las suelas-cuña según la patente principal la parte posterior, que desempeña la función del tacón, exige en ciertos casos un refuerzo en la zona que, al andar, toca primeramente el suelo. Según la invención, este refuerzo puede obtenerse sencillamente substituyendo, en la zona más castigada, el aglomerado de corcho por un aglomerado de aserrín de madera u otro material fibroso. En general se pueden fabricar suelas corrientes, suelas-cuña y tacones con materiales diversos, distribuidos uniformemente o según las exigencias mecánicas, estéticas o económicas; por ejemplo, aserrín de madera y corcho, paja y corcho, etc.

Los aglomerados formados con aserrín de madera, virutas, raspaduras, paja o similares materiales fibrosos o granulados pueden ser aplicados, según la presente invención, para la formación de la parte exterior de la suela, de manera que ésta no requiera la aplicación de revestimientos ni plantillas de refuerzo. Así por ejemplo, la suela puede ser formada con dos capas, la una, superior, de aglomerado de corcho, y la otra, inferior, de aglomerado compacto de virutas o aserrín de madera que funciona como superficie de desgaste. Ambas capas pueden ser formadas de modo que presenten una superficie de separación o, mejor, que se compenetren una en otra, asegurando así una mayor adherencia entre sí. En tal caso, en la superficie exterior de la capa inferior se pueden obtener con gran economía dibujos en relieve, con fines antideslizantes y también estéticos, directamente en la operación de moldeo.

En el dibujo adjunto se han ilustrado, a simple título de ejemplo, dos formas de construcción de una suela-cuña según la presente invención.

La figura 1 es la sección longitudinal de una suela-cuña para calzado de mujer.

La figura 2 es una vista por la parte inferior de una suela para calzado de hombre.

Con referencia a la figura 1 del dibujo: la suela está constituida por una capa superior 1 de aglomerado de corcho y por una capa inferior 2 de aglomerado de virutas que se compenetran una en otra.

La capa inferior, en correspondencia con el tacón, aumenta gradualmente de espesor hacia la parte posterior mayormente sujeta a desgaste; dicha capa está fuertemente comprimida para aumentar su resistencia, y en su cara inferior pueden obtenerse durante la operación de moldeo un estriado 3, como el ilustrado en la figura 2, con fin antideslizante y también estético, realizando notable economía.



N O T A

Por el certificado de adición a que se refiere la presente memoria descriptiva se REIVINDICA:

- 5 1.- La propiedad y la explotación exclusiva de un procedimiento para la fabricación de suelas moldeadas para calzado, como se reivindica en la patente principal, caracterizado por el hecho de formarlas total o parcialmente con aglomerado de aserrín de madera, virutas, raspaduras, paja u otro material fibroso o granuloso análogo.
- 10 2.- La propiedad y la explotación exclusiva de un procedimiento como se ha especificado en la reivindicación 1, caracterizado por el hecho de que en el aglomerado el corcho, el aserrín de madera, virutas, paja, raspaduras o similares se distribuyen correspondientemente
- 15 a los esfuerzos a los cuales son sometidas las diversas partes de la suela.
- 20 3.- La propiedad y la explotación exclusiva de un procedimiento como se ha especificado en la reivindicación 1, caracterizado por el hecho de que en el aglomerado el corcho y el aserrín de madera, virutas, paja, raspaduras y similares se distribuyen uniformemente.
- 25 4.- La propiedad y la explotación exclusiva de un procedimiento como se ha especificado en las reivindicaciones 1 y 2, caracterizado por el hecho de que las suelas están constituidas por una capa superior de aglomerado de corcho y una capa inferior de aglomerado de aserrín de madera, virutas, paja, raspaduras u otro material fibroso o granuloso análogo, pudiendo estar esta última limitada a la sola zona del tacón.
- 30 5.- La propiedad y la explotación exclusiva de un procedimiento como se ha especificado en las reivindicaciones 1 a 4, caracterizado por el hecho de que en la cara inferior de las suelas se practican, durante la operación de moldeo, dibujos en relieve para hacer el calzado antideslizante sin aplicación ulterior de refuerzos.
- 35 6.- La propiedad y la explotación exclusiva del objeto del certificado, sean cuales fueren las circunstancias que concurren con su esencialidad definida en las anteriores reivindicaciones, cual objeto es:
- 40 "Un procedimiento para la fabricación de suelas

159153



- 4 -

de corcho aglomerado para calzado moldeadas por compresión".

Consta la presente memoria de cuatro hojas foliadas, escritas por una sola cara.

Barcelona, 15 de Octubre de 1942.

P. p. de: FABBRICHE RIUNITE INDUSTRIA GOMMA
TORINO. "Walter Martiny" Industria
Gomma-Spiga-Sabit-Life,



Fig. 1

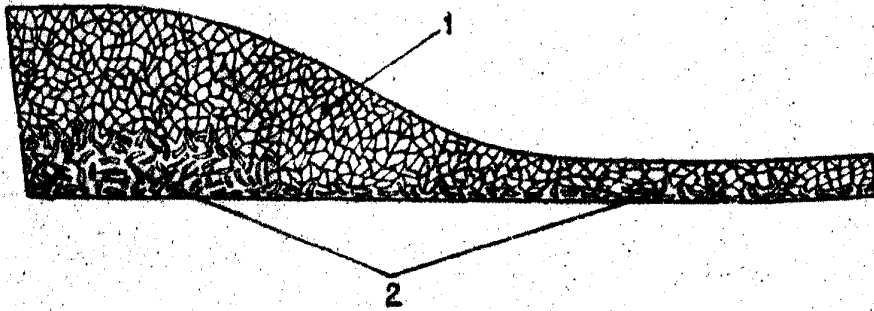
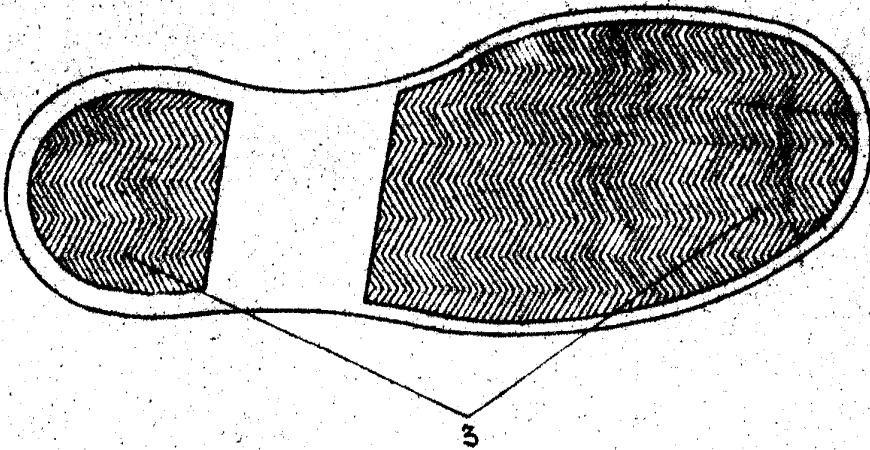


Fig. 2



ESCALA VARIABLE
Barcelona 15 OCT 1942