

EX-F

159129

SECCION TECNICA
CLASIFICACION I. P. C.
CLASE <u>A 41</u>
SUBCLASE <u>B</u>



MODELO DE UTILIDAD

por VEINTE años

cuyo privilegio se solicita para España,
sus territorios y plazas de soberanía, a
favor de:

ETABLISSEMENTS ALLIBERT

sociedad anónima francesa, domiciliada en
Monestier-de-Clermont, (Isère), Francia,
relativo a:

"ARMARIO"

=====

Prioridad: Solicitud de patente en Francia
nº PV Rhône 49510 de fecha 11 enero
1968

Nota: Solicitado como transformación de la solicitud
de patente de invención nº 360.986.



MEMORIA DESCRIPTIVA

5. Numerosos son los armarios, por ejemplo los de tocador y los de botiquín, que en su parte inferior están equipados con uno o varios cajones, y entre estos armarios algunos comprenden unos sistemas de alargaderas telescópicas al objeto de permitir la apertura total del o de los cajones, y por tanto un mejor acceso a su interior. Estos armarios perfeccionados presentan no obstante, en contrapartida de esta ventaja, el inconveniente de un precio de costo netamente incrementado, debido a que bajo el armario están previstos no solamente el cajón propiamente dicho, sino además un cuerpo que sirve de soporte al cajón y un par de alargaderas. En 10. otras palabras, tres elementos se adicionan al armario: el soporte del cajón, el par de alargaderas, y el cajón mismo.

15. La invención pretende simplificar considerablemente el montaje de estos armarios y rebajar en consecuencia su precio de costo. Tiene por objeto, para ello, un perfeccionamiento que, aportado a este tipo de armarios, consiste en unir el cajón al armario por medio de un par de órganos que desempeñan la doble función de soporte del cajón y de las 20. alargaderas, y están constituidos por una placa de material plástico con la que salen de molde, por una parte, unos elementos de suspensión y de guiado que cooperan con unas desli



zaderas previstas bajo la cara inferior del armario, y por otra parte, unas deslizaderas y unos elementos de tope que cooperan con elementos correspondientes del cajón. - - - -

5. El plano esquemático anexo representa, a título de ejemplo no limitativo, una forma de realización de esta disposición para armarios con cajones con alargaderas telescópicas: - - - - -

Figura 1 es una vista en perspectiva del armario;

10. Figura 2 muestra el fondo del armario en perspectiva, parcialmente y por debajo, del lado izquierdo; - - -

Figura 3 es una vista en perspectiva de una de las alargaderas; - - - - -

Figura 4 es una vista en perspectiva de uno de los cajones; - - - - -

15. Figura 5 es una vista que muestra la alargadera en el momento de su colocación en el armario; - - - - -

Figura 6 es una vista en sección vertical transversal del conjunto alargadera, cajón y cuerpo del armario, pasando éste corte según la línea VI-VI de la figura 7; - - -

20. Figuras 7 y 8 son vistas en sección longitudinal según VII-VII de la figura 6, respectivamente en posición de cierre y en posición de abertura máxima del cajón. - - - - -

25. En este plano, 2 designa el cuerpo del armario y 3 los dos cajones previstos en su parte inferior, cajones que son del tipo con alargaderas telescópicas. El cuerpo 2 pre-



5. senta, para cada cajón, un par de guías previstas debajo de su cara inferior y constituídas cada una por un ala horizontal 4 prolongada por un ala vuelta vertical 5 dirigida hacia abajo. Por su cara superior, el ala 4 forma una deslizadera 6, y por su cara inferior forma una deslizadera 7. - - - - -

10. Con estas deslizaderas coopera una alargadera 8 constituida por una placa de material plástico moldeado que comprende un ala superior 9 y un ala inferior 10. Del ala superior 9 son solidarios, salidos de molde con ellas, un tetón vertical 12 situado en la proximidad del extremo posterior del ala, y una nervadura vertical 13 dirigida hacia arriba y que comprende un ala vuelta horizontal 14. De este ala 9 es también solidaria una nervadura vertical 15 dirigida hacia abajo. En cuanto al ala inferior 10, presenta un ala vuelta vertical 16 dirigida hacia arriba, y comprende una corta rampa 17. - - - - -

15.

20. Cada elemento 8 así dispuesto constituye una alargadera y soporte del cajón 3. Este último comprende lateralmente una deslizadera inferior 18 y una deslizadera superior 19, y en su extremo posterior una nervadura vertical lateral 20. - - - - -

25. El montaje de este conjunto: cajón 3 y alargaderas-soportes 8 sobre el cuerpo 2 del armario se efectúa como sigue: cada alargadera 8 es en principio colocada transversalmente sobre el armario, su tetón 12 por debajo de la deslizadera inferior 7 formada por el cuerpo del armario, como se



22

5. muestra en la figura 5. Levantando verticalmente la alargadera 8 su tetón 12 penetra en esta deslizadera 7, después haciendo pivotar la alargadera 8, 90° alrededor de su tetón 12, el ala vuelta 14 de su nervadura 13 se apoya sobre la deslizadera 6 del cuerpo 2 del armario. La alargadera 8 puede entonces libremente deslizarse bajo el cuerpo del armario, quedando suspendida; pero sus desplazamientos están limitados por el tope del tetón 12 contra el extremo posterior de la deslizadera 7 y por tope de la cara anterior de la nervadura 13 contra el extremo anterior de la misma deslizadera 7. - - - -

10. Habiendo sido así montadas dos alargaderas-soportes 8 bajo el cuerpo del armario 2, no queda más que adaptar el cajón 3 cuyas deslizaderas 18 y 19 cooperan respectivamente con la nervadura 15 del ala superior 9 de la alargadera-soporte 8 y con el ala vuelta 16 de su ala inferior 10. - - - -

15. La deformabilidad elástica de este cajón, debida a su fabricación con material plástico moldeado, permite además su colocación a pesar de la rampa 17 de la alargadera-soporte 8, rampa cuyo extremo posterior coopera con la nervadura 20 del cajón para limitar su movimiento de apertura. La figura 8 muestra, además, esta posición límite de apertura. - - - -

N O T A

Se declaran de novedad, propiedad y utilidad para España, sus territorios y plazas de soberanía, las siguientes:



REIVINDICACIONES

5. 1.- Armario, con cajones de alargaderas telescópicas, caracterizado porque cada cajón está acoplado al cuerpo del armario por un par de órganos que desempeñan la doble función de soporte del cajón y de las alargaderas, y están constituidos por una placa de material plástico con la que se llen de moldeo, por una parte, unos elementos de suspensión y de guiado que cooperan con unas deslizaderas previstas bajo la cara inferior del armario y, por otra parte, unas deslizaderas y unos elementos de tope que cooperan con elementos correspondientes del cajón. - - - - -

10.

2.- Armario según la reivindicación 1, caracterizado porque su cuerpo comprende, debajo de su cara inferior y para cada alargadera-soporte, un ala horizontal prolongada hacia abajo por un ala vuelta vertical. - - - - -

15. 3.- Armario según las reivindicaciones 1 y 2, caracterizado porque las alargaderas-soporte comprenden un ala horizontal superior y un ala horizontal inferior, llevando el ala horizontal superior en su cara superior, un tetón que tiene una nervadura vertical prolongada por un ala vuelta horizontal y, bajo su cara inferior, una nervadura vertical, prolongándose el ala horizontal inferior hacia arriba por una nervadura vertical que lleva una rampa. - - - - -

20.

25. 4.- Armario según las reivindicaciones 1 a 3, caracterizado porque cada cajón presenta, en cada una de sus dos caras laterales, una deslizadera superior y una deslizadera inferior que cooperan con las dos nervaduras de la alargadera.



22

soporte, y lateralmente el cajón comprende una nervadura exterior que coopera con la rampa de la alargadera-soporte. - - -

5.- "ARMARIO". - - - - -

5. Todo ello conforme se describe y reivindica en la presente memoria que consta de siete hojas, foliadas y mecanografiadas por una sola de sus caras, y dos láminas de dibujos que la ilustran.

BARCELONA, 22 NOV. 1968

P. A. M. CURELL SUÑOL



FIG. 1

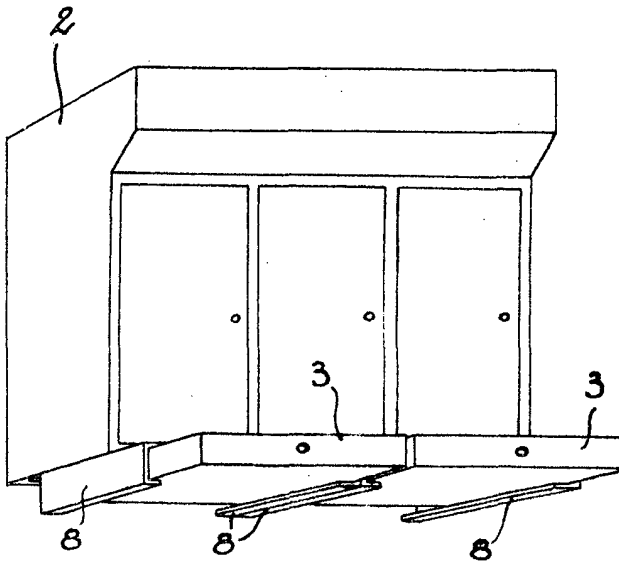


FIG. 2

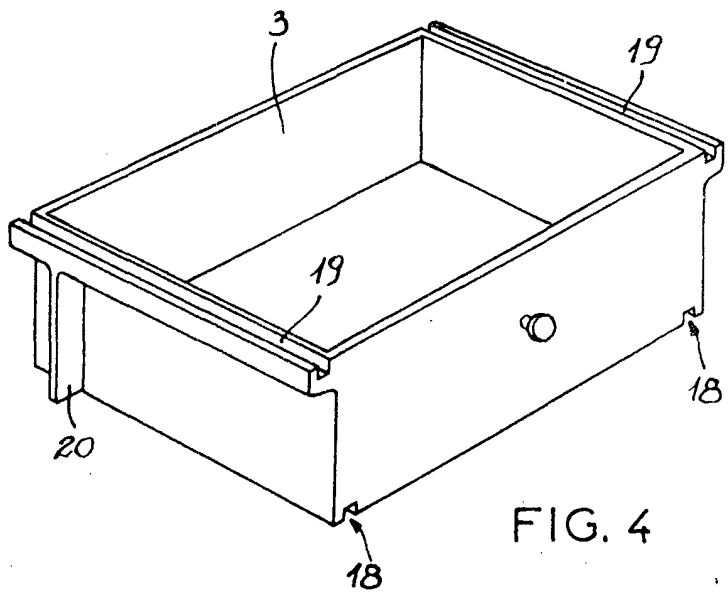
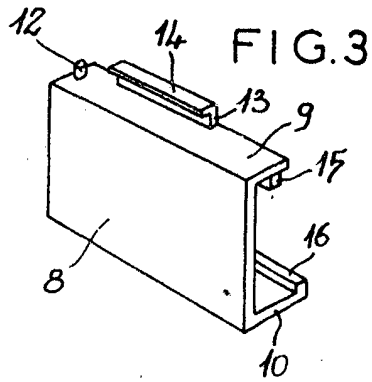
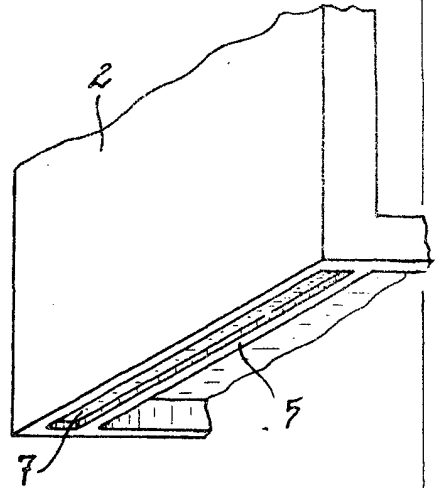
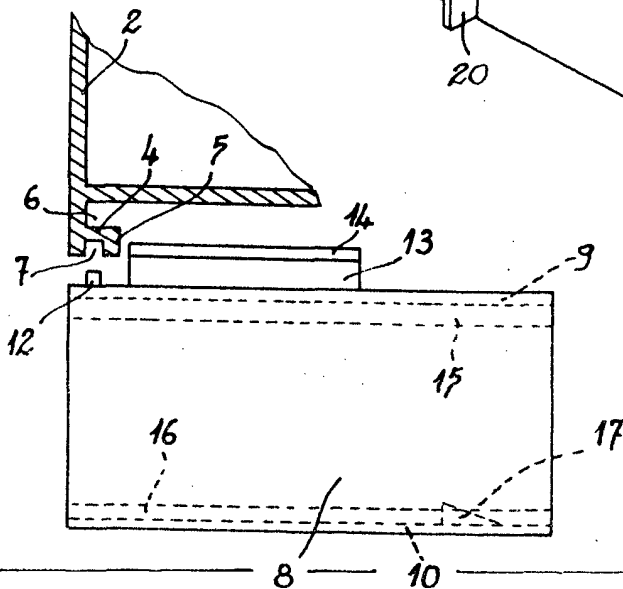


FIG. 4



BARCELONA, 22 NOV 1968
P. A. M. CURELL SUÑOL

FIG. 5

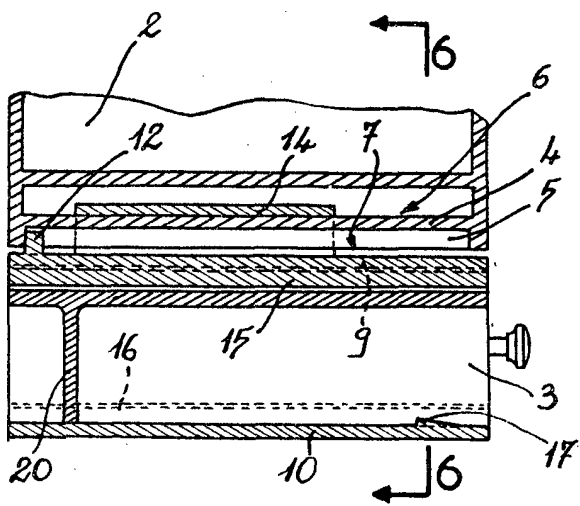


FIG. 7

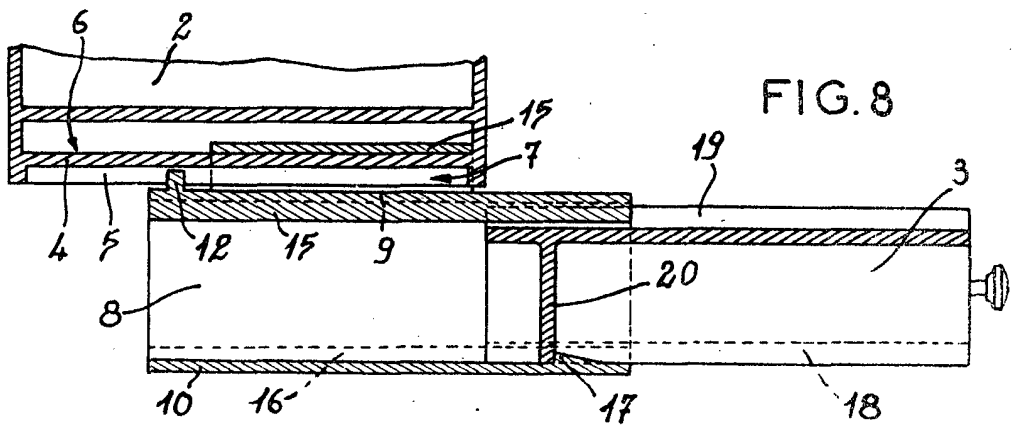


FIG. 8

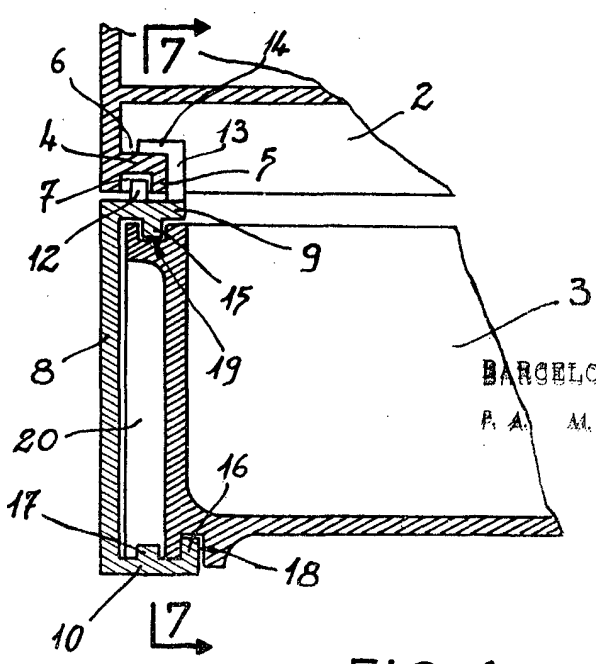


FIG. 6

BARCELONA, 22 NOV 1906
P. A. M. CURELL SUROL