



159114

SECCION TECNICA
CLASIFICACION I. P. C.
CLASE <u>B65</u>
SUBCLASE <u>D</u>

MODELO DE UTILIDAD

que por veinte años, para España, se solicita a favor de la Firma - SCHWEIZERISCHE ALUMINIUM A.G., entidad suiza, residente en CHIPPIS - (SUIZA), por: "RECIPIENTE PERFECCIONADO CERRADO HERMETICAMENTE POR SOLDADURA."

MEMORIA DESCRIPTIVA

La invención se refiere a un recipiente perfeccionado cerrado hermeticamente por soldadura, constituido por una parte inferior que aloja el respectivo producto a envasar y está dotada de una pestaña curvada hacia el exterior y enrollada, cuyo recipiente está fabricado de una hoja de aluminio revestida en su superficie interior de una capa de material termoplástico y lleva una tapa que es igualmente de una hoja de aluminio y revestida en su parte interior de un material termoplástico, siendo unida esta hermeticamente con el recipiente.-

10 Tales recipientes son usados a menudo por ejemplo para el embalaje de alimentos, como confituras y productos alimenticios en forma de pasta.-

15 El borde enrollado de la parte inferior evita lesiones por cantos marginales aristas y proporciona al recipiente una mayor rigidez. El mismo es formado normalmente de tal manera que la pestaña marginal primero es plegada hacia arriba y luego enrollada hacia abajo. Esta formación de borde enrollado tiene la ventaja de que el tramo ascendente del borde sirve a la tapa para su guía, al colocarla



e impide un emplazamiento de la tapa lateralmente desplazado.-

20 La tapa del recipient tiene en las zonas conocidas realizaciones un borde plano que descansa sobre la parte plana de la pestaña del citado recipiente, de modo que su canto llega en el punto más cercano al punto de arranque de la parte del enrollado de la pestaña marginal.-

25 Para el cierre de la tarina la parte inferior es sujeta en un útil inferior anular, siendo presionada sobre esta la tapa mediante un troquel caldeado. Para que en interés de la hermeticidad y adherencia de la tapa a la parte inferior pueda ser una costura hermetica de la forma más ancha posible el troquel está dimensionado de tal manera que su canto coincide practicamente con el borde de la tapa. En ello sin embargo no puede evitarse el que durante el proceso de soldadura sea expulsado plástico fundido por entre la tapa y la pestaña de la parte inferior del recipient depositándose este sobre el útil. Este inconveniente es favorecido por la parte ascendente del enrollado de la pestaña marginal. La formación de un deposito de material fundido sobre el troquel da lugar a interrupciones en los procesos de cierre de los siguientes recipientes, de modo que la máquina que efectúa esta operación siempre debe ser para

30 da y limpiado su troquel, lo que es absolutamente indeseable.-

40 La presente invento evita este inconveniente, estando caracterizada la misma por el hecho de que el borde de la tapa sobresale del borde enrollado de la pestaña marginal.-

El plano anexo ilustra la invención a titulo de un ejemplo en que muestran:

45 La fig. 1 un recipiente en sección;

La fig. 2 una ilustración aumentada a escala de las partes señaladas por los circulos A y B en fig. 1.-

50 Con 1 está indicada la parte inferior del recipiente que aloja el producto a envasar, con 2 la tapa a la que puede fijarse eventualmente una lengüeta 3 para hacer más fácil la abertura del recipiente hermeticamente cerrado. En su superficie interior la parte inferior 1 del recipiente está dotada de una capa 4 de material termoplástico que en la zona de la parte plana 5 de la pestaña llega a colocarse en la zona superior y en el borde enrollado 6 en la par-



55 te exterior. Además la tapa 2 está dotada en su superficie interior e
inferior frente a la parte inferior 1 del recipiente de una capa de
material termoplástico 7. Al cerrarse el recipiente la parte plana 5
de la pestaña es presionada por el útil soldador 9 contra la parte
60 plana 8 del borde de la tapa, siendo fundidas las capas 4 de termo-
plástico en la zona 10 situada entre el útil soldador superior e in-
ferior, y soldadas entre sí. Si el borde de la tapa 2 atraviesa situa-
do en el punto de arranque 11 de la parte ascendente 12 del borde -
enrollado 6, entonces el plástico fundido saldría bajo la presión de
los útiles soldadores 9 por el punto de arranque 11 y sería conduci-
65 do además a lo largo de la parte ascendente 12 del borde enrollado
6 hacia arriba, o sea directamente hacia los útiles soldadores. Esto se
evita de tal manera que la dimensión de la tapa 2 se hace algo ma-
yor, de modo que su borde sobresale del punto de arranque 11. Esta --
parte 13 del borde de la tapa que sobresale del punto de arranque -
70 11 es subida preferentemente por la sección de un arco de un cuarto
círculo, de modo que el mismo sobrepasa la parte ascendente 12 del -
borde enrollado 6,.-

Descrita suficientemente la naturaleza y alcance de la e-
presente invención, se hace constar que en la misma podrán ser varia-
75 bles los materiales, dimensiones y en general aquellos otros deta-
lles accesorios o secundarios que no alteren, cambien ni modifiquen
la esencialidad propuesta.-

Los término-s en que queda redactada esta memoria son - -
iecrtos y fiel reflejo del objeto descrito, debiéndose interpretar
80 en un sentido más amplio y nunca en forma limitativa.-

REIVINDICACIONES

Se reivindica como de la propia y nueva invención la propiedad y ex-
plotación exclusiva de:

85 1ª.- Recipiente perfeccionado cerrado hermeticamente por soldadura;
constituido por una parte inferior que está fabricada de una hoja -
de aluminio revestida en su interior de una capa de material termo-
plástico y sirve para alojar el producto a envasar, estando dotada -
de una pestaña plegada y enrollada hacia el exterior llevando una -
tapa de hoja de aluminio revestida en su parte inferior de una capa



90 de material termoplástico que está unida con la parte inferior del recipiente por soldadura herméticamente cerrada, caracterizado por+ que el borde de la tapa sobresale del borde enrollado de la pestaña.
2ª.- " RECIPIENTE PERFECCIONADO CERRADO HERMETICAMENTE POR SOLDADURA."

Consta la presente memoria descriptiva de cuatro hojas numeradas y mecanografiadas por una sola cara a las que se les acompañan un plano para su mejor comprensión.-

Madrid, 26^º SEP. 1970

RODOLFO DE LA TORRE
P. P.

José Pérez Collado

157114

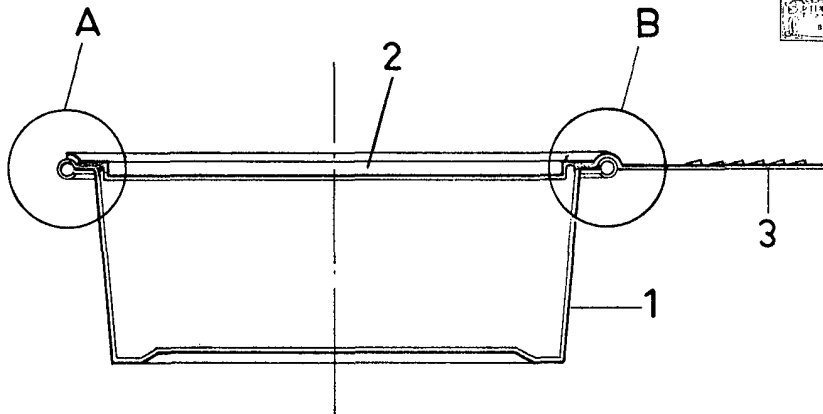


Fig. 1

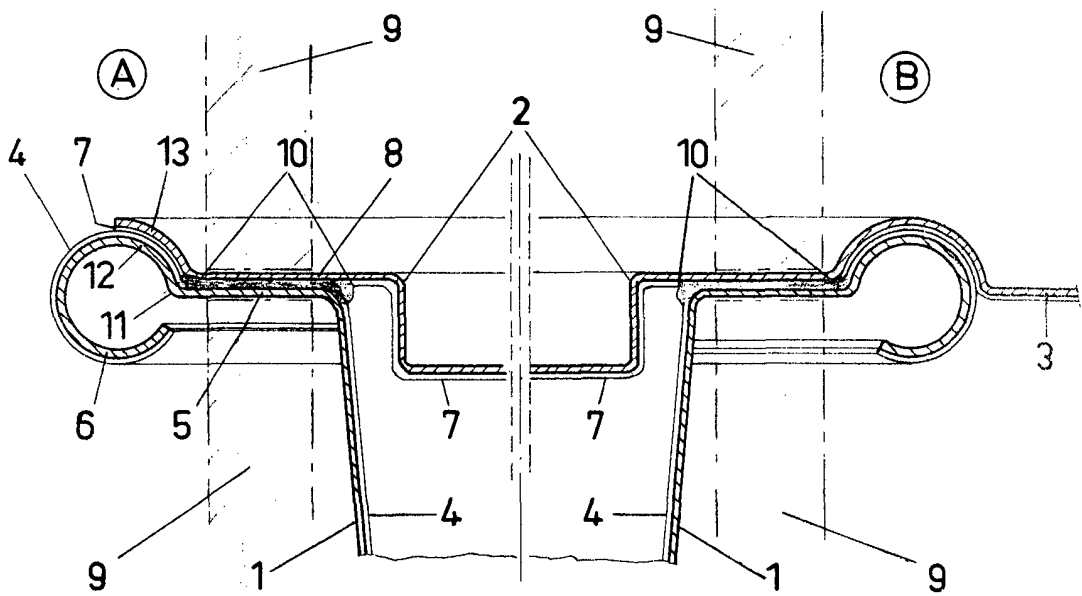


Fig. 2

ESCALA VARIABLE

RODOLFO DE L.
R. P.

José Pérez Colla