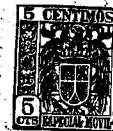


15 8802



EB/.

MEMORIA DESCRIPTIVA

para una patente de invencion, por veinte años, por: "Mejoras en dispositivos porta-cuchillas para tornos" a favor de Don Eleuterio Ar - beo Olejua, con residencia en Bilbao (Vizcaya) Iparragirre, 27 - 3º.

" = " = " = " = " = " = " = " = " = "

La presente patente de invencion se refiere a un dispositivo cuyo objeto es el mencionado y mediante el cual se consigue no solo ma - yor eficiencia en el trabajo del tornero, sino que tambien se ahorra un tiempo considerable en su labor.

5 Con las torretas mejoradas del modo reivindicado en esta paten - te se consiguen tres ventajas principales:

1/ Evitar la perdida de tiempo consiguiente a cada cambio de cu - chilla.

10 2/ Conseguir la absoluta seguridad de que cada cuchilla vuelve siempre a colocarse en la misma posicion con toda precision.

3/ Posibilitar la aplicacion de brocas, terrajas, fresas, etc., al carro del torno, para trabajar con el avance automatico de manera analoga a cualquier operacion de torneear cilindrico.

15 Esencialmente el dispositivo consta de tres elementos tan inti - mamente unidos entre si que vienen a constituir un solo bloque y cuya forma da lugar a que se produzcan dos colas de milano, una en sentido longitudinal y otra en el transversal respecto al torno, y en los cua - les se introducen con toda facilidad los porta-cuchillas o porta-herra - mientas.

15 8802



2. -

Los porta-cuchillas ademas de los correspondientes tornillos para fijar la herramienta lleva otro con contra-tuerca mediante el cual se consigue que la herramienta quede siempre a la altura deseada.

5 El funcionamiento de la torreta se reduce sencillamente a quitar o poner segun proceda al porta-cuchillas correspondiente.

Por lo que se refiere al acoplamiento de la torreta al torno se realiza como para los de otros modelos, es decir, mediante el tornillo de sujecion de que cada torno va provisto.

10 Para facilitar la mejor inteligencia de cuanto antece en los adjuntos dibujos se representa una forma de ejecucion del dispositivo porta-cuchillas mejorado de acuerdo con esta patente; sin otro alcance tal representacion, que dar un ejemplo de realizacion, ya que la forma, dimensiones, numero de tornillos, colocacion de estos y demas detalles del dispositivo, pueden variarse en cada caso de acuerdo con
15 lo que sea mas conveniente.

Las figs. 1 y 2, representan las proyecciones en dos planos perpendiculares del dispositivo.

En la fig. 1 se ven las tres partes -A-B- y -C- que constituyen el bloque y que por su forma dan lugar a las colas de milano -M- y -N- que reciben los porta-cuchillas o porta-herramientas como claramente se indica en la figura. Por -H- se designan dichas herramientas.
20

En ambas figuras 2 y 3 se ven los tornillos -D- (en este caso cuatro) para la fijacion de la cuchilla y el -E- que con su contra-tuerca tiene por objeto lograr que siempre la cuchilla quede a la altura requerida.
25

En la misma fig. 2 se designa por -F- el tornillo con contra-tuerca que tiene analogo fin para el otro porta-cuchillas de la torreta.
ta.

La fig. 3 detalla y aclara la disposicion de los tornillos -D- y -E- ya que es un corte que comprende a ambos.
30

= : = : = : = : = : =

N O T A

³
15 8802



La presente patente de Invencion, consta de las siguientes reivindicaciones:

5 1. - Mejoras en los dispositivos porta-cuchillas para tornos, caracterizadas porque se constituye el dispositivo porta-herramientas por tres elementos de formas tales que al unirlos intimamente formando un solo bloque dan lugar a dos colas de milano, una en sentido longitudinal y otra en el transversal al torno, en las cuales se introducen los porta-herramientas.

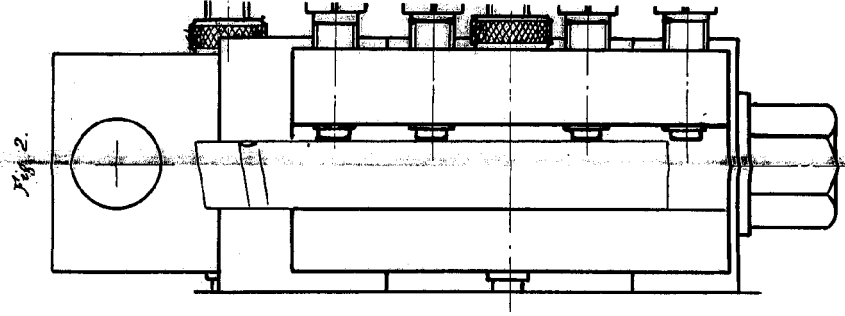
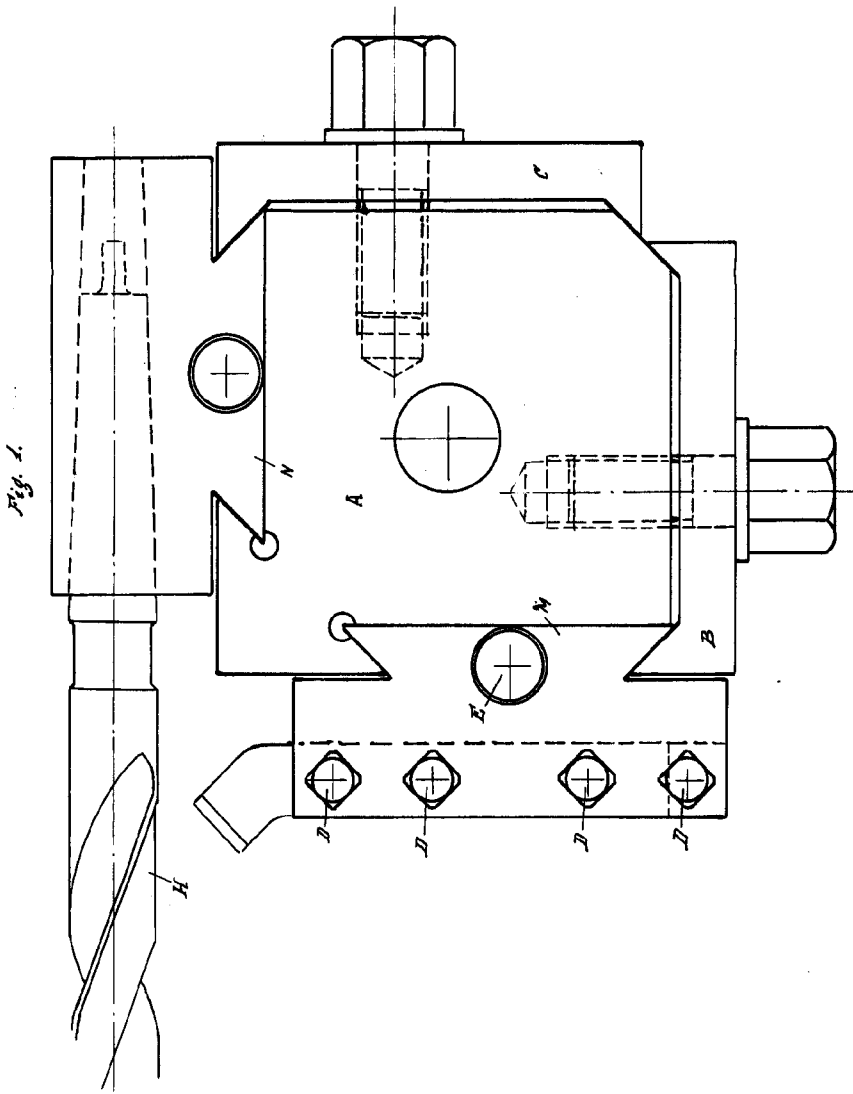
10 2. - Mejoras en los dispositivos porta-cuchillas para tornos, segun lo reivindicado en el punto 1, caracterizadas porque los porta-herramientas ademas de ir provistos de los tornillos de fijacion de la herramienta necesarios, lleva otros con contra-tuerca para colocar - las a la altura requerida.

15 * 3. - "Mejoras en los dispositivos porta-cuchillas para tornos" segun se describe y reivindica en esta memoria descriptiva y se ilustra con los planos que a la misma se acompañan.

Consta esta descripcion de tres hojas foliadas y escritas a maquina por una sola de sus caras.

Madrid, a 3 de Octubre de 1942. -

Y5 8802



1/2

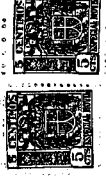


Fig. 2.

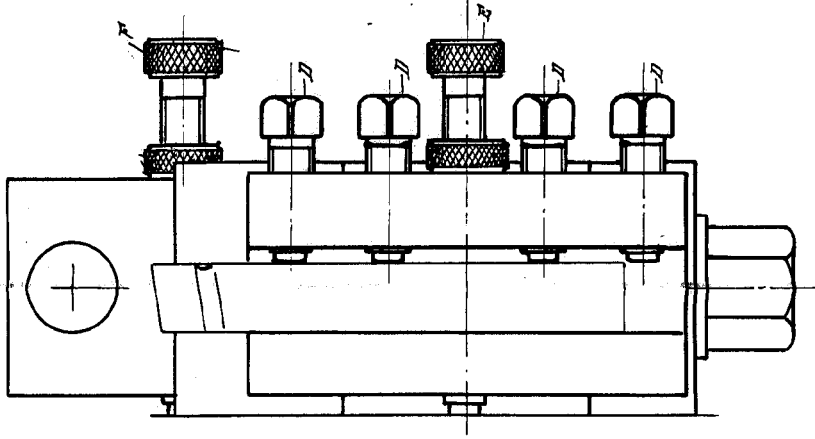
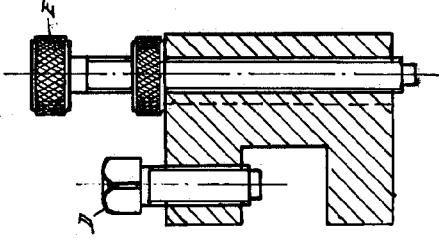
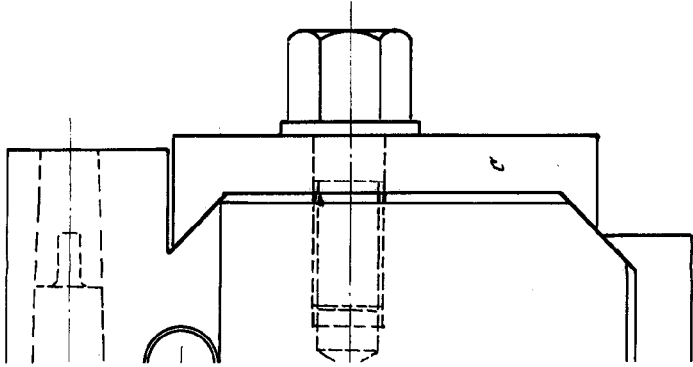


Fig. 3.



ESCALA VARIABLE



2/2