

158637



SECCION TECNICA
CLASIFICACION I. P. C.
CLASE <u>E DS</u>
SUBCLASE <u>C</u>

MEMORIA DESCRIPTIVA

=====

Correspondiente a la solicitud de registro de Modelo de Utilidad que, por veinte años, se solicita para todo el territorio nacional, a favor de Don Ignacio OLAZABAL LARREA-TEGUI, de nacionalidad española, residente en ARECHABALETA (Guipúzcoa), - - - - -

p o r

"CIERRE DE RESBALON SIMPLIFICADO"

=====

El Modelo de Utilidad a que se refiere la presente Memoria, está destinado a garantizar la explotación y la propiedad exclusivas, en todo el territorio nacional, de un cierre de resbalón simplificado.

5      Consiste el objeto en un cierre de resbalón del tipo que se embute en el espesor del borde de la puerta y que se acciona por medio de una varilla cuadrada, en cuyos extremos y recayendo a uno y otro lado de la puerta, van fijadas ma



nijas de accionamiento.

10        En el cierre de resbalón que presentamos, debido a la  
feliz disposición de sus elementos, se ha conseguido una  
importante reducción de los tamaños y una simplificación  
apreciable en lo concerniente a sus medios de fijación a  
la puerta. Ello permite la construcción de un cierre capaz  
15 de prestar los mismos servicios que el mejor de los conoci-  
dos y de un precio de coste mucho más reducido.

Para mejor comprensión del objeto y sólomente a título  
de ejemplo, se adjunta una hoja de planos en la que:

20        La fig. 1ª, representa la vista superior en planta del  
conjunto del cierre de resbalón que se preconiza.

La fig. 2ª, representa la vista lateral en alzado de di-  
cho conjunto.

La fig. 3ª, representa la sección longitudinal en alza-  
do.

25        La fig. 4ª, representa una vista en perspectiva.

En dichas ilustraciones y en la subsiguiente descrip-  
ción, los elementos componentes y sus partes principales -  
han sido señalizados de acuerdo con la siguiente nomencla-  
tura:

- 30        1 - Pestillo.  
2 - Escudo frontal del cierre.  
3 - Cuerpo exterior.  
4 - Orejetas.  
5 - Lengüeta del pestillo -1-.
- 35        6 - Empujador de doble acción.  
7 - Nuez giratoria del empujador -6-.  
8 - Tapa plana del cuerpo exterior -3-.  
9 - Resorte a contracción en espiral.  
10 - Aletas frontales del cuerpo exterior -3-.



40

11 - Pestañas de arrastre de la lengüeta -5-.

45

Refiriéndonos a las figuras de la antes citada hoja de planos, podemos ver que el cuerpo exterior -3-, debidamente conformado, constituye un alojamiento de planta y sección rectangulares que se cierra con la tapa plana -8-, la cual se fija por medio de las orejetas -4- que se acoplan y se doblan en muescas realizadas en sus bordes determinando una caja con mayor altura en la parte delantera que en la posterior.

50

El citado cuerpo exterior -3- lleva los bordes de sus laterales prolongados con unas aletas frontales -10- que se doblan divergentes a escuadra y que se adosan contra la cara posterior del escudo frontal -2-, quedando fijadas al mismo por el remachamiento de los bordes del cuello que guarnece dos agujeros realizados en el citado escudo frontal -2- en correspondencia con los dos agujeros que poseen las referidas aletas frontales -10-.

55

60

La parte central del escudo frontal -2- posee una ventana rectangular por la que puede circular libremente el pestillo -1-, que muestra exteriormente las formas clásicas mientras que, en el interior, dispone de un cajeadado en el que se aloja la cabeza de un resorte a contracción en espiral -9- que, apoyando su otra cabeza en un enganche que sobresale del fondo del cuerpo exterior -3-, tiende a mantenerlo permanentemente en su posición de máxima salida. La cara posterior del pestillo -1- está unificada con el borde delantero de una lengüeta -5- que resulta longitudinalmente comprendida en el interior de la caja y que, en su extremo contrario, lleva realizado un escote que determina un horquillamiento cuyas ramas llevan sus extremos doblados a escuadra para constituir las pestañas de arrastre

65

70



75

-11- que limitan la máxima salida del pestillo -1- y que hacen tope con los dos bordes antagónicos de un empujador de doble acción -6- que sobresale radialmente de una nuez giratoria -7- de manera que dichos bordes antagónicos están situados sobre una tangente de la citada nuez -7-, la cual está axialmente taladrada con un agujero de sección cuadrada y se apoya en giro sobre dos cojinetes que le presentan el fondo del cuerpo exterior -3- y la tapa -8-, del mismo.

80

En el montaje, el agujero cuadrado de la nuez -7- es atravesado por la varilla cuadrada cuyos extremos, a uno y otro lado de la puerta, llevan adscritas las manijas de accionamiento y, cualquiera que sea el sentido del giro que se imprima a dicha nuez -7-, entran en acción uno u otro de los bordes antagónicos del empujador -6- que, de modo alternativo, actúan sobre una u otra de las dos pestañas de arrastre -11- y llevan hacia atrás a la lengüeta -5- y, junto con ella, al pestillo -1- venciendo la oposición del resorte -9-, el cual vuelve a expulsar a este último fuera del escudo frontal -2- cuando se anula la acción ejercida sobre la manija (no expresada), hasta un punto de máxima salida que coincide con el momento en que las dos pestañas de arrastre -11- toman contacto con los dos bordes del empujador de doble acción -6-.

85

90

95

100

Serán variables las circunstancias de tamaño, forma y material particularmente referidas a cada uno de los elementos que integran el conjunto del cierre de resbalón, en el que podrá ser variado todo aquello que no suponga una alteración de la esencialidad del objeto expuesto en la pasada descripción, la cual deberá ser tomada en su más amplio sentido y no como una limitación de posibilidades de reali



zación.

N O T A

105 EN RESUMEN: El Modelo de Utilidad que, por veinte años, se solicita para todo el territorio nacional, ha de recaer sobre las siguientes reivindicaciones:

110 1a.- "CIERRE DE RESBALON SIMPLIFICADO", del tipo que se embute en el espesor del borde de la puerta y se acciona por medio de una varilla cuadrada, en cuyos extremos y recayendo a uno y otro lado de la puerta, van fijadas manijas de accionamiento, caracterizado por un cuerpo exterior debidamente conformado que constituye un alojamiento de planta y sección rectangulares que se cierra con una tapa plana, la cual se fija por medio de orejetas laterales pertenecientes al cuerpo exterior que se acoplan y se doblan en muescas realizadas en sus bordes, determinando una caja con mayor altura en la parte delantera que en la posterior.

120 2a.- "CIERRE DE RESBALON SIMPLIFICADO", según la reivindicación 1a, caracterizado porque, los bordes de sus laterales están prolongados por dos aletas frontales que se doblan divergentes a escuadra y que se adosan contra la cara posterior de un escudo frontal, con el que se unifican por el remachamiento de los bordes de los cuellos que guardan dos agujeros realizados en el citado escudo frontal en correspondencia con los dos agujeros que poseen las referidas aletas frontales, el cual escudo posee una ventana rectangular centrada por la que puede circular libremente un pestillo de resbalón que muestra exteriormente las formas clásicas mientras que, en el interior, dispone de un cajedo en el que se aloja la cabeza de un resorte a contracción en espiral que, apoyando su otro extremo en un enganche que sobresale del fondo del cuerpo exterior, tiende a man-

125

130

21 MAY 1970



tenerlo permanentemente en su posición de máxima salida.

135 3a.- "CIERRE DE RESBALON SIMPLIFICADO", según las reivin-  
 dicaciones anteriores, caracterizado por el hecho de que,  
 la cara posterior del pestillo está unificada con el borde  
 delantero de una lengüeta que resulta longitudinalmente  
 comprendida en el interior de la caja y que, en su extremo  
 140 contrario, lleva realizado un escote que determina un hor-  
 quillamiento cuyas ramas llevan sus extremos doblados a es-  
 cuadra para constituir dos pestañas de arrastre que limi-  
 tan la máxima salida del pestillo y que hacen tope con los  
 dos bordes antagónicos de un empujador de doble acción que  
 sobresale radialmente de una nuez giratoria, de manera que  
 145 dichos bordes están situados sobre una tangente de la cita-  
 da nuez, la cual está axialmente taladrada con un agujero  
 de sección cuadrada, para paso de la varilla de maniobra,  
 y se apoya en giro sobre dos cojinetes que le presentan el  
 fondo del cuerpo exterior y la tapa del mismo.

150 4a.- Por último, se reivindica como objeto sobre el que  
 ha de recaer el Modelo de Utilidad que, por veinte años,  
 se solicita para todo el territorio nacional, - - - - -

p o r

"CIERRE DE RESBALON SIMPLIFICADO"

155 Todo conforme queda expresado en la presente Memoria  
 descriptiva, que consta de seis páginas, escritas a máqui-  
 na por una sola cara, y dibujos que se acompañan.

Madrid, 21 de Mayo de 1.970

P.A.,  
 ANTONIO ARICHA  
 P. P.

*Juan Guerrero*  
 Firmado JUAN GUERRERO

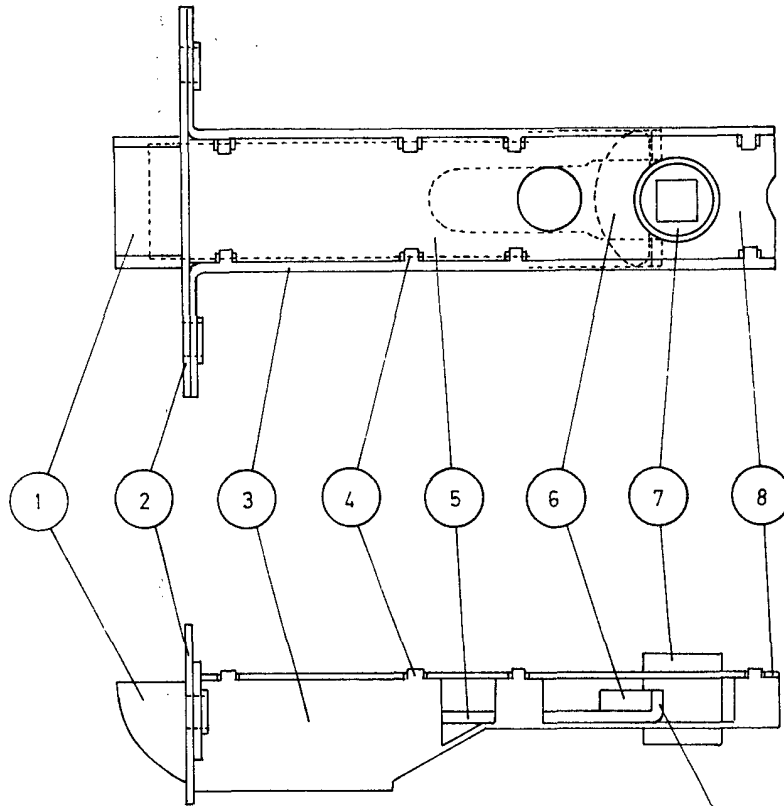


FIG. 1

FIG. 2

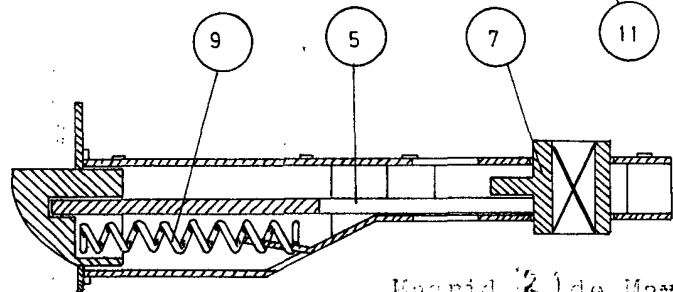


FIG. 3

Madrid, 2 de Mayo de 1917.  
P. O. O.

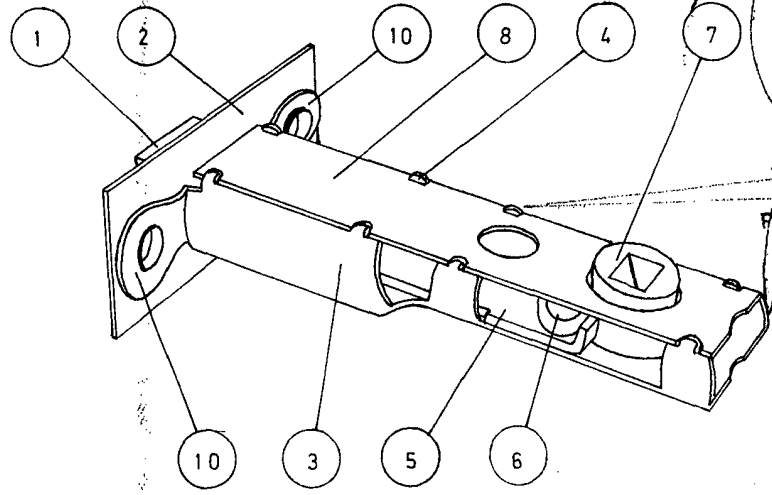


FIG. 4

ANTONIO  
P. O. O.  
*[Handwritten signature]*  
Escritor

ESCALA VARIABLE