



30

158614

SECCION TECNICA
CLASIFICACION I. P. C.
CLASE <u>AGI</u>
SUBCLASE <u>F</u>

M O D E L O  
D E  
U T I L I D A D

a favor de Don Jaime LIFSCHITZ DRUCKER, de nacionalidad alemana, residente en Barcelona, Calle Consejo de Ciento, 327, por "PLANTILLA MEDICINAL".

- . -

MEMORIA DESCRIPTIVA

La presente invención se refiere a una plantilla medicinal ideada para obtener un efecto desinflamante y estimulante de la circulación sanguínea en el pie.

5. El cansancio que fácilmente afecta a los pies de las personas es producido por un entorpecimiento paulatino de la circulación sanguínea y la consiguiente inflamación.

10. Tales efectos pueden ser en gran manera evitados o, cuando menos, disminuidos, por medio de la plantilla medicinal objeto de la invención, caracterizada esencial-

158614

3



mente por el hecho de que está formada por una placa de naturaleza esponjosa, tal como de látex o espuma de caucho, sobre la que está adherida una lámina con un revestimiento adhesivo por ambas caras. Además, la cara de esta lámina opuesta a la que está unida a la placa esponjosa presenta incorporada una preparación medicinal y sobre ella está adherida una lámina flexible dotada de una multitud de orificios que facilitan la evaporación de la sustancia medicinal y que su influjo llegue hasta los poros del pie.

Para la mejor comprensión de cuanto queda descrito en la presente memoria, se acompaña un dibujo en el que, tan sólo a título de ejemplo, se representa un caso práctico de realización del objeto de la invención.

En dicho dibujo, la figura 1 es una vista en perspectiva del despiece de la plantilla; la figura 2 es una vista en perspectiva de la plantilla una vez montada; la figura 3 es una sección transversal del despiece de la plantilla, y la figura 4 es una sección transversal una vez montada.

La plantilla descrita consta en el aludido dibujo de una placa esponjosa -1-, tal como de látex, espuma de caucho, o similar, sobre la cual está unida una lámina -2- dotada en ambas caras de un revestimiento adhesivo -3-. En la cara de la lámina opuesta a la de unión con la placa -1-, está dispuesta una sustancia medicinal. Sobre esta cara queda adherida una lámina flexible -4-, dotada de una multitud de orificios -5-:

158614



5. El mismo calor del pie produce una evaporación continua de los componentes medicinales integrados en la cara superior de la lámina -2-, de forma que esta evaporación atraviesa a la lámina -4- por sus orificios -5- llegando hasta el pie, que la absorbe a través de sus poros.

10. Los productos medicinales ejercen una reactivación de la circulación periférica sanguínea del pie y en consecuencia produce la desinflamación del mismo. Los efectos son directos y el pie está más descansado con el considerable alivio que representa para el usuario de la plantilla descrita.

15. Serán independientes del objeto de la invención, los materiales empleados en la construcción de las distintas partes que comprende la plantilla, formas y dimensiones de las mismas y cuantos detalles accesorios puedan presentarse, siempre y cuando no afecten a su esencialidad.

- : -

N O T A

20. Se reivindica como objeto del presente modelo de utilidad:

1. Plantilla medicinal, caracterizada esencialmente por el hecho de que está formada por una placa base de naturaleza esponjosa, sobre la cual está unida una lá-



307073

158614

mina con revestimiento adhesivo en ambas caras y que en su cara superior presenta incorporado un producto medicinal reactivador de la circulación sanguínea cuya evaporación atraviesa los orificios de una lámina flexible unida sobre la cara superior de la lámina intermedia.

2. Bantilla medicinal.

La presente memoria descriptiva consta de cuatro hojas foliadas escritas por una sola cara.

Barcelona, 30 de abril de 1970

Jaime LIFSCHITZ DRUCKER

p. a.

E. PONTI

P. P.

BAD ORIGINAL



FIG. 1

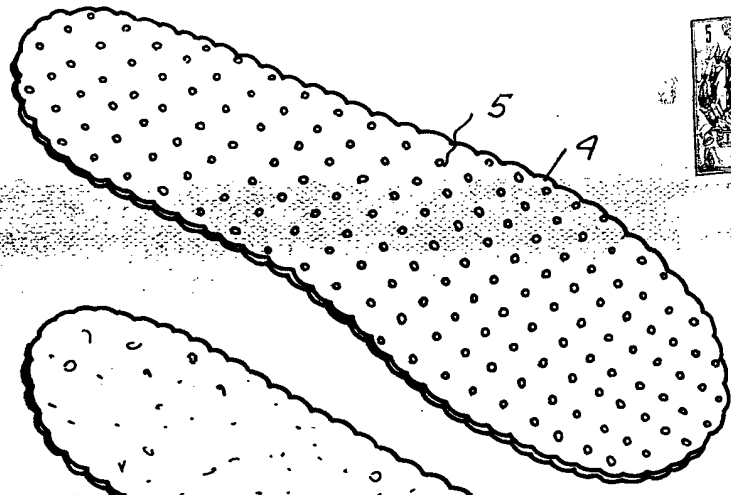


FIG. 2

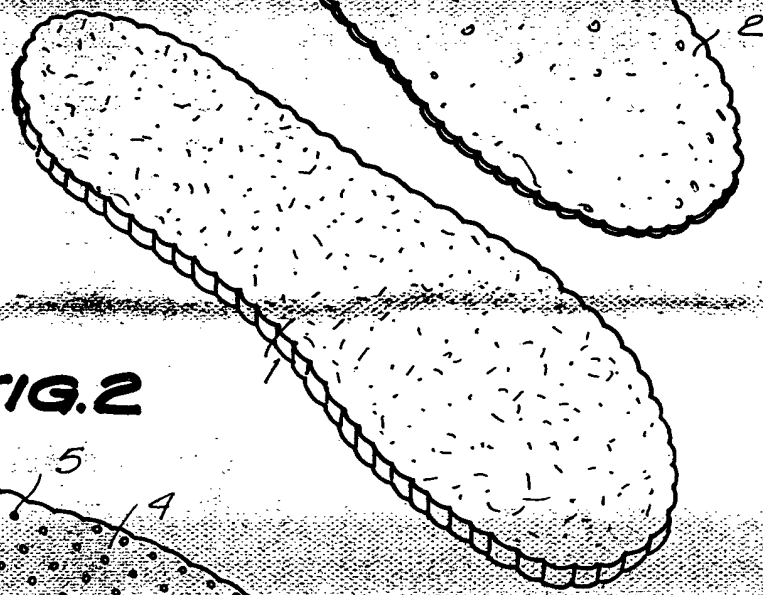


FIG. 3

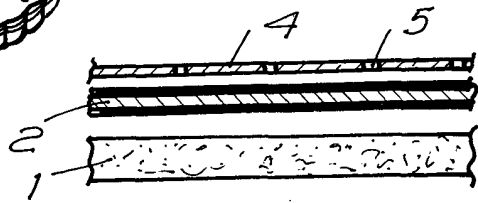
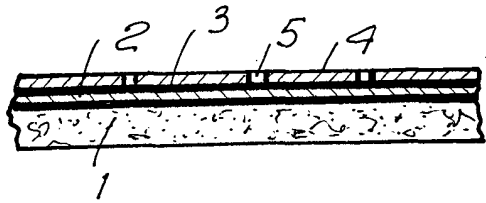


FIG. 4



BARCELONA, 30 ABR. 1970  
JAIME LIFSCHITZ DRUCKER  
P.A. L. PONS

18682/1