



158452

MALA REPRODUCCION
POR DEFECTO DEL ORIGINAL

158452

MEMORIA DESCRIPTIVA

de una PATENTE DE INVENCION, cuyo registro se solicita por 20 años para España y sus posesiones, por "MEJORAS INTRODUCIDAS EN LAS PRENSAS HIDRAULICAS PARA LA EXTRACCION DE PRODUCTOS GRASOS EN GENERAL" Clase 26a del Nomenclátor Técnico Oficial, a favor de DON MIGUEL LECHA CLOS, residente en Zaragoza, calle de Dato nº 2.

El objeto que constituye la presente invención, se refiere esencialmente a unas mejoras, mediante las cuales se consigue un máximo de rendimiento en la extracción de los distintos productos grasos, tales como manteca de cacao, aceite de almendra, avellana, etc. etc, mejoras que son aplicadas a las prensas hidráulicas especiales para ese uso.

La disposición y concepción del dispositivo objeto de las mejoras que nos ocupan, permite el aprovechamiento de las máquinas utilizadas hasta la fecha, con la simple variante de agregar y disponer el objeto esencial de la invención, con cuya aplicación varia por completo el rendimiento de esta clase de prensas.

Una de las características más destacadas que presentan las mejoras que nos ocupan, radica en la salida del producto graso, ya que mediante la invención, esta salida se

158452



produce indistintamente por la parte superior é inferior,
con lo que el rendimiento es infinitamente mayor que si su
salida se produce por la parte inferior, como hasta la re-
cha venia ocurriendo. Las ventajas pues son incontables y
20.- destacadas, tanto en su rendimiento como en su economia de
tiempo, ya que las prensas actualmente en uso efectúan la
operación de extracción de la manteca por la parte inferior
del plato, que a este fin lleva dispuesto, invirtiendo en la
operación un periodo de tiempo que oscila entre los 55 o 60
25.- minutos, con un rendimiento graso del 35% al 56%.

La prensa con las mejoras que a continuación se describi-
rán, verifica con la misma cantidad de cacao que la máquina
anteriora la misma operación en 15 o 20 minutos, extrayendo
por otra parte del 40 al 42% de manteca. se consigue pues un
30.- adelanto sumamente notable en el trabajo, equivalente a un
300% y un 4% más de rendimiento de producto prensado.

Describiendo aunque ligeramente las características de
las antiguas máquinas, podemos llegar a una comprensión per-
fecta del objeto que persiguió el inventor con sus estudios y
35.- ensayos, hasta la consecución del fin propuesto, El disposi-
tivo de salida en estas últimas, se llevaba a cabo por la
parte del único plato de que disponian, en el cual por efec-
to de la presión de arriba a abajo salia la manteca por unas
ranuras, de concepción asimismo distinta a las que forman
40.- parte de las mejoras, y la manteca solo podia sacarse por la
parte inferior. Por otra parte el inventor dió una mayor re-
sistencia a los materiales en la construcción de la nueva
prensa, ya que mientras las antiguas trabajaban a 130 atmós-
feras, en la que nos ocupa se puede trabajar a 250, lo que
45.- unido al perfecto acoplamiento de todos los elementos, dá co-
mo consecuencia una mayor extracción por el plato inferior y
además por los dispositivos de las ranuras que se expresan en
la fig. 2ª.



En las hojas de planos que se acompañan a la presente,

50.- se representa un ejemplo de ejecución de las mejoras, diseñadas por las figuras siguientes:

La fig. 1. corresponde a un corte en sección del conjunto de la prensa, con detalle de la colocación del dispositivo, objeto de la invención, y

55.- La fig. 2 es una proyección en planta del plato expulsor.

La nueva modalidad objeto de la invención, consiste pues en un plato o disco (fig.2) de forma plana y construido preferentemente de acero, provisto de zonas, en el que se han practicado agujeros, con canales conductores en varios sentidos,

60.- con lo que la presión al ser las ranuras superiores radiales, se ejerce en todo el plano del plato, buscando la manteca la salida en su expansión hacia la periferia, en lugar de buscarla hacia arriba, En estas condiciones y al ir acoplado el plato bien atornillado o medio análogo al plato central y al

65.- cabezal superior (A-S), se produce la salida a la vez por la parte superior (E-S) (fig.1) con lo que se consigue en la misma cantidad de tiempo sacar dos veces manteca, o lo que es lo mismo conseguir una doble operación.

70.- El funcionamiento de la máquina en estas condiciones es perfecto, extremo este perfectamente comprobado por el inventor.

Los términos en que va redactada la presente memoria descriptiva deberán ser considerados en un sentido amplio y nunca limitativo, ya que los cambios de forma así como dimensiones material a emplear etc, son puramente secundarios y pueden ser introducidos sin que por ello se altere la esencialidad de la invención que radica en los puntos que a continuación se reivindican:

N O T A

80.- Descrito suficientemente el objeto que constituye la presente patente de invención, lo que se declara como de



propia y nueva invención del solicitante son las siguientes reivindicaciones:

85.- 1a.- Mejoras introducidas en las prensas hidráulicas para la extracción de productos grasos en general, caracterizadas, por disponer en el plato central y al cabezal superior (A-S) un dispositivo de salida en forma de disco plano, provisto de zonas (z) en el que se han practicado agujeros, con canales conductores en varios sentidos (fig.2), a fin de que al ser las ranuras superiores radiales, se ejerza en todo el plano la presión, buscando el producto la salida en su expansión hacia la periferia, en lugar de hacerlo para arriba, consiguiéndose mediante esta modalidad una doble operación de extracción, por la parte inferior y superior indistintamente.

95.-

2a.- "MEJORAS INTRODUCIDAS EN LAS PRENSAS HIDRÁULICAS PARA LA EXTRACCIÓN DE PRODUCTOS GRASOS EN GENERAL".

Todo según queda descrito en la presente memoria, que consta de cuatro hojas mecanografiadas por una sola cara, con noventa y nueve líneas.

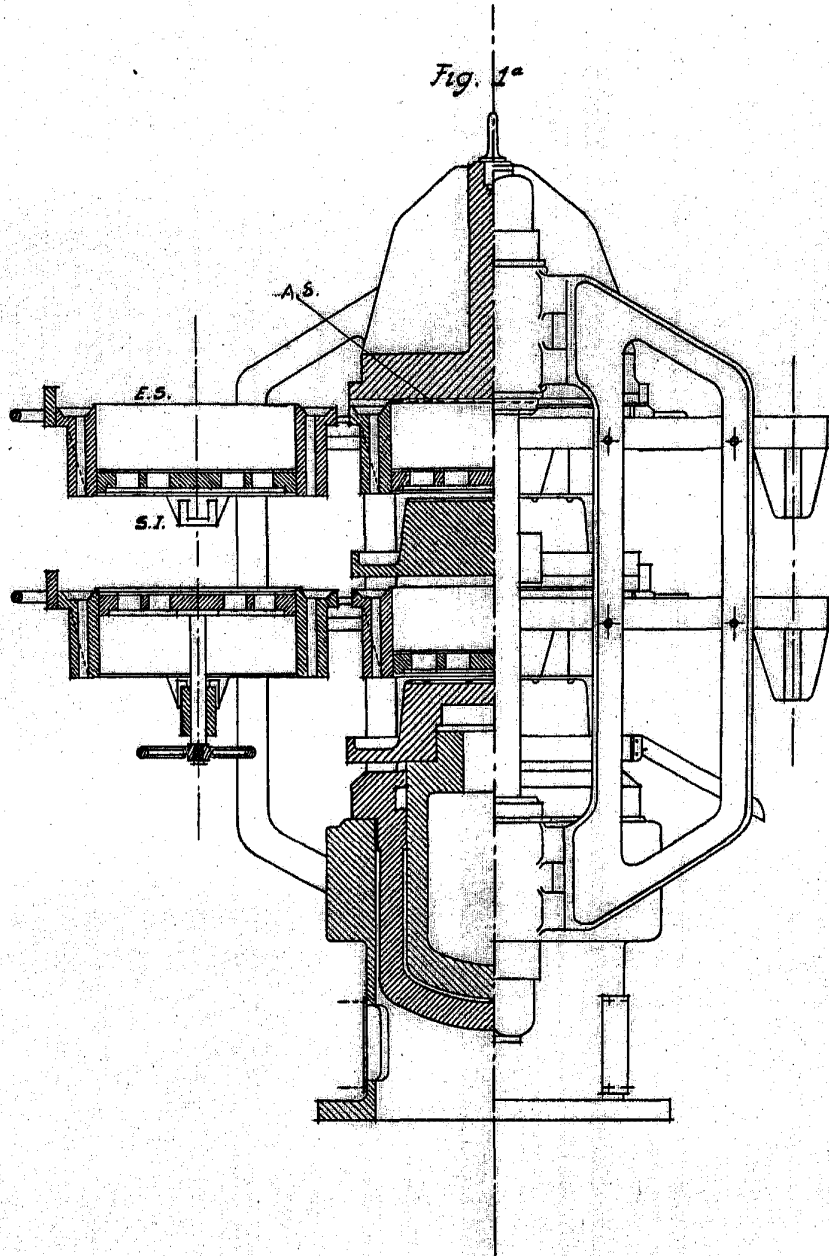
Madrid, 2 de Septiembre de 1942

MIGUEL LECHA CLOS

P.A.

El Agente Oficial

158452



Escala 1:10
Madrid 2 Junio 1942
Alvarez

158452



Fig. 2ª

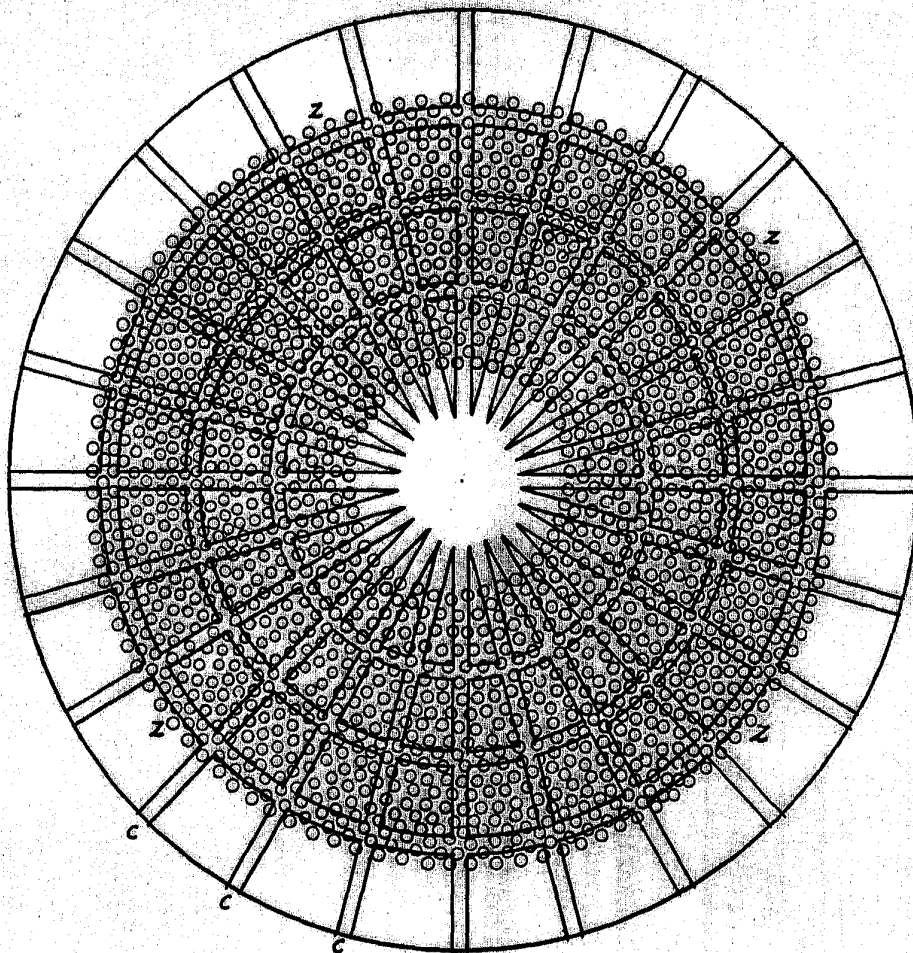
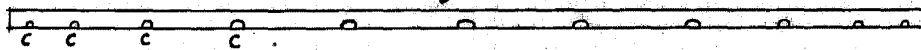


Fig. 3ª



Escala 1:2,5
Madrid 2 Septiembre 1942
Miguel Lecha