

041273



158320

MEMORIA DESCRIPTIVA

El presente registro de Modelo de Utilidad, concierne como su enunciado indica, a una polea perfeccionada, anticorrosiva - para usos navales, de acuerdo con la descripción detallada que de la misma se realiza, debiendo interpretarse siempre este concepto en su más amplio sentido y nunca en limitativo.

5.-

Este resultado industrial, mejora notablemente todo cuanto sobre el particular se conoce y utiliza actualmente, tanto por su sencillez constructiva, como de aplicación, funcionamiento, resistencia, duración, indeformabilidad, capacidad y precisión de trabajo, completa exención de peligro y economía.

10.-

Los principios del Modelo, recaen sobre un nuevo tipo de polea que puede presentar, una, dos o tres roldanas, según sea el uso a que se aplique la polea.

15.-

Otras ventajas derivadas del Modelo es que esta polea es totalmente anticorrosiva, inalterable e indeformable a altas y bajas temperaturas, resistente a las sales y al agua del mar, no siendo preciso engrase alguno, siendo resistente a tracciones, detalle previamente comprobante con cargas excesivas, y desplazándose suavemente dichas roldanas.

20.-

Estas cualidades la hacen indispensable en cualquier uso naval, astilleros o industrias pesqueras.

Los tres tipos de poleas, de una, dos y tres roldanas tienen aplicación en distintos trabajos, ya que siendo de idéntica forma, se diferencian de sus tamaños y resistencia a las cargas.

25.-

Para la debida comprensión de este objeto, se adjunta a la presente memoria descriptiva una hoja de planos, en la que a título de ejemplo se representan todas y cada una de las partes que lo forman y relación que guardan entre sí.

30.-

En dicha hoja de planos queda representado:

158320

6 MAY.



A.- Es una vista en planta de la polea.

B.- Es una vista en alzado de la misma.

En la parte superior de estas figuras se representa un despiece de dicha polea, mostrado en perfecta coincidencia con vistas a su montaje.

5.-

En estas figuras queda representado:

1.- Pasadores en numero de dos de acero inoxidable que actúan de ejes de giro de las roldanas.

2.- Tirantes de chapa de acero inoxidable e-n numero de dos, perforados para el alojamiento de los pasadores -1- y que representan los soportes estructurales del conjunto.

10.-

3.- Tirantes o laterales de cualquier materia sintética resistentees e inalterables que fijan a los laterales -2- y consecuentemente a las poleas o roldanas.

4.- Un elemento separador del mismo material sintético, que va montado en uno de los pasadores -1- y dispuesto paralelamente a la polea o roldana -6-.

15.-

5.- Eje de fricción fijo, de acero inoxidable, en el cual va montada la polea o roldana -6-.

6.- Polea o roldana inyectada en cualquier material de poliamidas.

20.-

7.- Tornillos de presión de acero inoxidable que unene y ajustan a las poleas referidas.

8.- Gancho fijo o giratorio de acero inoxidable, previsto como medio de suspensión del conjunto de polea, que va trasladado en sus terminales y montado en el pasador común que fija y permite el giro del separador -4-, quedando retenido el gancho sobre los laterales -2- y -3- del conjunto estructural.

25.-

Estan previsto que las poleas de dos y tres roldanas vayan aumentadas con tres o cuatro laterales de nylon, dos otras roldanas con herraje correspondiente a las mismas, todo ello en -

30.-



identicos materiales y diseños.

5.- Describa suficientemente la naturaleza del Modelo, se hace constar expresamente que cualquier modificación de detalle que se introduzca en el mismo, se considerara incluida dentro de esta protección, en tanto que no altere o modifique esencialmente su finalidad característica.

NOTA

Por ultimo se declaran de novedad y utilidad, las siguientes:

REIVINDICACIONES

10.-

1ª.- Polea perfeccionada, caracterizada esencialmente porque comprende la disposición de una armadura básica, constituida por una serie de tirantes metálicos superpuestos sobre unos laterales de material sintético, estando los mismos taladrados y previstos en posición enfrentada, para facilitar el ajuste de unos pasadores que actúan de ejes y de medios de fijación del equipo, realizándose el ajuste de los pasadores por medio de tornillos metálicos de presión.

15.-

2ª.- Polea perfeccionada, según la anterior reivindicación, caracterizada especialmente porque comprende la disposición de un eje de fricción metálico fijo sobre el cual se acondiciona la correspondiente polea inyectada en material sintético y cuyo eje es montado giratoriamente sobre unos pasadores referidos.

20.-

3ª.- Polea perfeccionada, según las anteriores reivindicaciones, caracterizada esencialmente porque comprende la disposición de un elemento cilíndrico separador montado paralelamente a la polea sobre uno de los pasadores que facilita su giro y en cuyo pasador está asimismo acondicionado un gancho de suspensión fijo o giratorio.

25.-

30.-

64273

158320

6 MAY

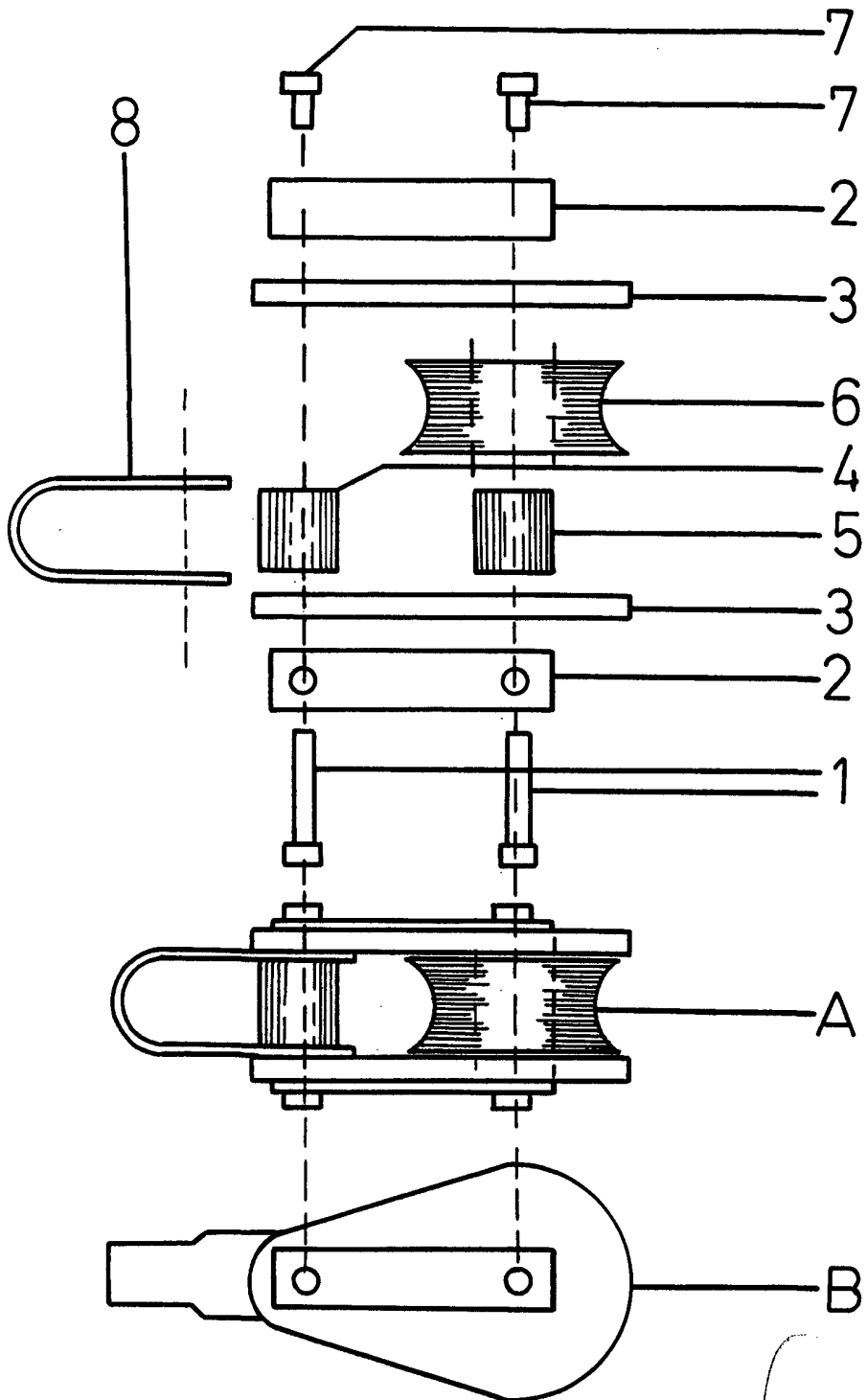


4ª.- Polea perfeccionada, según las anteriores reivindicaciones; caracterizada esencialmente porque las poleas en tandem, de dos y tres roldanas, presentan tres o cuatro laterales sintéticos y dos o tres roldanas con el herraje correspondiente a las mismas, resultando este equipo en idénticos diseños y materiales.

5.-

5ª.- POLEA PERFECCIONADA.

Madrid
6 MAY. 1970
[Handwritten signature]



Escala variable
Madrid

5 MAY 1919

