

SECCION TECNICA  
CLASIFICACION I.P.C.  
CLASE A 47 A 47  
CLASE B F

21 ABR.



158101

MODELO DE UTILIDAD

por 20 años

por "DISPOSITIVO DE ESTANTERÍA DESMONTABLE", a favor de MARCELO VILÁ, S.A., de nacionalidad española, domiciliada en BARCELONA - Lepanto, 406.

=====

MEMORIA DESCRIPTIVA

El presente Modelo de utilidad se refiere a un dispositivo destinado a facilitar la estructuración de estanterías desmontables, del tipo utilizado para contener objetos diversos, por ejemplo, artículos alimenticios en establecimientos de auto servicio, y muchos otros casos en los que se desea que la estantería pueda variarse de configuración, por lo menos en lo que se refiere a la altura de los estantes y a la distancia entre ellos.

La realización que se describirá es de configuración sencilla y a la vez muy sólida, pudiendo soportar cargas considerables sin deformarse, debiéndose ello a la estudiada configuración de los montantes de sustentación y de los brazos de apoyo, asociados amoviblemente a aquéllos y sobre los que descansarán inmediatamente los estantes destinados a soportar y presentar los artículos o productos.

Para facilitar la explicación, se acompaña a la pre-

21 ABR. 1954



sente memoria una hoja de dibujos, en los que se ha representado, a título de ejemplo ilustrativo y no limitativo, un caso de realización de un dispositivo de estantería desmontable, según los principios de las reivindicaciones.

5. En los dibujos:

La figura 1 muestra, en tres proyecciones seccionadas, otros tantos aspectos de la estructura, con indicación de planos A-A y B-B que dan lugar a tales proyecciones.

10. La figura 2 muestra en perspectiva el aspecto de un montante y de un soporte para los estantes, supuesto este último parcialmente seccionado, y la figura 3 representa también un soporte de estantes, visto desde otro ángulo.

Los elementos designados con números en los dibujos corresponden a las partes siguientes:

15. -1-, montante, hecho ventajosamente de una aleación metálica, obtenido por extrusión y con una sección en forma adecuada, por ejemplo, en forma de C, como en el caso dibujado, siendo -2- y -3- sus partes laterales y paralelas, mientras que el otro lado mayor puede quedar abierto, o bien, por el contrario,

20. constituir en conjunto un cuerpo tubular y prismático de sección rectangular o cuadrada; -4-, abertura de forma triangular prolongada, simétrica, presentando una zona superior de mayor anchura, una zona intermedia -5- de forma trapecial y una prolongación inferior -6-, rectangular y vertical; -7-, soporte

25. para los estantes, formando una zona rectangular, prolongada en la parte -8-, de menor tamaño, separada de la anterior por las entallas simétricas -9-, siendo -10- un apéndice inferior, de plano perpendicular al -8-, que queda separado por el entrante -11- del cuerpo vertical -12-, coplanario del -10- y

30. perpendicular, por lo tanto, al -7-.

El montaje de la estantería es muy sencillo, bastan-

21 ABR



do con sujetar primeramente los montantes -1- a la pared o superficie sustentadora, o bien, en su caso, fijarlos debidamente en posición vertical, para aplicarles a continuación, en los correspondientes orificios, la parte saliente de sección en forma de T, definida por los elementos -8- y -10-, como enseña la figura 2. Una vez realizada la introducción, apoyándose el borde de la hendidura -11- en la superficie externa del montante -1-, se hace descender la parte -8-10- hasta que los bordes laterales de la primera zona se correspondan con la parte -5-, como se ve en la sección A-A del primer dibujo.

Todo cuanto no afecte, altere, cambie o modifique la esencia del dispositivo descrito, será variable a los efectos del actual Modelo.

N O T A.

Se reivindica como objeto de este registro por Modelo de utilidad:

1.- Dispositivo de estantería desmontable, caracterizado esencialmente por la provisión, en las caras funcionales de los montantes sustentadores, de aberturas de forma de T, con expansiones centrales de forma trapecial, constituyendo alojamientos para una terminación prismática y de sección en forma asimismo de T, constituida en los extremos de los soportes para los estantes, realizándose la introducción de aquellas partes y su asiento en las aberturas de los montantes, quedando retenidos los soportes mediante entallas laterales definidas en las zonas que configuran las partes de sección en forma de T, en correspondencia con los bordes de las aberturas de los montantes.

Sean cuales fueren las circunstancias que concurren en la esencialidad del Modelo de utilidad, definido en la anterior reivindicación, cuyo objeto es:

21 ABR 1970



- 4 -

2.- "DISPOSITIVO DE ESTANTERÍA DESMONTABLE".

Consta la presente memoria de cuatro hojas foliadas, mecanografiadas por una sola cara y de los dibujos adjuntos.

Barcelona, 21 ABR. 1970  
P.A. de MARCELO VILÁ, S.A.,

5.

**LUIS DURÁN CUEVAS**

P. P.

*Luis Durán*  
Fdo.: Luis Durán Benelam

pg.

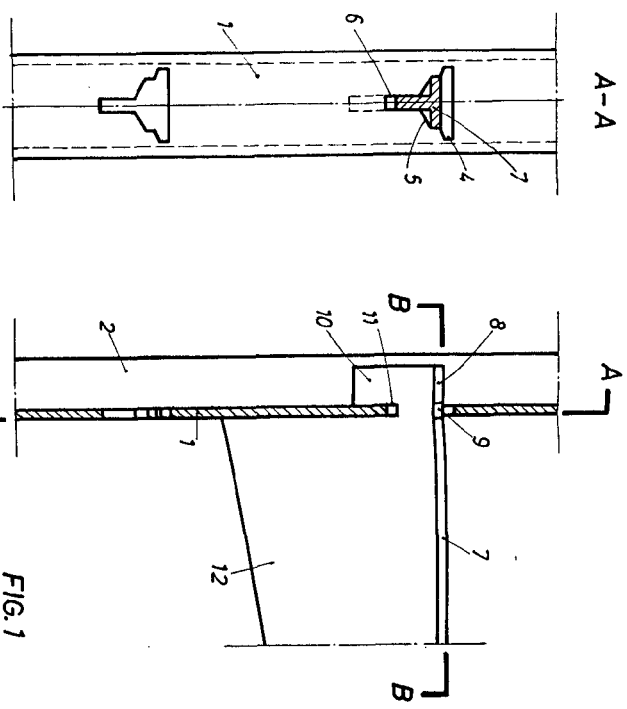


FIG. 1

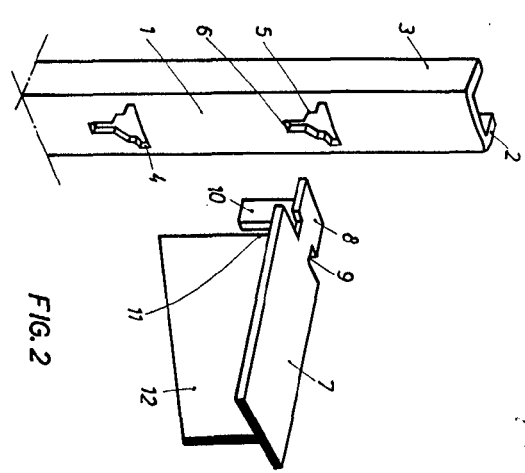
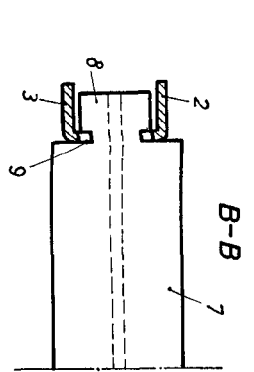


FIG. 2



B-B

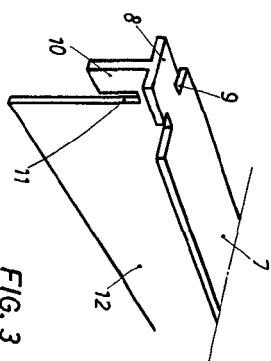


FIG. 3



BARCELONA, 21.459.1070  
 P. A. LUIS DURÁN CUEVAS  
 P. P.

Fdo: Luis Durán Benjumea