

SECCION TECNICA
CLASIFICACION I. P. C.
CLASE A45
SUBCLASE C



158093

MODELO DE UTILIDAD
por 20 años

por "DISPOSITIVO DE CIERRE PARA CAJAS", a favor de POLINEX,
S.A. de nacionalidad española, domiciliada en DOSRIUS (Barce-
lona), Carretera, s/nº.

=====

MEMORIA DESCRIPTIVA

El presente Modelo de utilidad se refiere a un dis-
positivo destinado al cierre de cajas, asegurando que la
unión entre las partes conjugadas de su cuerpo contenedor y
la tapa se realice en las mejores condiciones de seguridad.

5. El dispositivo que se describirá tendrá aplicación adecuada en cajas destinadas, por ejemplo, a embalaje para huevos, frutos y artículos frágiles y delicados, pudiendo realizarse aquéllas cajas de un material esponjoso y ligero, tal como el poliuretano expandido, el cartón esponjoso y análogos.
10. Consiste el dispositivo en un elemento de forma trapecial, definido por troquelado en el borde delantero de una de las partes, y en dos lengüetas alargadas, definidas asimismo por troquelado y definiendo en conjunto una figura trapezoidal, de dimensiones similares a las de la primera. El cierre
15. se obtiene por introducción de la primera lengüeta por entre las dos segundas, las cuales la retienen con imposibilidad de retroceso.

Para facilitar la explicación, se acompaña a la presente memoria una hoja de dibujos, en los que se ha representado, a título de ejemplo ilustrativo y no limitativo, un caso de realización de un dispositivo de cierre para cajas, según

5. los principios de las reivindicaciones.

En los dibujos:

La figura 1 muestra una caja provista de cuatro dispositivos del tipo de referencia, y la figura 2 muestra las partes extremas de la zona delantera de la propia caja, apreciándose la forma de las respectivas lengüetas de acoplamiento.

10.

La figura 3 enseña el aspecto del cierre, una vez realizado, visto desde la parte interna de la caja. La figura 4 constituye una sección transversal del dispositivo por un plano indicado A-A en la figura 5, la cual es una vista del

15. cierre por la parte externa de la caja,

Los elementos designados con números en los dibujos corresponden a las partes siguientes:

-1-, cuerpo de la caja; -2-, tapa de cierre y complemento del anterior; -3- y -4-, zonas rectangulares, alargadas,

20. derivadas respectivamente del cuerpo -1- y la tapa -2-; -5-, pieza de forma trapecial regular, definida por troquelado en la zona -3-; -6- y -7-, zonas trapeciales, de forma complementaria a una figura asimismo trapecial, definidas por troquelado en la pestaña -4-; -8- y -9-, lados de doblado y articulación

25. para las piezas -5- y -6-; -10-, línea de doblado para la pieza -7-, en correspondencia con la línea -11- que define la separación de la pestaña -4- respecto a la tapa -2-.

El cierre se establece, según se ha dicho, por introducción de las lengüetas -5- por entre las -6- y -7-, como se

30. ve en la figura 4, de manera que el retroceso producido por la ligera elasticidad natural de las dos últimas, debido a las

propiedades del material que forma la caja, produce una retención de la lengüeta -5-, suficiente para mantenerla en posición y, consiguientemente, el cierre de la parte correspondiente.

5. Disponiendo de un número conveniente de cierres del tipo descrito en cajas de longitud adecuada al tamaño o número de los objetos a contener, resultará un efecto eficaz de cierre para aquellas, con posibilidad de apertura, cuando interese acceder a su interior.

10. Todo cuanto no afecte, altere, cambie o modifique la esencia del dispositivo descrito, será variable a los efectos del actual Modelo.

N O T A.

15. Se reivindica como objeto de este registro por Modelo de utilidad:

20. 1.- Dispositivo de cierre para cajas, caracterizado esencialmente por comprender la disposición, en una banda articulada en la parte delantera de uno de los cuerpos de la caja, de una pieza de forma trapecial, con su base mayor en coincidencia con el borde de la banda y su base menor en la parte central de la misma, estando formada dicha base menor por una línea de doblado y los lados oblicuos por líneas de corte, mientras que en una banda delantera articulada con el otro cuerpo de la caja figuran, en un entrante trapecial de forma
25. idéntica a la del anterior, dos partes diferenciadas por una línea de corte paralela a las bases, líneas de corte en correspondencia con los lados oblicuos y líneas de doblado y articulación en correspondencia con las bases, estableciéndose el
30. cierre por introducción de la pieza trapecial única de la primera banda por entre las dos piezas trapeciales contiguas pertenecientes a la segunda banda, con retención por estas últimas



del cuerpo del primer saliente trapecial y conservación de esta posición introducida.

Sean cuales fueren las circunstancias que concurren en la esencialidad del Modelo de utilidad, definido en la 5. anterior reivindicación, cuyo objeto es:

2.- "DISPOSITIVO DE CIERRE PARA CAJAS".

Consta la presente memoria de cuatro hojas foliadas, mecanografiadas por una sola cara y de los dibujos unidos a la misma.

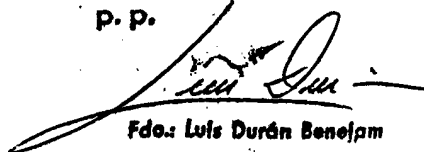
10.

Barcelona, 18 ABR. 1970

P.A. de POLINEX, S.A.

ALFONSO DURAN
P. P.

mm.



Fdo.: Luis Durán Benejam

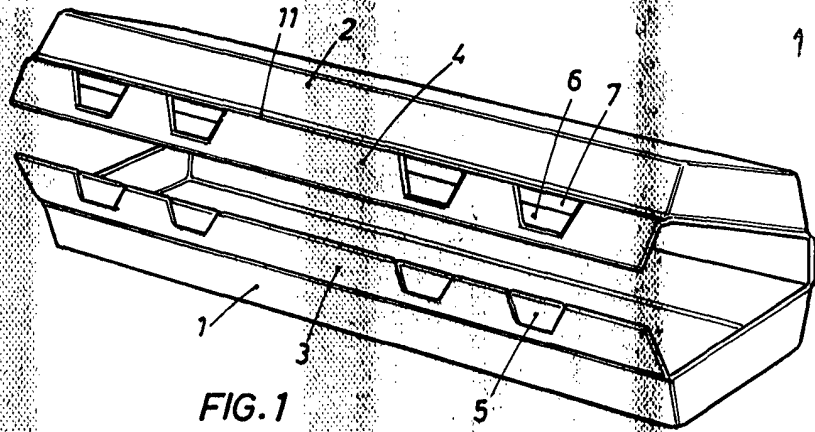


FIG. 1

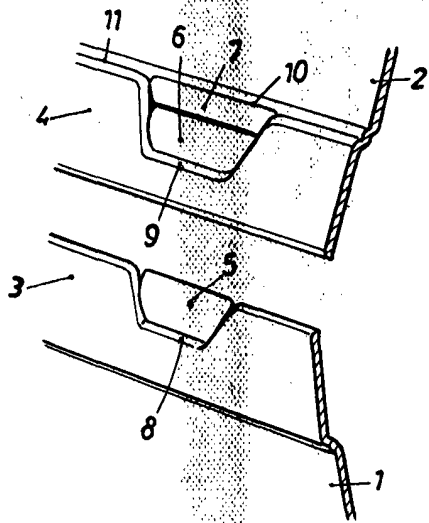


FIG. 2

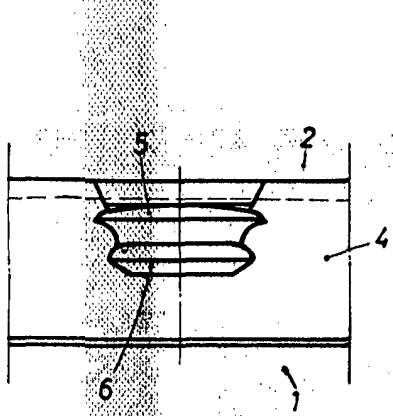


FIG. 3

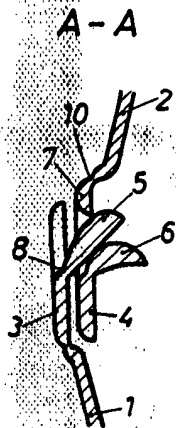


FIG. 4

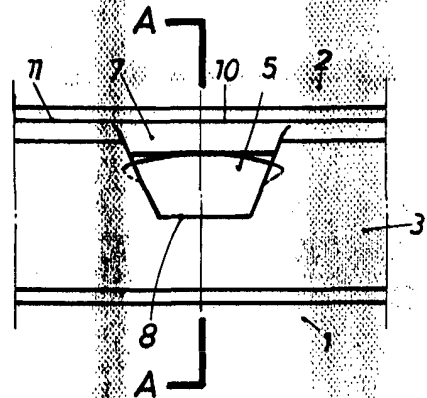


FIG. 5

BARCELONA,

P. A. 18 ABR. 1970
ALFONSO DURAN
P. P.

Edo. Luis Durán Benelam

ESCALA VARIABLE