



18 AB

158091

SECCION TECNICA
CLASIFICACION I. P. C
CLASE <u>A 47</u> <u>A 47</u>
SUBCLASE <u>B</u> <u>F</u>

MODELO DE UTILIDAD  
por 20 años

por "UN ELEMENTO DE ESTANTERÍA DESMONTABLE", a favor de MARCELO VILÁ, S.A., de nacionalidad española, domiciliada en BARCELONA - Lepanto, 406.

=====

MEMORIA DESCRIPTIVA

El presente Modelo de utilidad se refiere a un elemento de estantería desmontable, que presenta originales características con respecto a los tipos actualmente conocidos.

- El elemento de estantería objeto del presente Modelo
5. de utilidad, tiene como especial característica su constitución muy simplificada, que permite un montaje y desmontaje rápido de la estantería sin necesidad de elemento auxiliar alguno, a la vez que se consigue un correcto centraje y apoyo de cada elemento portador de un estante con respecto a los pies derechos o co
  10. lumnas constitutivos del armazón de la estantería.

Esencialmente, el presente Modelo de utilidad consiste en un elemento de estantería desmontable constituido por un soporte de estantes en forma de cartela dotada de un elemento laminar plano en su parte alta, que en el extremo de articula-

15. ción, con los pies derechos de la estantería, posee una terminación en forma de pedúnculo en T que se combina, juntamente



- con un pequeño saliente rectangular de la propia lámina que forma la cartela, con orificios del armazón. El elemento de soporte, pie derecho o armazón, posee múltiples juegos de orificios integrados sucesivamente por un orificio circular con prolongaciones diametralmente opuestas, según el eje longitudinal del
5. pie derecho o columna y sucesivamente, una ranura rectangular, repitiéndose la combinación de orificios para permitir la articulación a diferentes niveles de las cartelas soporte de los estantes.
10. La constitución, tanto de los pies derechos o columnas de soporte, como de las cartelas de soporte de estantes, será laminar, ejecutada normalmente en chapa de acero, recurriendo a los métodos usuales de embutición y corte para su conformación.
15. Para su mejor comprensión, se adjunta, a título de ejemplo, un dibujo explicativo del elemento de estantería desmontable objeto del presente Modelo de utilidad.
- La figura 1 muestra una sección longitudinal de un elemento de estantería realizado de acuerdo con el presente Modelo, correspondiendo la figura 2 a un corte por la sección C-C de la figura 1.
20. Las figuras 3 y 4 son sendas secciones por planos de corte A-A y B-B.
- La figura 5 es una vista en perspectiva que muestra
25. la disposición espacial relativa de ambos elementos en posición de trabajo, representando la figura 6 una vista análoga en posición de montaje.
- La figura 7 es una vista en perspectiva del elemento de estantería, una vez montado.
30. Tal como se representa en las figuras, el presente Modelo de utilidad comprende una cartela soporte de estantería,

18 ABR. 1970



- 3 -

- integrada por una pieza laminar con estructura de triangulo rec-  
tángulo -1-, que es la que constituye propiamente la cartela,  
estando dotado en uno de sus lados, que corresponde al cateto  
de mayor longitud, de un elemento laminar plano o banda laminar
5. -2- que se prolonga por el lado del cateto menor de la pieza  
-1- en un pedúnculo o expansión -3- de estructura sensiblemente  
rectangular, unida al cuerpo de la pieza laminar -2- por un es-  
trechamiento de unión -4-.

- La pieza laminar -1- posee en su cateto o base menor
10. un saliente asimismo rectangular -5-.

- El centraje y retención del soporte de estante con  
respecto a un pie derecho o columna -6- se logra al coincidir  
el pedúnculo o saliente -3- en el interior de uno de los orifi-  
cios circulares -7- de la columna -6-, poseyendo cada uno de di-  
chos orificios -7-, sendos escotes en disposición diametral -8-  
y -9-, diametralmente opuestos, y en la dirección del eje longi-  
tudinal del elemento -6-. Entre cada dos orificios circulares
15. -7- existe una pequeña abertura rectangular -10-, destinándose  
uno de los orificios circulares a recibir el pedúnculo o salien-  
te -3- del modo representado en la figura -6-, mientras que el
20. orificio -10- recibe al saliente rectangular -5- de la propia  
cartela, efectuando entre ambos el correcto centraje y retención  
de la cartela con respecto al armazón.

- Al poseer cada uno de los pies derechos de la columna
25. -6- multitud de orificios dispuestos según una alineación longi-  
tudinal, es posible efectuar la fijación de los diferentes so-  
portes-estantes a alturas variables.

- Todo cuanto no afecte, altere, cambie o modifique la  
esencia del elemento descrito, será variable a los efectos del
30. actual Modelo.

N O T A.

18 ABR



Se reivindica como objeto de este registro por Modelo de utilidad:

- 1.- Un elemento de estantería desmontable, caracterizado por comprender una cartela soporte de estantes dotada de
5. un elemento laminar plano en coincidencia con su lado superior, que se prolonga en una expansión rectangular unida mediante un estrechamiento al cuerpo de dicha pieza laminar, al propio tiempo que el lado menor de la cartela presenta un saliente rectangular, destinados a coincidir, el primero, en uno de los orificios
10. circulares con salientes diametrales rectos de cada columna del armazón y el segundo, en una pequeña abertura rectangular adyacente al orificio circular.

- Sean cuales fueren las circunstancias que concurren en la esencialidad del Modelo de utilidad definido en la anterior reivindicación, cuyo objeto es:
- 15.

2.- "UN ELEMENTO DE ESTANTERÍA DESMONTABLE".

Consta la presente memoria de cuatro hojas foliadas, mecanografiadas por una sola cara y de los dibujos adjuntos.

Barcelona, 18 ABR. 1970

P.A. de MARCELO VILÁ, S.A.,

20.

**LUIS DURÁN CUEVAS**

p. p.

Fdo: Luis Durán Cueva

pg.

15 MAR 1970  
 18 FEB 1970

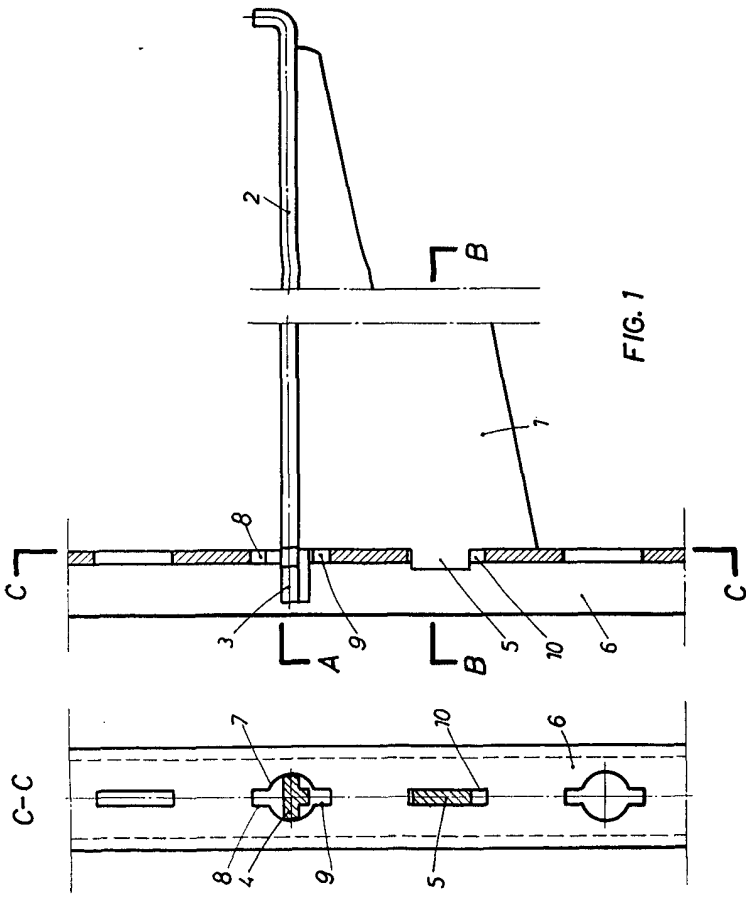


FIG. 1

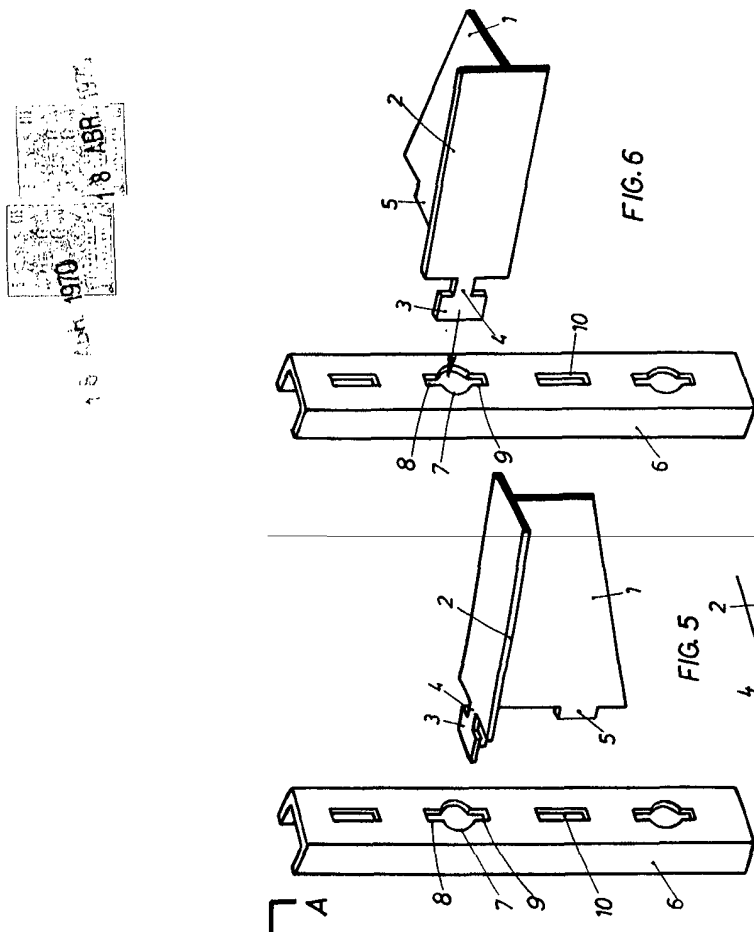


FIG. 2

FIG. 3

FIG. 4

FIG. 5

FIG. 6

FIG. 7

BARCELONA, 16 JUN 1970  
 P. A.  
 LUIS DURÁN ÇUEVAS  
 P. P.