



158089

REPRODUCCION  
POR DEFECTO DEL ORIGINAL

158089

#### MEMORIA DESCRIPTIVA

que se acompaña a una solicitud de PATENTE DE INVENCION por veinte años en España y sus posesiones, por NUOVO SISTEMA PARA LA CONSTRUCCION DE CLARABOYAS Y CUBIERTAS DE CRISTAL EN GENERAL (Clase 72 del Nomenclator), cuya protección se solicita a favor de Don Emilio Benavente Montes, domiciliado en Madrid, y Don Nicolás Ibañez Martínez, domiciliado en Madrid, calle de Canarias, 27.14, ambos de nacionalidad española.-

----

El objeto que constituye la presente invención, cuya protección se solicita por veinte años en España y sus posesiones, se refiere esencialmente a un nuevo sistema mediante el cual pueden construirse con toda perfección y comodidad claraboyas y cualquier otra clase de cubiertas de cristal, aprovechando las clásicas barras de hierro comercial perfil té y consecuentemente no hay necesidad alguna de construir armaduras o barras de construcción y forma especial.

10 Dentro de la sencillez que en sí encierra el sistema

158089

- 2 -

158089



de construcción que nos ocupa, la concepción de los distintos elementos que lo integran presenta características tales, que le hace inconfundible con todos los conocidos hasta la fecha, a la par de aportar una indiscutible utilidad, no ya en cuanto a la economía se refiere, sino en su manejo y detalles de construcción, solidez, seguridad, etc.etc.

Para la consecución del fin propuesto, pueden emplearse dos procedimientos, que si bien presentan alguna diferencia en su detalle constructivo, la esencia de uno y otro es la misma, presentándose a título de ejemplo y como ilustración de la presente memoria, una hoja de planos que representan:

La fig.1ª, corresponde a un corte en sección del conjunto, con arreglo al primer ejemplo de ejecución;

La fig.2ª, representa la misma vista anterior, de acuerdo con el segundo ejemplo de ejecución, pudiéndose apreciar en ambos casos con claridad la disposición de los distintos elementos que integran el sistema;

La fig.3ª, corresponde a una vista de las extremidades de la armadura;

La fig.4ª, es otra de las extremidades del conjunto de la armadura, y por último,

La fig.5ª, es una vista en perspectiva de la cubierta de cristal ya montada.

Con ayuda pues de las figuras representadas y que como ya se hace constar se presentan tan solo a título de ejemplo, se pasa a la descripción y montaje del presente sistema.

El primer ejemplo de ejecución tiene perfecta aplicación para las cubiertas donde existen ya los hierros de té solidarios a la armadura general de la cubierta; a estas be-



15808g

rras comerciales de perfil té se adaptan dos forros de che-  
pa de plomo, uno inferior (6) y otro superior (2) cogiendo  
el nervio de la barra. A estos forros y a ambos lados van  
dispuestos dos junquillos de madera (5) de forma acanalada,  
45 los cuales quedan enrollados por los forros de plomo y sobre  
los bordes o extremidades de las aletas del hierro té (7),  
de formen que presentan dos canales y sirven al propio tiem-  
po de apoyo para los cristales.

Sobre el nervio y el cristal (1) va dispuesta en for-  
50 ma apropiada una caperuza asimismo de plomo (2) solidamente  
fijada al nervio mediante unas grapas preferentemente de la-  
tón (3). Esta caperuza (2) presenta unas ligeras prominencias  
o resaltes a fin de que formen oquedades y consecuentemente  
puede evitar la entrada del agua por capilaridad. Al  
55 extremo de cada barra van dispuestas unas grapas de latón  
(9) sujetas y solidamente fijadas mediante tornillos del mis-  
mo material (4) que engrapan los cristales, evitando con  
ello su deslizamiento.

Con arreglo al segundo ejemplo de ejecución represen-  
60 tado en la fig. 2A, puede ser utilizado en aquellos casos en  
los cuales no existe el hierro perfil té y consecuentemente  
hay que suministrarlos; en este caso concreto se lleva a efec-  
to el forrado de los hierros perfil té, mediante la disposi-  
ción de una camisa preferentemente de plomo (8), colocando  
65 previamente en el borde <sup>de</sup> las aletas, dos junquillos de made-  
ra acanalados (5) de forma que presente cuatro canales, dos  
grandes con la barra té y otros dos mas pequeños formados so-  
bre el propio junquillo. Sobre los cristales (1) van dispues-  
tas dos aletas con una ligera prominencia o resalte, a fin  
70 de evitar al igual que en el caso anterior, la entrada del  
agua por capilaridad.

158189

- 4 -

158089



Este segundo ejemplo de ejecución representado, presenta la particularidad de que no se necesitan grapas de sujeción de la caperuza (3), puesto que no existe, llevando  
75 por el contrario la de sujeción de los cristales (9). Otra particularidad que presenta este segundo ejemplo, que puede darse mas bien como característica, son las grapas de sujeción (10) superior é inferior de los barras, que por su disposición especial hacen innecesario el taladrado de las co-  
80 rreas y permiten por consiguiente un libre movimiento de barras y cristales, dentro de los límites de una libre dilatación, con todo lo cual se consigue un sencillísimo y fácil montaje y reparación.

Como se comprueba por la descripción de los distintos elementos que integran el sistema que nos ocupa, dentro de su sencillez de construcción presenta destacadas características y aporta inestimables ventajas sobre todos los sistemas empleados hasta hoy, aunque por otra parte los términos de la presente memoria deben ser considerados en un sentido amplio y nunca limitativo, pudiendo llevar a efectos  
85 cambios de forma o elevaciones en la disposición de estos elementos, sin que por ello varíe la esencialidad de la invención que rédica y se sintetiza en los puntos que a continuación se reivindician:

#### NOTA

95 Describo suficientemente el presente invento lo que se declara como de nueva y propia invención, son las siguientes reivindicaciones:

1.- Nuevo sistema para la construcción de clareoboyas

158089

158089



o cubiertas de cristal en general, caracterizado por que  
100 aprovechando las barras de hierro comerciales de perfil té  
se disponen sobre ellas dos forros de chapa, preferentemen-  
te de plomo, una inferior (6) y otra superior (2) cogiendo  
el nervio de la barra (7), disponiendo a ambos lados dos  
junquillos de madera o material análogo (5), de forma acane-  
105 lada, quedando estos enrollados por los citados forros de  
plomo y sobre los bordes o extremidades de las aletas de hier-  
ro perfil té (7), con el fin de que formen dos canales y  
sirvan al propio tiempo de apoyo a los cristales (1).

2º.- Nuevo sistema según la reivindicación 1ª, caracte-  
110 rizado por que sobre el nervio y el cristal (1) va dispues-  
to en forma apropiada una caperuza asimismo de plomo (2), so-  
lidamente sujeta al nervio mediante unas grapas con preferen-  
cia de latón (3), y cuya caperuza para evitar la entrada del  
agua por capilaridad, forma unas ondulaciones mediante las liga-  
115 ras prominencias o resaltes que presenta.

3º.- Nuevo sistema según las reivindicaciones 1ª y 2ª  
caracterizado, por que en las extremidades de cada barra van  
dispuestas unas grapas de latón o material análogo (9), su-  
jetas y solidamente fijadas mediante tornillos del mismo ma-  
120 terial (4) que engrapan los cristales, e fin de evitar su  
deslizamiento.

4º.- Nuevo sistema según la reivindicación 1ª, caracte-  
125 rizado por que como una segunda forma de ejecución y de  
aplicación preferente en aquellos casos en los cuales no  
existe el perfil de hierro té, se dispone el forrado de los  
hierros por medio de una camisa preferentemente de plomo (6)  
colocando previamente en el borde de las aletas dos junqui-  
llos acanelados de madera o material análogo (5), de forma  
que presenten cuatro canales, dos grandes con la barra té y

158089

- 6 -

158089



130 otros dos mas pequeños formados sobre el propio junquillo,  
disponiendo sobre los cristales (1) dos aletas con una lige-  
ra prominencia, a fin de evitar asimismo la entrada del agua  
por capilaridad.

135 5ª.- Nuevo sistema, según la reivindicación 4ª, que  
se caracteriza por que mediante la disposición de las gre-  
pas de sujeción (10) superior é inferior de las barras, hacen  
innecesario el taladrado de las correas, permitiendo por con-  
siguiente un libre movimiento de barras y cristales, dentro  
de los límites de una libre dilatación.

140 6ª.- Nuevo sistema según las reivindicaciones 4ª y 5ª,  
caracterizado por la disposición de una grapa de latón, si-  
tuada al extremo de cada barra con tornillo del mismo material  
adoptando forma especial, entrante por debajo entre el cris-  
tal y la barra, para sujeción de los cristales, evitando de  
145 esta forma el deslizamiento de estos últimos.

7ª.- Nuevo sistema para la construcción de claraboyas  
y cubiertas de cristal en general.

150 Todo según queda descrito en la presente memo-  
ria que consta de seis hojas escritas a máquina por una so-  
la cera.

Madrid, 50 de Julio de 1942.

EMILIO BRAVIERRE MORALES, y

NICOLÁS IBÁÑEZ MARTÍNEZ  
P.A.

EL AGENTE OFICIAL

*Araraju*

D. Emilio Benavente Montes  
D. Nicolás Ibañez Martínez

15 8 0 8 8

Hoja única

15 8 0 8 9

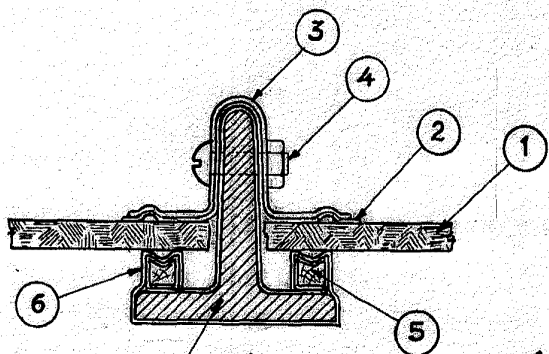


FIG. 1

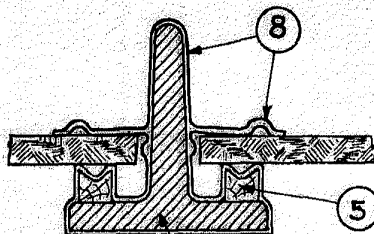


FIG. 2

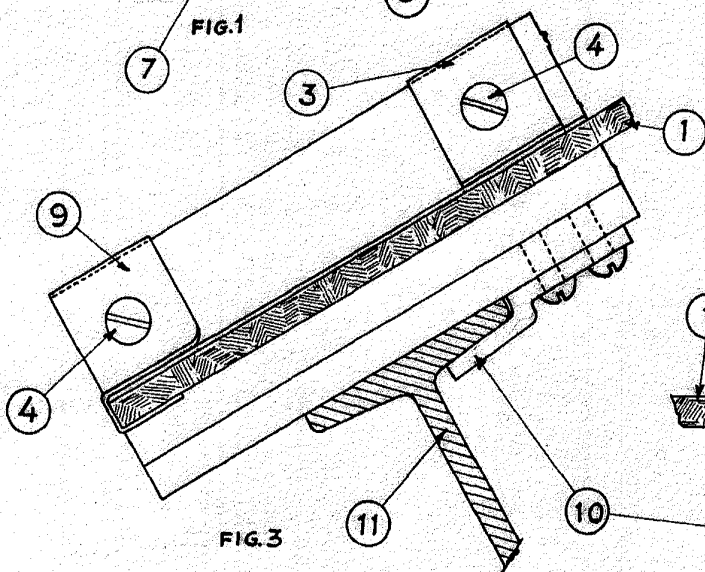


FIG. 3

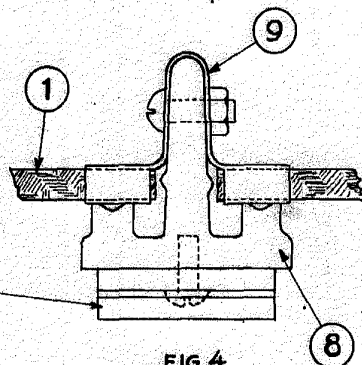


FIG. 4

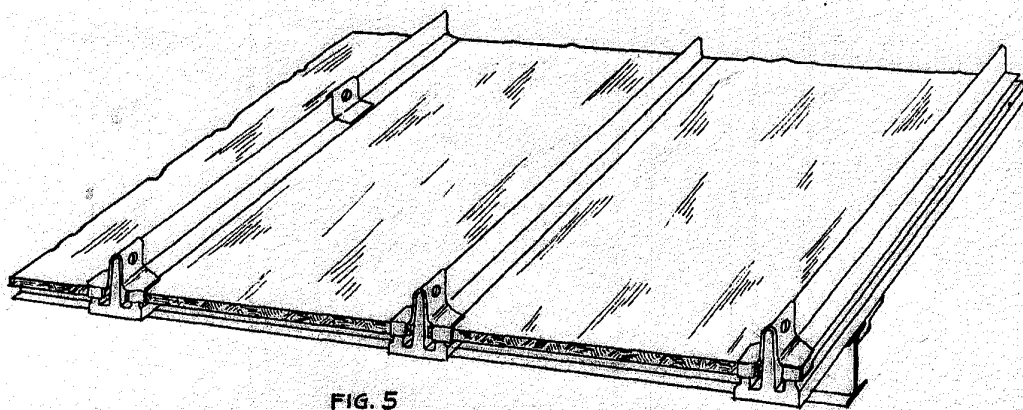


FIG. 5

Escala variable

Madrid 29 Julio 1942

*[Handwritten signature]*