

158060

P. 1.956 :

MALA REPRODUCCION
POR DEFECTO DEL ORIGINAL

158060



28 JUL. 1942

MEMORIA DESCRIPTIVA

para solicitar

P A T E N T E D E I N V E N C I O N

en

E S P A Ñ A

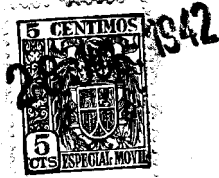
por VEINTE años

a nombre de Curt S C H A R R E R y Franziska
H O F M A N N, nacida Breitschaft, de nacionalidad
alemana, residentes en Altheimereck 8, Munich,
ALEMANIA, por

"UNA ESTUFA DE HABITACION, CON PREFERENCIA
"ELECTRICA, APLICABLE COMO CARRITO DE SER-
"VICIO O CALENTADOR PARA MANJARES O VAJI-
"LLAS".

===== :

Ya se conocen estufas de habitación, con pre-
ferencia calentadas eléctricamente, aplicables como ca-



158060

rritos de servicio, o calentadores para manjares o vajilla, cuya caja, destinada a recibir el cuerpo calentador, tiene por arriba y por abajo orificios para el paso del aire de la habitación.

5 Frente a esto, el invento consiste en que la tapa de la caja se compone de una parrilla de metal y una placa de cubierta separable colocada encima, y que puede tener orificios que se cierran por correderas.

10 Con la disposición del invento se consigue una mejora del artefacto, tanto al emplearlo como estufa de habitación, como al destinarlo a carro de servicio o calentador de manjares o vajilla.

15 Si el aire encerrado en una habitación, se ha de calentar rápidamente, se quita la placa de cubierta. Entonces los cuerpos calentadores absorben aire frío por los orificios de fondo, al paso que el aire calentado sale por arriba al través de la parrilla metálica. De este modo se produce una circulación
20 intensa del aire encerrado en la habitación. Cuando el aire de ésta está lo bastante caliente, se coloca la placa de cubierta. El calor que se acumula en el carro, rodeado por todas partes de azulejos, se transmite rápidamente a las paredes de éstos, que actúan
25 como radiadores de calor. La temperatura puede regularse por las aberturas de la placa de cubierta que pueden cerrarse o por las correderas prevista para ce-



1072

158060

rrarlas.

5 Cuando se emplea el carro como calentador de manjares o vajilla, se quita la placa de cubierta y los **manjares** o la vajilla se colocan sobre la parrilla metálica. Si el artefacto solo se utiliza como bandeja o para servir, la placa queda sobre la parrilla metálica.

Las figuras representan ejemplos del **inven-**to, siendo:

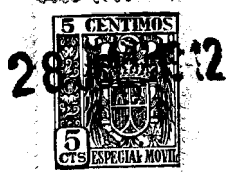
10 La figura 1 una realización en perspectiva.
 La figura 2 otra realización en perspectiva.
 La figura 3 un corte vertical esquemático de la figura 2.

15 La figura 4 es una tercera realización en alzado y en corte parcial.

La figura 5 es una planta parcial de la figura 4.

Las figuras 6 y 7 son otra forma de realización.

20 El carro -a-, cuyo fondo -b- y cuyas paredes -c- son de azulejos o de otros radiadores de calor, puede cerrarse por arriba, según la figura 1, con una placa de cubierta separable -d-, que puede utilizarse como bandeja o para servir, Dicha placa
 25 -d- es también de azulejos o similares. En el fondo -b- y en la placa de cubierta -d- hay practicados unos orificios -e-; los orificios -e- de la placa de cu-



158060

5 bierta se pueden cerrar por correderas -f-. En el
carro, o en el fondo del mismo, van montados uno o
mas cuerpos calentadores -g-, con preferencia eléc-
tricos, con cajas de enchufe -h-, que por una conduc-
ción -i- y un enchufe -k- pueden conectarse con la
línea de luz. Los conmutadores -l- y -m- permiten
poner en funcionamiento uno de los cuerpos calentado-
res o los dos. Estos cuerpos están rodeados de unas
camisas metálicas -n- ensanchadas en -o- y abiertas por
10 arriba, pero además provistas de orificios -p-. El
carro -a- tiene por encima una placa metálica -q- con
aberturas -r- en forma de parrilla. Sobre esta pla-
ca metálica se coloca la placa de cubierta.

15 Según la figura 2, en la parte superior el
carro tiene en parte una parrilla metálica -q-, -r- y
en parte una placa de guisar -s- que se puede calen-
tar eléctricamente. Sobre esta última se pueden her-
vir agua o manjares. Con una aplicación de alambre
la placa de guisar puede servir de parrilla para tes-
tar pan, etc. La placa de cubierta -d-, que es de
20 azulejos, puede desplazarse en uniones o pliegues co-
mo en la figura 1, esta placa de cubierta -d- está
provista de orificios -e- que se pueden cerrar total
o parcialmente por correderas -f-. En la posición
25 retirada (figura 2). La placa de cubierta -d- se
apoya en dos o mas tubos telescópicos -t-. Estos tu-
bos telescópicos están articulados por el extremo in-



158060

ferior al carro y por el superior a la placa de cubierta. Las articulaciones se han marcado con -u- y -v-. Los tubos telescópicos están contruidos, como los tubos de trípode, de tal manera que despues de estirarlos se cierran automáticamente por pernos de tubo -w-. Para encajarlos, si la fuerza aplicada es lo bastante grande, vence la elasticidad de estos pernos. Los tubos telescópicos, al sacar la placa -d-, se colocan en la posición representada en la figura 2, a consecuencia de la unión articulada con la plancha -d- y con el carro, poniéndose automáticamente en la posición de sostén.

La parrilla metálica -q- y la placa de guisar -s- pueden quitarse, lo mismo que los cuerpos calentadores no representados del interior del carro. Es adecuado para quitar los cuerpos calentadores, disponer suelto y separable el fondo del carro en que aquellos van montados. En el espacio interior libre del carro puede colocarse un aparato refrigerador ya conocido en sí mismo. Este aparato, en forma de recipientes de hielo, se designa con -x- en la figura 3.

En la figura 3, estos recipientes de hielo están en cabeceras opuestas del carro; pero también pueden disponerse en las cuatro paredes del mismo. Si se emplea como refrigerador, el carro se cierra por la parte de arriba con una tapa aisladora del calor -y-.



158060

Sacando lateralmente la placa de cubierta -d-, queda libre la parrilla calentadora de vajilla y manjares -q- junto con la placa de guisar -c-. La placa de cubierta sacada puede utilizarse para colocar la vajilla con lo cual se conserva el caracter de carro de servicio.

La placa de guisar -s- está conectada con la conducción a la estufa eléctrica, pero se pone en funcionamiento mediante un conmutador propio.

La estufa de las figuras 4 y 5 se compone de un bastidor 1, montado sobre ruedas, con azulejos 7 o similares que van sujetos a dicho bastidor 1 y forman las paredes laterales de aquella. Dentro de la estufa hay uno o mas cuerpos calentadores 14, con preferencia eléctricos. La entrada del aire frío tiene lugar por orificios 15 del fondo. Sobre el cuerpo o cuerpos calentadores 14 hay parrillas 13 para colocar los manjares o piezas de vajilla a calentar. Estas parrillas pueden quitarse. En lugar de dos parrillas colocadas a distancia adecuada unas sobre otras, pueden colocarse más. También es posible disponer una sola parrilla. Por encima de la estufa se puede cerrar por una placa 9. Esta placa puede estar recubierta de azulejos o similares, de igual manera que las paredes laterales de la estufa. La placa de cubierta va colocada en forma desplazable a una distancia 8 en la parte superior de la estufa. Por el hue-



co 8 puede salir el aire caliente a la habitación. En una de las paredes laterales de la estufa en 12, van articulados en forma oscilante uno o mas brazos de sostén 11; los extremos de apoyo libres de los brazos 11 encajan en unas guías oblicuas 10 (ranuras) de la placa de cubierta 9 de tal manera que los brazos oscilantes cuando la placa 9 tapa la estufa (figura 4 de trazos y figura 5 de línea llena) toman la posición de la figura 5. En esta posición, que en la figura 5 se designa con 9^A se encuentra el punto de apoyo del brazo 11 en la posición designada con A en uno de los extremos de la guía 10; al retirar la placa de cubierta 9 a la posición 9^S de la figura 5, el punto de apoyo, con oscilación de la palanca 11, se mueve en el sentido de las agujas de un reloj hasta la posición S de la figura 2, en la cual también se representan posiciones intermedias. En cada una de estas posiciones, especialmente en la final, el brazo 11 sirve de apoyo a la placa de cubierta 9.

Según las figuras 6 y 7, el bastidor 1 de la estufa tiene en la parte superior bridas perfiladas 16 a las cuales van sujetos carriles 17. La mitad de cada carril tiene forma de cremallera 18. La placa de cubierta desplazable 9 tiene consolas 19 en las cuales, por medio de cojinetes de bolas 20, va montado un árbol 21. En el centro se dispone otro cojinete de árbol 22. En los extremos de los árboles



158060

se apoyan rodillos 23 que corren sobre las partes no
dentadas de los carriles 17. Junto a los rodillos
23 van dispuestas, en unión fija con el árbol 21, rue-
das dentadas 24, que engranan con las cremalleras 18.
5 Las consolas 19 tienen, en sus extremos inferiores, ra-
nuras de guía 25 en las cuales encajan los bordes in-
teriores de la brida 16. La disposición descrita se
encuentra por lo menos en la cabecera de la plancha
de cubierta 9, que al retirar esta placa queda sobre
10 la caja de la estufa (véase la figura 2). En la ca-
becera contraria, o sea anterior, que al sacar la placa
de cubierta se separa de la caja de la estufa, basta
la existencia de rodillos 23. Por la disposición
de las figuras 6 y 7 se evita que se ponga de esqui-
15 na o de canto la placa de cubierta al encajarla o sa-
carla, cualquiera que sea la posición en que se en-
cuentre. En la disposición de las figuras 6 y 7 el
apoyo de la placa de cubierta en la posición sacada
puede hacerse de igual manera que en la realización de
20 la figura 2 o en la de las figuras 4 y 5.

-o- N O T A -o-

Los puntos de invención propia y nueva que



158060

se presentan para que sean objeto de esta Patente de Invención en España por VEINTE años, son los siguientes:

5 1º - Una estufa para habitaciones, con preferencia calentada eléctricamente y que puede servir de carro de servicio o calentador para manjares o vajilla, cuya cámara a modo de caja, que aloja los cuerpos calentadores, tiene por arriba y por abajo orificios para el paso del aire de la habitación; 10 caracterizada porque la tapa de la caja se compone de una parrilla metálica y de una placa de cubierta separable situada encima de aquella.

15 2º - Una estufa según se reivindica en el punto 1º., caracterizada porque la placa de cubierta va guiada sobre la parrilla metálica para poderla sacar por el lado, y en la posición retirada puede apoyarse.

20 3º - Una estufa según se reivindica en los puntos 1º y 2º., caracterizada porque se disponen tubos telescópicos articulados que al retirar la placa se colocan automáticamente en la posición desostén.

25 4º - Una estufa según se reivindica en los puntos 1º y 2º., caracterizada porque la placa de cubierta se apoya en uno o mas brazos oscilantes articulados al carro y que con los extremos libres encajan en la placa en trayectos de guía que permiten el movimiento oscilante.



5º - Una estufa según se reivindica en los puntos 1º a 4º., caracterizado porque la placa de cubierta tiene orificios que pueden cerrarse por correderas.

5 6º - Una estufa según se reivindica en los puntos 1º a 4º., caracterizada porque la placa de cubierta está dispuesta sobre el bastidor a una distancia que permite el paso del aire caliente.

10 7º - Una estufa según se reivindica en los puntos 1º a 6º., caracterizada porque la placa de cubierta tiene por lo menos un par de ruedas dentadas montadas en uno árbol común y que engranan en cremalleras, de manera que al desplazar la placa de cubierta se evita que ésta se ponga de esquina o canto.

15 8º - Una estufa según se reivindica en los puntos 1º a 7º., caracterizada porque el árbol común además de ruedas dentadas sujetas fijamente al mismo, tiene rodillos giratorios que corren sobre carriles.

20 9º - Una estufa según se reivindica en los puntos 1º a 8º., caracterizada porque el carril y su correspondiente cremallera forman un solo cuerpo.

10º - Una estufa según se reivindica en los puntos 1º a 9º., caracterizada porque tiene una o mas parrillas separables,

25 11º - Una estufa según se reivindica en los puntos 1º a 10º., caracterizada porque la parrilla metálica y la placa de guisar se pueden intercambiar con



158060

un dispositivo de termo para refrigeración.

12º - Una estufa de habitación, con preferencia eléctrica, aplicable como carrito de servicio o calentador para manjares o vajilla.

5 Tal y como se ha descrito en la Memoria que antecede, representado en los dibujos que se acompañan y con los fines que se han especificado.

Esta Memoria consta de once hojas escritas por una sola cara.

Madrid, 28 JUN 1942

P. A.

Alberto de Elizaburu
Por Poder

ESCALA VARIABLE.

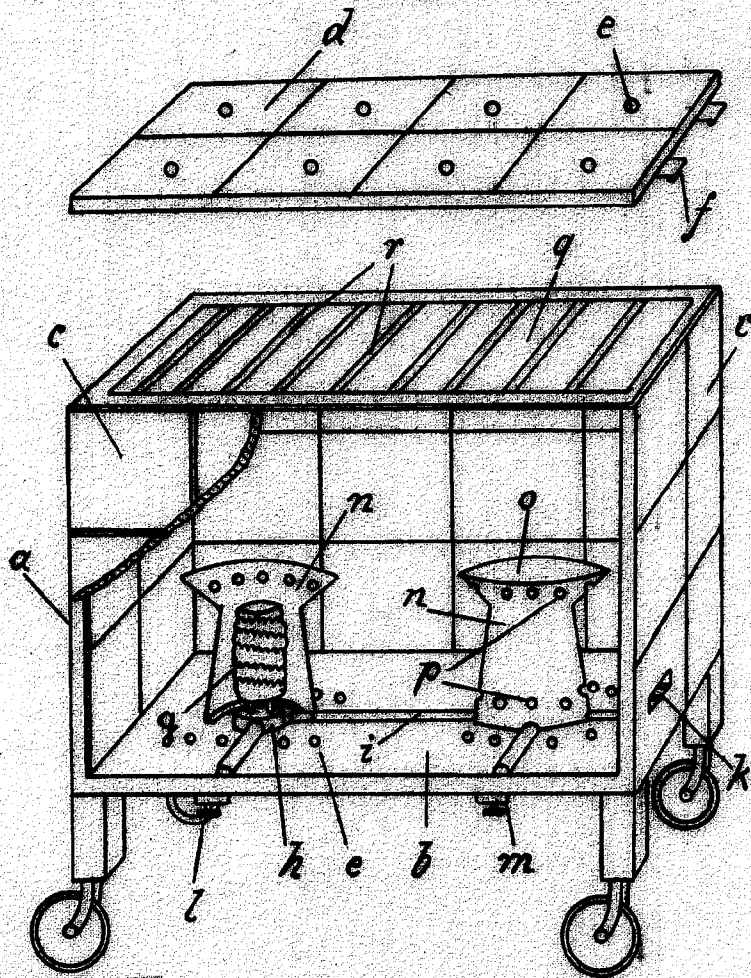
28



15806 U^o 1956
I/IV.

Carl Isenauer y Franziska Hofmann, nacida Breitschaft.

Fig. 1



Zug. 246

Alberto de Caceres

158060

12.170

11/17

Druck-Verfahren.
Carl Scharrer v. Franziska Hoffmann, A. d. d. Reichsdruckerei.

Fig. 2

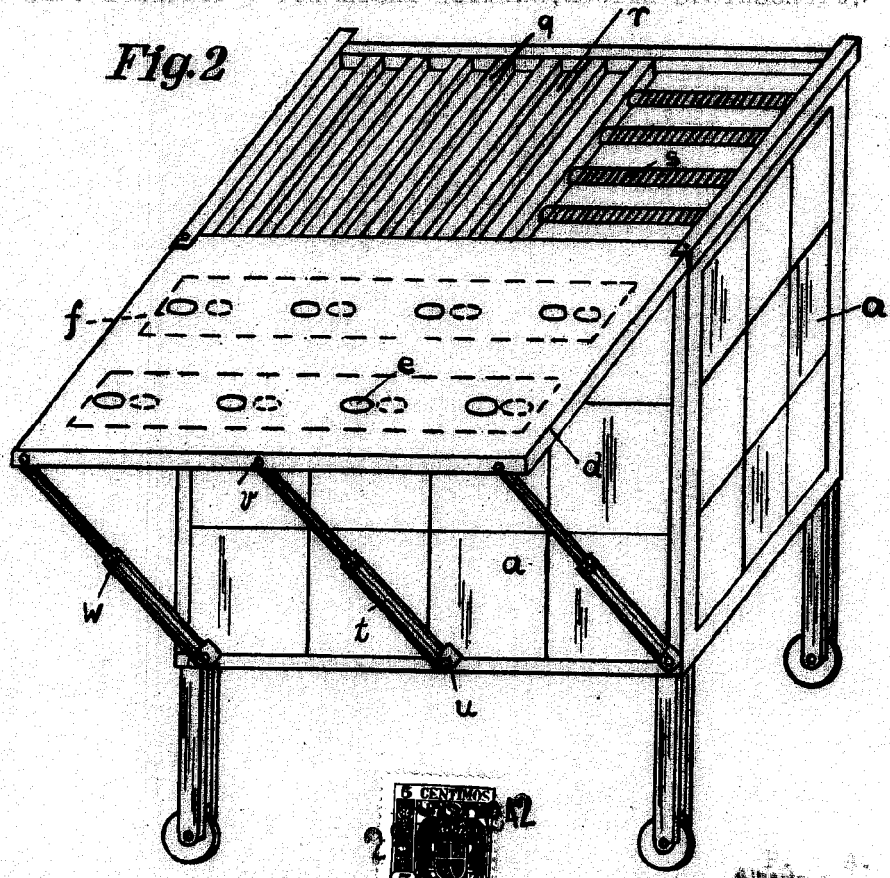
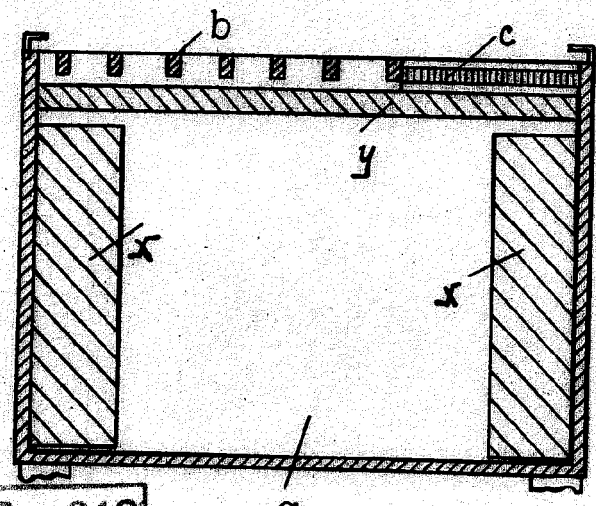


Fig. 3



Alberto de Lencastre
(Handwritten signature)

Zug. 246

STACY-VRIANDE.

R. 11856

Carl Scharrer v. Hrazská Holice, nach 158060

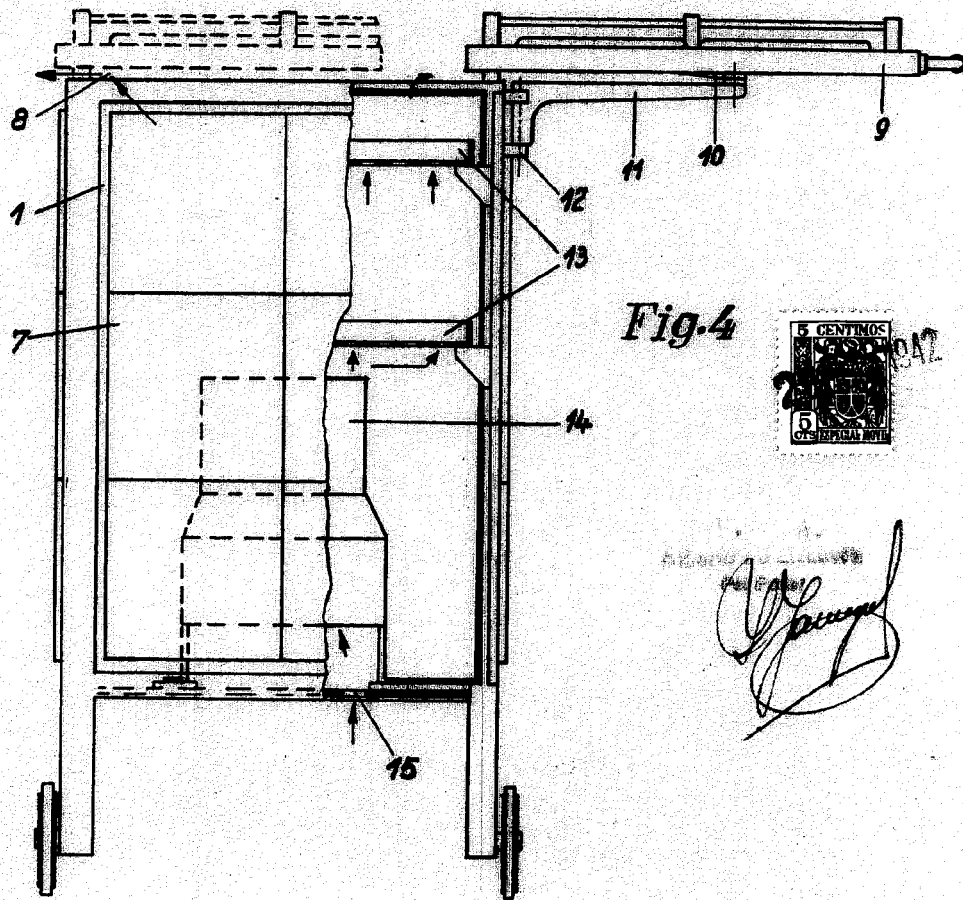
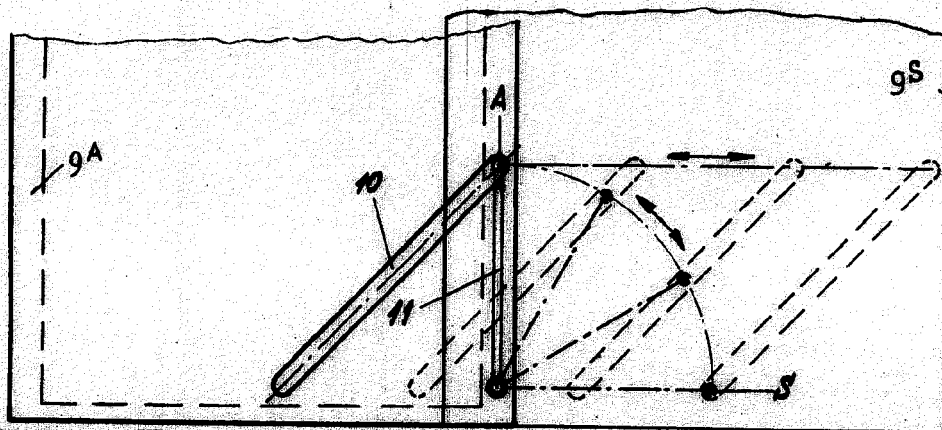


Fig. 4



Handwritten signature

Fig. 5



Zug.

P. 1905

Erfindung von Kurt Schaefer u. Franziska Hofmann,
Inventoren.
München, 1924.

15806 U

Fig. 6

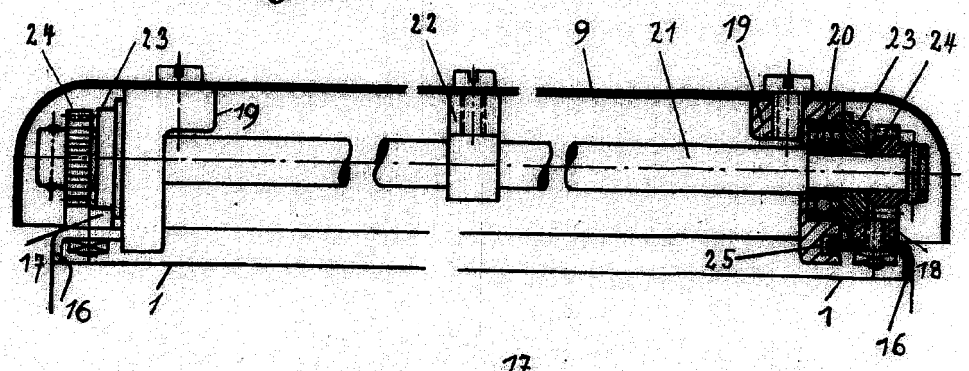
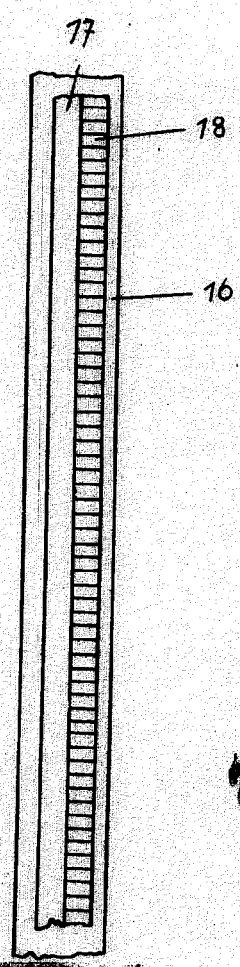
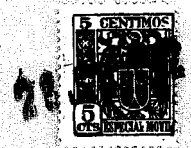


Fig. 7



[Handwritten signature]



Zug. 246