

158018

158018

MALA REPRODUCCION
POR DEFECTO DEL ORIGINAL

PATENTE DE INVENCION

que por veinte años, para España y sus posesiones, se solicita, a favor de D. ARGENTIO FERRER DABAN, de nacionalidad española, domiciliado en SAN FERNANDO (Cádiz), por UN SISTEMA DE CASQUILLO DE LAMPARA Y PORTA-LAMPARA PARA LAMPARAS ELECTRICAS DE VARIOS CIRCUITOS Y DIVERSO VOLTAJE .-

Memoria Descriptiva

En las lámparas eléctricas de un circuito, al fundirse la misma, queda inutilizada por completo y con objeto de que este inconveniente quede eliminado se ha estudiado el nuevo sistema de casquillo, que aplicado a una lámpara de varios circuitos o filamentos resuelve con rapidez el pronto funcionamiento de la misma.

Como utilización típica de este nuevo sistema es la utilidad que presenta en un barco de guerra y en combate que al fundirse cualquier lámpara exige el ser reemplazada rápidamente.

El casquillo (A), lleva en su parte inferior por un lado y en casi semicircunferencia (B), un tope para el contacto con el clavijero (1) en una de sus puestas, y en el opuesto y en la misma forma, disposición y situación a la exterior, a igual distancia del centro del casquillo (A), otras tres puestas de contacto, 4 - 5 y 6 por ejemplo; enlazados que completan el sis-



5

10

15

tema, para que, al apoyarse el clavijero sobre el (3) en cualquier punto de su recorrido, pasa la otra clavija a ocupar, según convenga los puntos 4 - 5 ó 6.

De esta manera pasa la corriente y la lámpara funciona en su circuito correspondiente.

Al fundirse este circuito por cualquier causa, choque violento, vibración intensa, etc., queda naturalmente a oscuras la habitación donde se halla y en este momento es necesario volver a dar luz rápidamente, para lo cual, baste con girar el clavijero sobre otro punto, el 5 por ejemplo, si el 4 ó 6 ya están fundidos, para que se restablezca la luz y el servicio correspondiente. Pero esto no solo ocurre porque los puntos de contacto son varios y perfectamente situados, sino porque el porta-lámparas (B) al actuar sobre el casquillo (A) lo hace con un sistema rápido y eficaz que se describe a continuación.

Este porta-lámparas que explicaremos sobre base de lámparas de bayoneta, lleva en su parte superior e interior las dos clavijas que van conectadas con los flexibles de alimentación y que se hallan situadas en un eje diametral y a la distancia conveniente, para que, al apoyarse una clavija en el tope semicircular (3) la otra apoye en un contacto cualquiera de la 4, 5 ó 6, etc.

Para que esto suceda con rapidez y precisión, el porta-lámparas (B) lleve en su faldón y borde interior, tres o más muescas (2', 2'', 2'''), en escuadra y en cualquiera de las cuales puede penetrar una de las puntas de bayoneta (C).

Precisamente al lado opuesto, equidistantes y de igual manera situadas, hay otras tres muescas (1', 1'', 1''') las cuales encajan correlativamente la otra punta de bayoneta (C) opuesta a la primera, resultando de esta forma que no quede solo perfectamente ajustado el casquillo, sino que también quedan las clavijas al situarse respectivamente sobre el semicircuito (3) y lo que corresponde de los puntos (4, 5 y 6, etc.) para comunicar con un circuito no fundido.



50 Fácil es comprender lo rápido, seguro y perfecto del sistema de este dispositivo, para todos los casos y muy especialmente para aquellos en que el tiempo apremia.

Los dibujos que se acompañan, permiten ver más claramente lo descrito.

55 La fig. 1ª, es una lámpara de varios circuitos que en su base permite ver los puntos de apoyo del clavijero.

La fig. 2ª, es una proyección horizontal por la parte superior de la lámpara y que sus circuitos concuerdan en cuanto a su forma con los puntos de apoyo de los clavijeros.

60 La fig. 3ª, es una vista en perspectiva, alzado y parte de la cara inferior de un casquillo en que se perciben los apoyos de contacto para las clavijas.

La fig. 4ª, es una proyección horizontal por la parte inferior del casquillo.

65 La fig. 5ª, una proyección horizontal, vista por la parte inferior del porta-lámparas, en la cual se pueden ver las muescas del faldón del mismo, pereadas, así como la clavija y tres de sus posiciones, para contacto con los respectivos circuitos.

70 La fig. 6ª, es un alzado y vista lateral exterior del porta-lámparas y en el cual se ve una punta de bayoneta metida en la muesca.

REIVINDICACIONES



Se reivindica como de la propia y nueva invención:

75 1). Por un sistema de casquillo de lámparas y porta-lámparas conjuntamente, para lámparas eléctricas de varios circuitos y diverso voltaje, caracterizado porque el casquillo, lleva en su parte inferior una disposición de contacto en forma semi-circular por un lado y un número de puntos de contacto aislados por otro, pero que se hallen pereadamente con la parte semi-circular y a igual distancia del centro y con igual longitud de ocupación.

80

2). Por un sistema según la reiv. 1), caracterizado porque el dispositivo anteriormente indicado puede ser aplicado a cualquier clase de lámparas eléctricas de varios circuitos y diverso voltaje.

85 3). Por un sistema según reive. 1) y 2), caracterizado porque el porta-lámparas que actúa conjunta y solidariamente con el casquillo anterior y que se halla cortado por su faldón interior y por igual número de muescas que puntas de contacto tiene el casquillo, pero con la variante obligada de que el faldón
90 opuesto lleva igual número de muescas situadas en correlación con las primeras y actuando todas ellas sobre el eje diametral de las clavijas y la correspondiente a los puntos de contacto y puntas de bayoneta del casquillo.

95 4). Por un sistema según anteriores reivindicaciones, caracterizado por constituir esencialmente:

"UN SISTEMA DE CASQUILLO DE LAMPARA Y PORTA-LAMPARA PARA LAMPARAS ELECTRICAS DE VARIOS CIRCUITOS Y DIVERSO VOLTAJE".-

Consta la presente memoria descriptiva de cuatro hojas numeradas y mecanografiadas en una sola cara, a las que se adjunta dos planos para su mejor comprensión.-

Madrid 23 de julio de 1942.-



RODOLFO DE LA TORRE
P. P.

Rodolfo de la Torre

158018

D. Antonio Fasquin Daban (2 hojas) Hoja 1ª

158018

Fig. 1ª

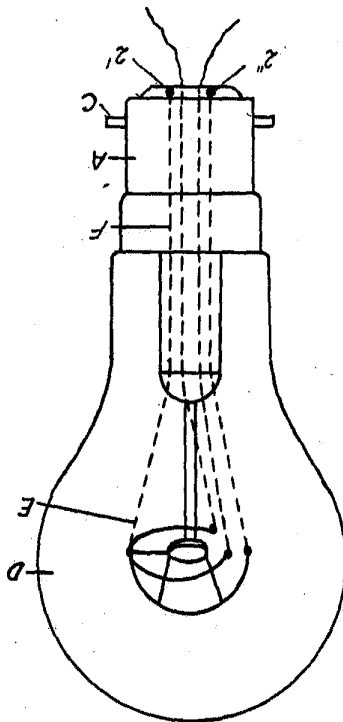
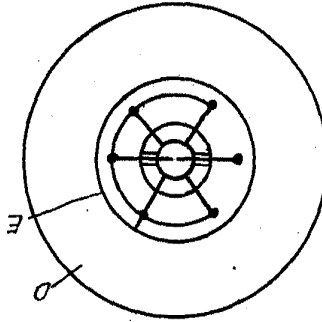


Fig. 2ª



Madrid 23 Julio 1942

RODOLFO DE LA TORRE P. P.

Escala variable

RF 3

158018

D. Antonio Pasquin Dabán

(2 hojas)

Hoja 2ª

158018

Fig. 3ª

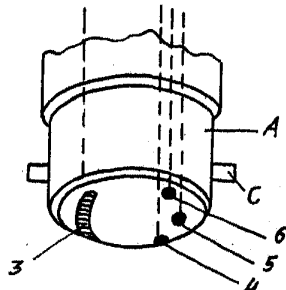


Fig. 4ª

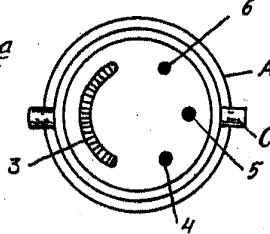


Fig. 5ª

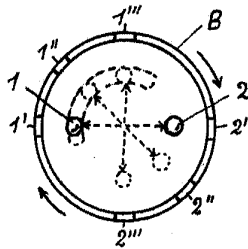
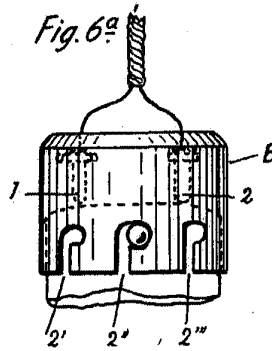


Fig. 6ª



Madrid 23 Julio 1942

RODOLFO DE LA TORRE
P. P.

Rde

Escala variable