

158011

158.011



27 ABR 1970

MODELO DE UTILIDAD

| | |
|---------------------|-----------|
| SECCION TECNICA | |
| CLASIFICACION P. C. | |
| CLASE | F 26 B 60 |
| SUBCLASE | H K |

M E M O R I A D E S C R I P T I V A

S o b r e :

"SOPORTE INTERMEDIO PARA TRANSMISIONES DE VEHICULOS"

Solicitante: La Entidad española: INDUSTRIAS MECANICAS
RUEDARSA, S.A., con domicilio en VILLAVERDE
ALTO - (MADRID) -

La presente memoria descriptiva tiene como fin la declaración del objeto sobre que ha de recaer el privilegio de explotación industrial y comercial exclusivo en el territorio nacional, de acuerdo con la legislación vigente, de un Modelo de Utilidad que, como el enunciado indica, trata de un nuevo soporte para árboles de transmisión de vehículos automóviles.

Este tipo de soporte está diseñado con el fin de reducir el nivel de ruido de un vehículo producido por la vibración de una transmisión cuando ésta entra en resonancia.

Quando la transmisión gira, la fuerza centrífuga actuando sobre las masas excéntricas no compensadas, produce al llegar a velocidades superiores a la propia de resonancia vibraciones muy importantes, cuya importancia se vé muy reducida por este tipo de soporte, independiente de la velocidad de giro.

Consta de un soporte de chapa de forma que abraza el bloque de caucho o amortiguador en el que va alojado el rodamiento de bolas.

El rodamiento de bolas va debidamente protegido del polvo y suciedad y engrasado permanente con el fin de evitar engrases periódicos.

El bloque de caucho o amortiguador está diseñado de forma que trabaja a cizalladura en lugar de a compresión como los antiguos aros de goma. Debido a esto tiene una elasticidad continua y constante.

La fijación del bloque de caucho a su soporte rígido, se realiza mediante varias abrazaderas.

Con el fin de facilitar la mejor interpretación



del invento, en los dibujos adjuntos, complementarios de la presente exposición, se representa una forma de realización práctica que se incluye únicamente con carácter meramente informativo y, por consiguiente, no limitativo del invento.

5.

En los citados dibujos:

La figura 1 muestra una vista frontal de un soporte realizado de acuerdo con las características del presente invento;

10.

La figura 2 muestra una sección por II-II de la figura 1.

En las citadas figuras, las referencias numéricas corresponden a los siguientes elementos:

- (1) Aro interior.
- 15. (2) Arbol de transmisión.
- (3) Bolas.
- (4) Aro exterior.
- (5) Soporte anular de caucho.
- (6) Cierres laterales del rodamiento.
- 20. (7) Abrazadera de fijación.
- (8) Soporte rígido.
- (9) Chapas de protección.
- (10) Protección.
- (11) Ranuras.
- 25. (12) Perfil superior.

De acuerdo con las figuras y referencias mencionadas, el soporte se compone de un cojinete de bolas, constituido por el aro interior (1), fijado al árbol de transmisión (2), más las correspondientes bolas (3), el aro exterior (4) y las chapas anulares de protección lateral (6),

30.



que constituyen un cierre laberíntico. Dicho cojinete se apoya en las piezas de chapa, de forma anular y perfil (9) en forma de "Z" que, en cooperación con las chapas de protección constituyen otra protección contra la introducción de suciedades.

5. El cojinete está fijado a la pieza de caucho, o material de características equivalentes (5) que presenta sendos salientes anulares laterales y unas ranuras longitudinales (11), regularmente dispuestas, necesarias para su fijación al soporte rígido (8) lo cual se realiza por intermedio de las abrazaderas (7), como se muestra claramente en la figura 2.

10. Dicha pieza (5) presenta un lateral recto que encaja en un perfil en forma de "U" (12) que sirve de apoyo del lateral no rodeado por la pieza (8).

15. La protección contra el polvo, humedad y suciedades, esta muy cuidada por la aplicación a que se destina, por lo que las protecciones antes citadas se complementan con la chapa anular 10, fijada al árbol. Como se puede apreciar en la citada figura 2, los rodamientos -

20. están así perfectamente protegidos por la serie de chapas anulares laterales.

Por consiguiente, el conjunto actúa como un elemento de apoyo y amortiguador de las vibraciones debidas a la resonancia que se pudiera producir en las transmisiones, con la particularidad de que el soporte anular de caucho (5) trabaja a cizalladura.

25. Describa suficientemente la naturaleza del invento, así como un ejemplo de realización práctica del mismo, sóloamente cabe añadir que en el conjunto y partes

30.



describas es posible introducir cambios de materias, formas y disposición de sus elementos componentes, siempre que tales alteraciones no supongan variación sustancial en el objeto reivindicado.

5.

N O T A

El Modelo de Utilidad, que se solicita por veinte años, para España, de acuerdo con la vigente Legislación, deberá recaer sobre: "SOPORTE INTERMEDIO PARA TRANSMISIONES DE VEHICULOS", según las características esenciales de las siguientes:

10.

R E I V I N D I C A C I O N E S

15.

1ª.- Soporte intermedio para transmisiones de vehículos, que se caracteriza porque comprende una pieza amortiguadora de caucho, o materia de características equivalentes, que tiene fijado interiormente el aro exterior de un cojinete de rodamiento a bolas dotado con las correspondientes chapas de protección laterales, cuya pieza amortiguadora está encajada en un soporte rígido, dotado de medios para su fijación a la estructura del vehículo; comprendiendo abrazaderas pasantes a través de ranuras longitudinales, regularmente dispuestas en el contorno de la pieza amortiguadora que rodean al soporte anular rígido, de forma que la pieza amortiguadora queda sujeta en varios puntos, regularmente repartidos de su periferia al citado soporte rígido.

20.

25.

30.

2ª.- Soporte intermedio para transmisiones de vehículos, según la reivindicación 1ª, que se caracteriza porque entre la pieza amortiguadora y el aro externo del rodamiento, está situado entre sendas chapas anulares de perfil en forma de zeta que recubren parcialmente las zo-



27 ABR 1970

nas laterales del rodamiento y que se complementan con respectivas chapas anulares de protección en forma de "C", fijas al árbol de transmisión, que forman carcassas laterales protectoras.

5. 3ª.- Soporte intermedio para transmisiones de vehículos, según la reivindicación 1ª, que se caracteriza porque la pieza amortiguadora presenta en ambos laterales sendos salientes anulares que quedan rodeados por las piezas de protección fijas al árbol, constituyendo -
10. con estas y con las chapas de protección anulares de perfil en forma de zeta, un cierre laberíntico.'

4ª.- "SOPORTE INTERMEDIO PARA TRANSMISIONES DE VEHICULOS".

15. Según queda sustancialmente descrito en la presente memoria que consta de seis hojas escritas a máquina por una sola cara y acompañada de dibujos.

Madrid, 27 ABR. 1970
INDUSTRIAS MECANICAS RUEDARSA; S.A.
P. P.

FRANCISCO GARCIA CABRERO
P. P.

Firmado: M.ª Dolores Jorquera

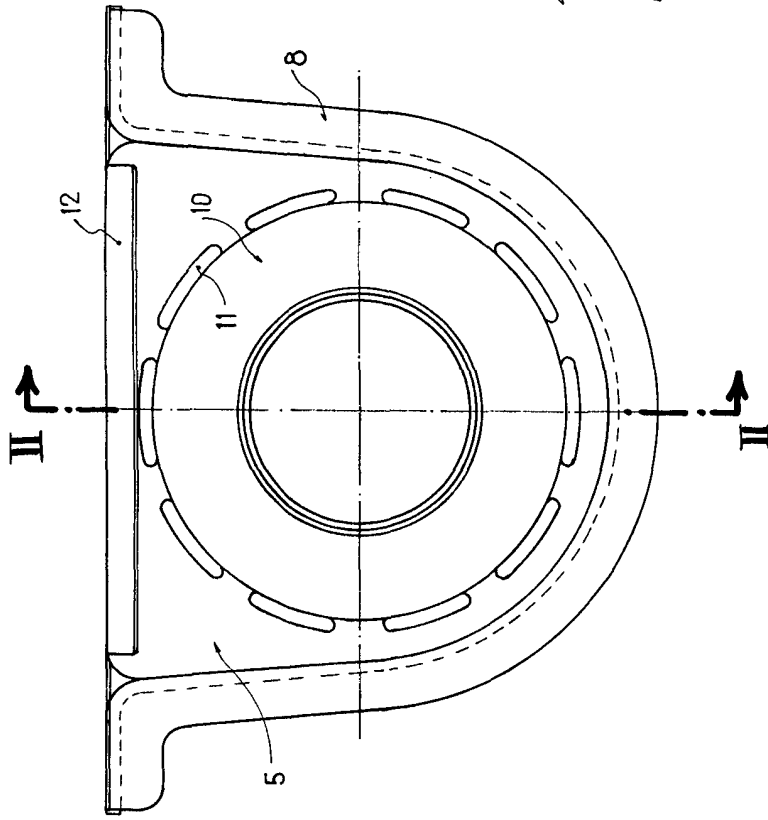


Fig. 1

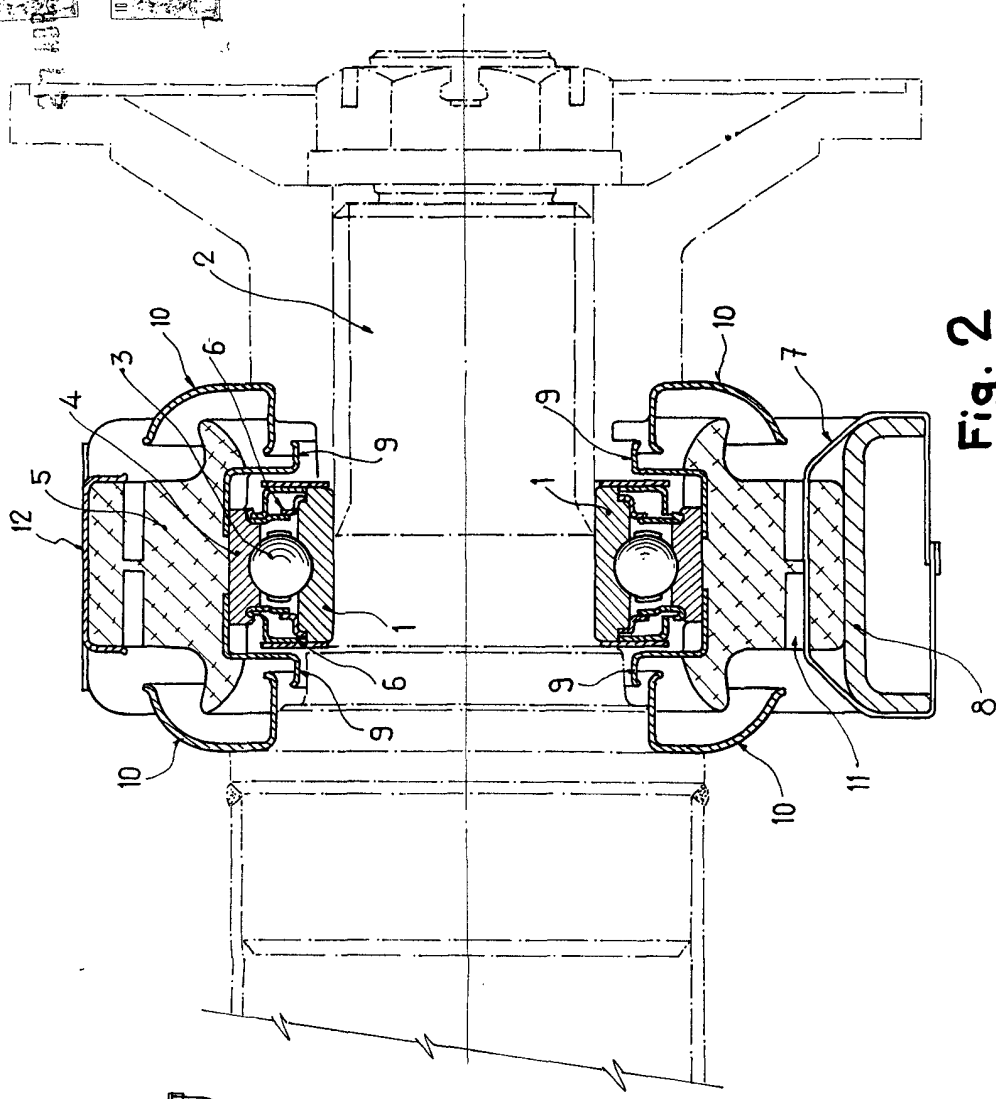


Fig. 2

Madrid,
INDUSTRIAS MECANICAS RUEDARSA, S.A.
P. P.

Escala variable