

21-8-972

157853



al privilegio del registro que se solicita.

10 Constituye el instrumento que se preconiza, un medio de especial eficacia y precisión para la aplicación de toma, y especialmente la toma local de células bacterias, exudados separadamente en cavidad corporal y cervical para examen de laboratorio.

Es de gran aplicación con fin preventivo en lucha contra el cancer de matriz.

15 Igualmente comprende su uso, la utilización con fines terapéuticos por dilatación, drenaje, cateterismo de canal cervical en matriz enferma.

Suprime la histerectomia en hemorragias denominadas funcionales o por otras causas no malignas; congestión etc.

20 Es de utilidad por su empleo atraumático o traumatismo mínimo.

Su manejo es extraordinariamente simple y por su costo reducido su incorporación al arsenal clínico goza de alto atractivo tanto mas cuanto que carece de riesgo.

25 Sustancialmente consiste por un instrumento de constitución tubular formado por dos piezas concéntricas en su ensamblamiento, por montaje de la unidad mas larga en el interior de la otra, que queda atravesada por la primera.

30 La primera pieza o interior, presenta un extremo de forma cónica alargada cuya superficie lateral es espiroidal de cantos matados y superficie de plano inclinado suavemente determinado.

35 En la parte baja de esta conicidad, inmediatamente antes de su insercción consustancial con el resto del cuerpo, que es cilíndrico, presenta en planos opuestos y distanciados, dos ojos ciegos de profundidad predeterminada separados aproximada-



mente dos centímetros.

El cuerpo interior hueco, ya que hemos antedicho que -
son las piezas de constitución tubular, va obturado por un tape -
que se acopla a rosca.

40 La otra pieza o pieza exterior, presenta la misma zona
cónica espiroidal y el resto del cuerpo sustancialmente cilindri-
co, ligeramente mas estrecho en el tercio de extremo opuesto a la
zona espiroidal.

45 Se acompañan unos dibujos en los que se muestra una ma-
nera de llevar el invento a la práctica, haciéndose constar de ma-
nera expresa que el mismo carece de carácter privativo en sus de-
talles toda vez que se citan solamente a título de ejemplo.

La figura 1ª representa en planta yalzada la pieza ex
terna y mas corta.

50 La figura 2ª muestra en alzada la pieza interna y mas
larga.

La figura 3ª muestra en alzada un detalles del tercio
expiroidal de la pieza de la figura 2ª.

55 La figura 4ª representa en alzada en alzada el instru-
mento montado para su uso.

Como se ha anticipado, consta de un cuerpo tubular (1)
figura 1ª y 4ª con el tercio superior espiroidal (2) a canto romo
y borde superior (3) que constituye la base menor del tronco de -
cono.

60 Por su interior (4) figura 1ª, hueco, se acopla la otra
pieza mas larga y constituida por un cuerpo cilíndrico (5) figura
2ª y 3ª de diámetro mayor, en la zona superior que empalma con la
cónica espiroidal figuras 2ª, 3ª y 4ª.

65 Proximo al extremo inferior, presenta un resalte (7) -
figuras 2ª y 4ª viniendo obturado el extremo inferior por el tape

210977

15, 653



(8) figuras 2ª y 4ª, a rosca.

En la parte baja de la zona espiroidal, presenta dos ojos ciegos (9) figura 2ª, de unos 3 mm. de diámetro y distancia dos unos 2cm. siendo estas dimensiones potestativamente alteradas.

70 Suficientemente descrito el invento así como una manera de llevarlo a la práctica, se hace constar de manera expresa que el mismo acepta modificaciones de detalle siempre que éstos no afecten a su fundamento.

-:- N O T A -:-

75 Los puntos de invención propios y nuevos que se presentan para que sean objeto de este registro de patente de modelo de utilidad, en España, por veinte años, son los siguientes:

1º.- INSTRUMENTO DE TOMAS EN OPERACIONES GINECOLOGICAS caracterizado porque consta de dos cuerpos tubulares ensamblables por acoplamiento de uno dentro del otro, siendo el interiormente posicionado mas largo que el otro, asomando por un extremo una configuración cónica de superficie expiroidal de canto romo y por que presenta en la zona de consustancial empalme con el cuerpo - cilíndrico, dos ojos ciegos de profundidad predeterminada de unos 80 3 mm. de diámetro y en planos opuestos separados unos 2 cm. en di 85 rección longitudinal y porque el otro extremo de este cuerpo interno va dotado de tapón a rosca y proximo al borde un resalte.

2º.- INSTRUMENTO DE TOMAS EN OPERACIONES GINECOLOGICAS caracterizado porque el cuerpo externo según reivindicación anterior, presenta tres zonas, de las cuales dos de ellas son cilíndricas y la centralmente posicionada mas gruesa y la tercera zona es troncocónica con superficie espiroidal de cantos rojos.

3º.- "INSTRUMENTO DE TOMAS EN OPERACIONES GINECOLOGICAS".

95 Tal y como se ha descrito en la memoria que antecede y para los fines que se han especificado, representado en el dibujo

200972

157853

92



que se acompaña.

Consta la presente memoria descriptiva de cinco hojas escritas a máquina por una sola cara.

Madrid, 22 de Abril de 1.970.

DOMINGO DIAZ UNGRIA
P.R. *[Handwritten signature]*

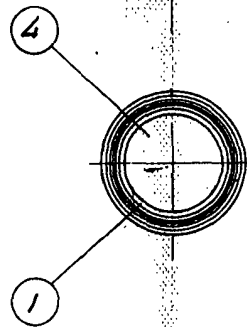
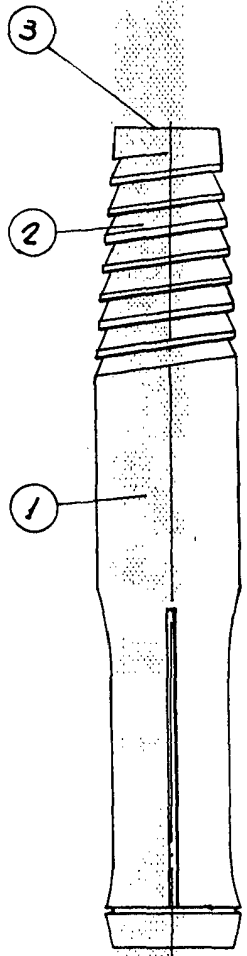


Fig. 1

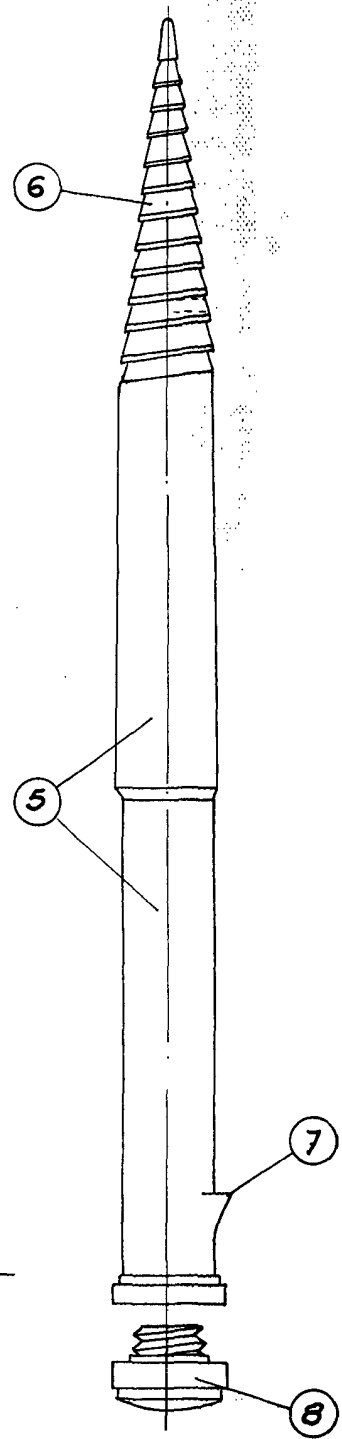


Fig. 2

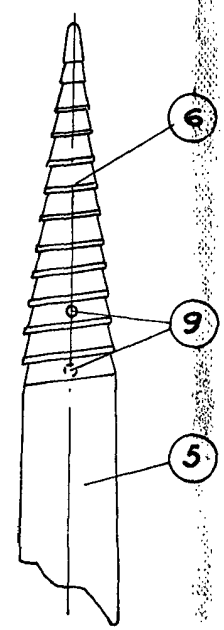


Fig. 3

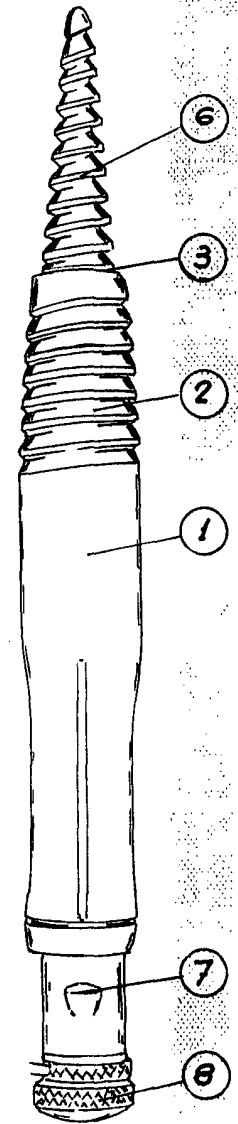
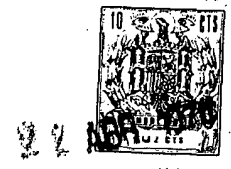


Fig. 4



ESCALA VARIABLE.

