

157759

O.G.19.362-CR.

SECCION TECNICA
CLASIFICACION I. P. C.
CLASE D 26
SUBCLASE j



MODELO DE UTILIDAD

M E M O R I A D E S C R I P T I V A

S o b r e :

"BASTIDOR SIMPLIFICADO PARA PLEGADO DE PIEZAS DE TEJIDO"

- - - - -

Solicitante: La Entidad española: VINARDELL, S.A. con
domicilio en Carretera de Barcelona, nº 320.
SABADELL - (Barcelona) -

- - - - -



5. El Modelo de utilidad a que se refiere la presente memoria, está destinado a garantizar la explotación y la propiedad exclusivas, en todo el territorio nacional, de un bastidor simplificado para plegado de piezas de tejido.

10. El solicitante tiene ya el Modelo nº 148.709, - cuyo objeto es un plegador en el que se conjugan ventajosamente largueros y travesaños intermedios constituidos con tubos de cartón, y unos travesaños extremos o testers --
15. -- construidos con material plástico apropiado, que poseen -- saledizos un par de tetones que se incluyen en las embocaduras duras de los citados largueros tubulares, fijándose estos acoplamientos por medio de un pegamento apropiado. Para -- completarse el plegador sólo precisa ser envuelto con
una funda de papel que no debe cubrir los testers de material plástico por cuanto que estos quedan ya perfectamente terminados de molde.

20. A pesar de que este plegador mejoraba en resistencia y presentación a todo lo conocido y utilizado para soportar piezas de tejido, la experiencia ha demostrado -- que podía ser simplificado y, por tanto, abaratado al mismo tiempo que se mejoraba aún más su duración y su condición de resistencia a la deformación.

25. El bastidor simplificado objeto del presente modelo cumple estas condiciones con unas ligeras modificaciones que mejoran la unión de los materiales cartón de -- los largueros tubulares y plástico de los testers y que, al mismo tiempo, evitan el tener que utilizar el pegamento de calidad y, por tanto, de alto precio que requiere --
30. el material plástico para ser unificado con el cartón.



5. Para mejor comprensión del objeto y sólomente a título de ejemplo, se adjunta una hoja de planos en la que se representa una combinación de vista y sección lateral de la zona de bastidor correspondiente a un testero.

En dicha ilustración y en la subsiguiente descripción, los elementos integrantes y sus partes principales han sido señalizados de acuerdo con la siguiente nomenclatura:

10. (1) Largueros tubulares.
(3) Travesaño extremo o testero.
(5) Nervios de refuerzo.
(6) Salientes tubulares.
(7) Chaflán extremo.
15. (8) Ranuras transversales.
(9) Pestañas o labios.

20. Con referencia a la citada hoja de planos, podemos ver que el travesaño extremo o testero (3) del bastidor es una pieza hueca cuyas paredes laterales están reunidas por varios nervios de refuerzo (5) y cuyos extremos están constituidos por dos tetones de acoplamiento constituidos por dos salientes tubulares (6) paralelos entre sí y provistos de chaflanes extremos (7) que facilitan la introducción ajustada en el interior de los largueros tubulares (1).

25.

30. Los citados salientes tubulares (6) presentan como característica esencial la ejecución de al menos dos ranuras transversales (8) pasantes a la mitad de su altura. Esto permite que, una vez montado el correspondiente larguero tubular (1), con ayuda de una herramien-



- ta punzo-cortante, le sean realizados unos agujeros coincidentes en situación con las ranuras (8) a fin de producir, al desgarrar los agujeros, unas pestañas o labios - (9) de forma irregular que resultan introducidos en cada
5. una de las citadas ranuras (8) y llevan a cabo la unificación de las dos piezas, Posteriormente, durante el acabado del plegador, estas zonas del bastidor del mismo quedan cubiertas por la envolvente lateral de papel (no expresada).
10. A pesar de que en el ejemplo presentado en la hoja de planos, cada uno de los salientes tubulares (6) - está equipado con dos ranuras transversales (8) situadas en posiciones diametrales y al mismo nivel, es obvio que pueden ser en distinto número y ocupar diferentes alturas
15. a fin de no debilitar demasiado las zonas de acoplamiento tanto de los testeros (3) como de los largueros tubulares (1).
- Serán variables las circunstancias de tamaño, - forma y material particularmente referidas a cada uno de
20. los elementos que integran el conjunto del bastidor simplificado, en el que podrá ser variado todo aquello que no suponga una alteración de la esencialidad del objeto expuesto en la pasada descripción, la cual deberá ser tomada en su más amplio sentido y no como una limitación de
25. posibilidades de realización.
- El solicitante se reserva el derecho de extender esta demanda a los países extranjeros, reivindicando la misma prioridad de la presente solicitud al amparo del Convenio Internacional para la protección de la Propiedad
30. Industrial.



N O T A

5. El Modelo de Utilidad, que se solicita por veinte años, para España, de acuerdo con la vigente Legislación, deberá recaer sobre: "BASTIDOR SIMPLIFICADO PARA PLEGADO DE PIEZAS DE TEJIDO", según las características esenciales de las siguientes:

R E I V I N D I C A C I O N E S

10. 1ª.- Bastidor simplificado para plegado de piezas de tejido, del tipo constituido por largueros y travesaños intermedios constituidos con tubos de cartón y testeros contruidos con material plástico moldeado, caracterizado por el hecho de que, los dos salientes tubulares que, paralelos entre sí, van dispuestos en los extremos de cada testero, están provistos cada uno de, al menos, dos ranuras transversales que atraviesan su pared en lugares convenientes.

20. 2ª.- Bastidor simplificado para plegado de piezas de tejido, según la reivindicación 1ª, caracterizado por el hecho de que, una vez montados ajustados los largueros tubulares en los citados salientes tubulares de los testeros, con ayuda de una herramienta punzo-cortante, son realizados en la pared de cartón de los citados largueros tubulares unos agujeros desgarrados que producen unas pestañas o labios de forma irregular que resultan introducidos en cada una de las citadas ranuras transversales y consiguen la unificación de las dos piezas en una zona que, posteriormente, queda cubierta por la envolvente lateral de papel que completa la confección del plegador.

30. 3ª.- "BASTIDOR SIMPLIFICADO PARA PLEGADO DE PIEZAS DE TEJIDO".

....//....



Según queda sustancialmente descrito en la presente memoria que consta de seis hojas escritas a máquina por una sola cara y acompaña de dibujos.

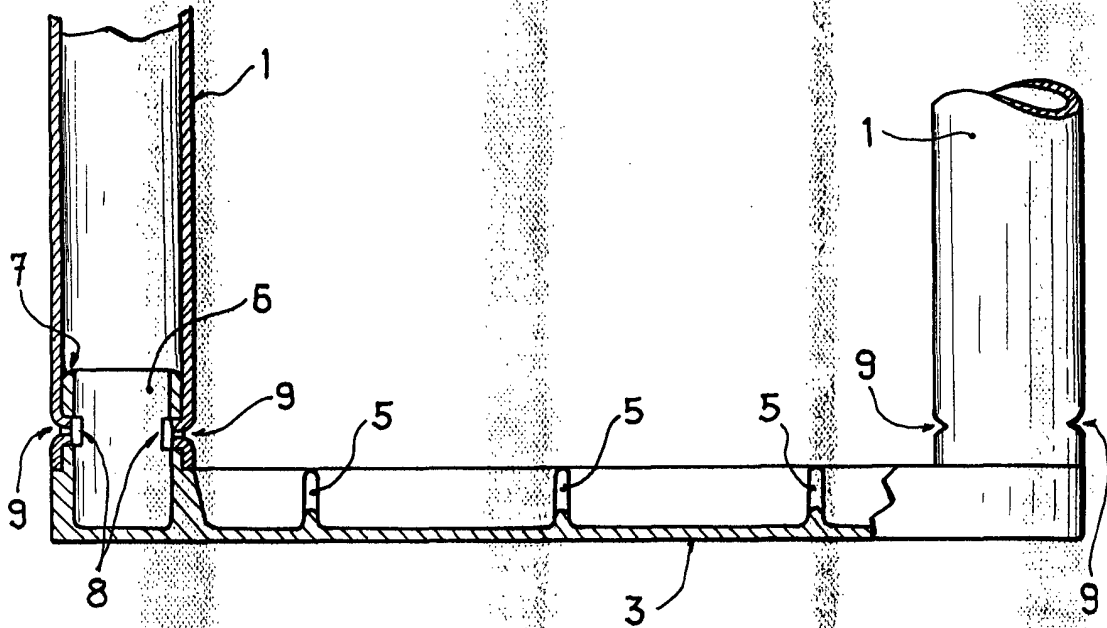
Madrid, 18 de Abril de 1970

VINARDELL, S.A.

P. P.

FRANCISCO GARCIA CABRENZO
P. P.

Firmado: M.^a Dolores Jorquera



Madrid, 10/10/1950
VINARDELL, S.A.
P. P.

-Escala variable

FRANCISCO GARCIA CABRERO
P. P.

Firmado: M^a Ochoa