



157465

SECCION TECNICA
 CLASIFICACION I. P. G.
 CLASE B.26
 SUBCLASE B

M E M O R I A D E S C R I P T I V A

=====

Correspondiente a un Modelo de Utilidad por 20 años, a favor de DON EDUARDO PLAZA ANASTASIO, de nacionalidad es pañola, residente en Madrid, Velazquez, 44, por: "RASURA DORA ELECTRICA FUNCIONANDO A PILAS".

==.==.==.==.==.==.==.==.==.==

El Modelo de Utilidad a que se refiere la presente Memoria, está destinado a garantizar la explotación y la propiedad exclusivas, en todo el territorio nacional, de una rasuradora eléctrica funcionando a pilas.

5.-

La máquina que vamos a presentar posee todas las ventajas y características de las máquinas eléctricas, a las que hay que sumar la importante que supone una completa autonomía conseguida a base de un par de pilas comercial



10.- les de tamaño pequeño con las que se pone en servicio su motor. Ello le permite prescindir por completo de las redes de electricidad doméstica y de los inconvenientes que representa el que, en las mismas, se presenten diferentes tensiones. La máquina que vamos a presentar es absolutamente autónoma en cuanto a fuente de energía se refiere; 15.- las pilas que necesita se recambian con sencillos movimientos, sin ninguna complicación, y son adquiribles en multitud de establecimientos ya que se trata del mismo modelo que se utiliza en las radios de transistores.

20.- Las citadas pilas quedan alojadas en una caja inferior que constituye un pequeño mango encima del cual resulta situado el motor eléctrico, de características y potencia adecuada, alojado en el interior de una carcasa cilíndrica cuyo eje se proyecta oblicuo ascendente en lugar de perpendicular al eje geométrico del citado mango el cual, 25.- de preferencia, es de planta rectangular, En la cara de la carcasa que mira hacia arriba, va dispuesto un entrante circular en el que, debidamente centrado y en conexión con el eje del motor, va situado el porta-cuchillas que es mantenido en posición por un tapón roscado en la carcasa cuyo 30.- fondo convexo está perforado con una multitud de agujeros colaborantes con las cuchillas en la acción rasuradora de la máquina.

35.- La forma exterior convexa de la rejilla que constituye el tapón citado es muy favorable para su aplicación a la superficie a rasurar, produciendo tracciones de la piel que favorecen el enderezamiento del pelo. Por este motivo la superficie interior de la citada rejilla es cóncava y



sobre ella se adaptan los bordes curvo-convexos de tres
cuchillas que lleva incorporadas de manera elástica el an
tes citaco porta-cuchillas, todo ello de manera que, mon-
40.- tada y dispuesta la rasuradora en posición de funcionar,
las citadas cuchillas resultan adosadas contra la reji-
lla y mantenidas en tal posición por medio de unas balles
tas o suspensión elástica solidarizadas con el porta-cuchi
45.- llas, el cual les presenta además superficies de apoyo que
garantizan su mantenimiento en planos radiales con respec-
to al repetido porta-cuchillas y dispuestos paralelos al
eje de giro del mismo.

Para mejor comprensión del objeto y sólamente a
50.- título de ejemplo, se adjunta una hoja de planos en la que:

La figura 1, representa el alzado lateral, par-
cialmente seccionado, de la rasuradora eléctrica que se
preconiza.

La figura 2, el alzado frontal de la zona corres-
55.- pondiente al mango de la misma.

La figura 3, representa a mayor escala la vista
superior en planta del porta-cuchillas.

La figura 4, representa la sección radial indi-
cada con IV-IV en la figura 3.

La figura 5, representa la sección vertical por
60.- V-V de la figura 4, en aclaración del montaje de una cuchi
lla.

Refiriéndonos a las citadas ilustraciones, vemos
que el motor eléctrico va alojado en una carcasa cilíndri-
ca -1- cuyo eje se prolonga oblicuo ascendente con respec-
65.- to al eje geométrico del mango, el cual está constituido



70.- por un faldón rectangular -2- que desciende desde la carcasa cilíndrica y que presenta un escote central por cada lado en los que van situados los terminales del resorte a flexión -3- que retienen la caja -4- constitutiva de la envolvente exterior del mango que, de manera conocida, lleva dispuesta en su fondo una plaqueta metálica provista de resortes -5- para contacto eléctrico de los polos de las dos pequeñas pilas cilíndricas -6- que van alojadas dentro del faldón -2- para alimentar al motor.

80.- En la base de la carcasa cilíndrica -1- que mira hacia arriba (figura 1), va dispuesto un entrante circular -7- con el borde roscado y con su centro realzado con un collar circular que rodea al eje -8- del motor, el cual está provisto en su base de un ensanchamiento de diámetro dotado de dos planos laterales antagónicos -9- por medio de los cuales se unifica en giro el porta-cuchillas -10- que se monta sobre el citado eje -8- y que adopta en general la forma de una seta, con un vástago inferior en el que van dispuestas las formas "hembra" para acoplamiento sobre el eje -8-9-, y con una cabeza convexa determinada por un ensanchamiento radial que, en su parte inferior, lleva fijado un resorte a flexión -11- consistente en un fleje en el que unos adecuados cortes determinan tres brazos-11a- que, sin salirse de la planta circular que posee dicho resorte -11- actúan independientemente sobre cada una de las tres cuchillas -12- que van adscritas perpendicularmente a los citados brazos -11a- introduciendo su talón inferior -12a-



por un semicorte realizado en el dicho brazo, en donde queda retenido por la propia lengüeta del semicorte, (Figuras 4 y 5).

- 100.- Cada una de las cuchillas -12- posee en conjunto la forma de una "T" cuyo tramo superior muestra un acodamiento hacia delante al mismo tiempo que su borde sigue un trazado curvo que resulta comprendido en un casquete esférico cuyo radio es exactamente igual al radio interior del fondo del tapón -13-, cuyo borde está provisto de rosca para su acoplamiento cerrando el entrante circular -7- y comprendiendo en el interior al porta-cuchillas-10-, que es libremente arrastrado en giro por el eje -8- del motor de manera que los bordes curvos de las cuchillas -12- se deslicen apoyándose elásticamente (en virtud del resorte -11- que las soporta) contra la superficie interior del fondo del ya citado tapón -13-, el cual fondo está perforado con una multitud de pequeños agujeros muy juntos a través de los cuales entran los extremos de los pelos de la barba para situarse bajo la acción cortante de las cuchillas -12-.

- 115.- Cada una de las cuchillas -12- va comprendida holgadamente en el interior de un escote triangular -10- realizado radialmente en la cabeza del porta-cuchillas -10-, que deja pasar el tramo vertical de la "T" de la dicha cuchilla para su anclaje sobre el resorte -11- dispuesto inferiormente y que, en la parte superior, permite los movimientos descendentes del tramo superior de la citada "T" al mismo tiempo que presta a la repetida cuchilla -12- una superficie de apoyo que mantiene su co-
- 120.-



125.- rrecta posición de funcionamiento sobre planos radiales del porta-cuchillas -10- dispuestos paralelamente con respecto al eje de giro. La abertura angular de cada es cote -10a- permite los cabeceos de las cuchillas -12- que se producen con apoyo en su anclaje inferior sobre el resorte -11-.

130.- En lugar adecuado de la superficie lateral de la carcasa cilíndrica -1- se hace visible un interruptor (no expresado) por medio del cual se conecta y desconecta el motor que pone en servicio el conjunto del porta-cuchillas -10- o rotor de acción cortante.

135.- Una vez utilizada la rasuradora eléctrica que hemos descrito, su limpieza se lleva a cabo desenroscando el tapón -13- y extrayendo el rotot cortante, con lo que se deja a la vista el desperdicio que se ha ido depositando en el entrante -7- de la base delantera de la carcasa -1-. El collar circular del fondo de la misma que rodea al eje -8- del motor, defiende a éste de toda entrada de residuos que pudieran afectar su funcionamiento.

140.- Serán variables las circunstancias de tamaño, forma y material particularmente referidas a cada uno de los elementos que integran el conjunto, en el que podrá ser variado todo aquello que no suponga una alteración de la esencialidad del objeto expuesto en la pasada descripción, la cual deberá ser tomada en su más amplio sentido y no como una limitación de posibilidades de realización.

145.-

150.-

≡ N O T A ≡

Se reivindica como objeto de este Modelo de Utilidad.



- 155.- 1ª.- Rasuradora eléctrica funcionando a pilas caracterizada por el hecho de que su motor va alojado en una carcasa cilíndrica superior cuyo eje se prolonga oblicuo ascendente con respecto al eje geométrico del mango, el cual está constituido por un faldón rectangular que desciende desde la carcasa cilíndrica y que presenta por
- 160.- cada lado un escote central en el que van situados los terminales de un resorte a flexión que retienen una caja o envolvente exterior del mango que, de manera conocida, lleva dispuesta en su fondo una plaqueta metálica provista de resortes en espiral para contacto eléctrico de los
- 165.- polos de las dos pequeñas pilas cilíndricas que van alojadas dentro del faldón rectangular descendente y que alimentan el motor cuando es accionado un interruptor includo.

- 170.- 2ª.- Rasuradora eléctrica funcionando a pilas según la reivindicación 1ª, caracterizada por el hecho de que, en la base de la carcasa cilíndrica que mira hacia arriba, va dispuesto un entrante circular con el borde roscado y con el centro realzado con un collar circular que rodea al sobresaliente eje del motor, que dispone
- 175.- en su base de un ensanchamiento de diámetro dotado de dos planos laterales antagónicos para arrastre en giro del rotor cortante, el cual queda encerrado por un tapón que se rosca a la carcasa y que dispone de un fondo de muy poco espesor, en el que van practicados una multitud de
- 180.- pequeños agujeros muy juntos y que posee una forma curvo-convexa contra cuya superficie interior se adaptan los bordes también curvos de la cuchillas que van adscritas al



R. 1970

rotor cortante.

- 185.- 3a.- Rasuradora eléctrica funcionando a pilas según las anteriores reivindicaciones, caracterizada por el hecho de que, el rotor cortante, consiste en un porta-cuchillas que adopta en general la forma de una seta, con un vástago inferior en el que van dispuestas las formas "hembras" para acoplamiento sobre el eje del motor
- 190.- y con una cabeza convexa determinada por un ensanchamiento radial de la pieza que, en su parte inferior lleva fijado un resorte a flexión consistente en un fleje en el que unos adecuados cortes determinan tres brazos que, sin salirse de la planta circular que posee dicho resorte,
- 195.- te, actúan independientemente sobre cada una de las tres cuchillas que van adscritas perpendicularmente a los extremos de los citados brazos introduciendo su talón inferior en un semicorte realizado en dicho brazo, en donde queda retenido por la propia lengüeta del semicorte.
- 200.- 4a.- Rasuradora eléctrica funcionando a pilas según las reivindicaciones anteriores, caracterizada por el hecho de que, cada una de las cuchillas, posee en conjunto la forma de una "T" cuyo tramo superior muestra un acodamiento hacia delante (según el sentido de giro)
- 205.- al mismo tiempo que su borde sigue un trazado curvo que resulta comprendido en un casquete esférico cuyo radio es exactamente igual al radio interior del fondo perforado del tapón, contra el cual se adaptan los bordes curvos de las tres cuchillas de una manera elástica en virtud de las ramas del resorte a flexión que las soportan.
- 210.-

5a.- Rasuradora eléctrica funcionando a pilas



- según las reivindicaciones anteriores, caracterizada por el hecho de que, cada una de las tres cuchillas va comprendida holgadamente en el interior de un escote triangular realizado radialmente en la cabeza del porta-cuchillas, el cual deja pasar el tramo vertical de la "T" de la cuchilla para su anclaje sobre el extremo de la rama del resorte a flexión dispuesto inferiormente y que, en la parte superior, permite los movimientos descendentes y los cabeceos del tramo superior de la citada "T" de la cuchilla, al mismo tiempo que le presta una superficie de apoyo que la mantiene en su correcta posición de funcionamiento sobre un plano radial del porta-cuchillas dispuesto paralelo con respecto al eje de giro.
- 215.-
- 220.-
- 225.-

6ª.- RASURADORA ELECTRICA FUNCIONANDO A PILAS

- Todo ello según se describe y reivindica en la presente Memoria descriptiva, que consta de nueve hojas mecanografiadas por una sola de sus caras y debidamente numeradas y se ilustra con un plano adjunto.
- 230.-

Madrid, 7 de Abril de 1.970

VICENTE OCHOA
P.P.



BAD ORIGINAL

EDUARDO PLAZA ANASTASIO

LAMINA UNICA

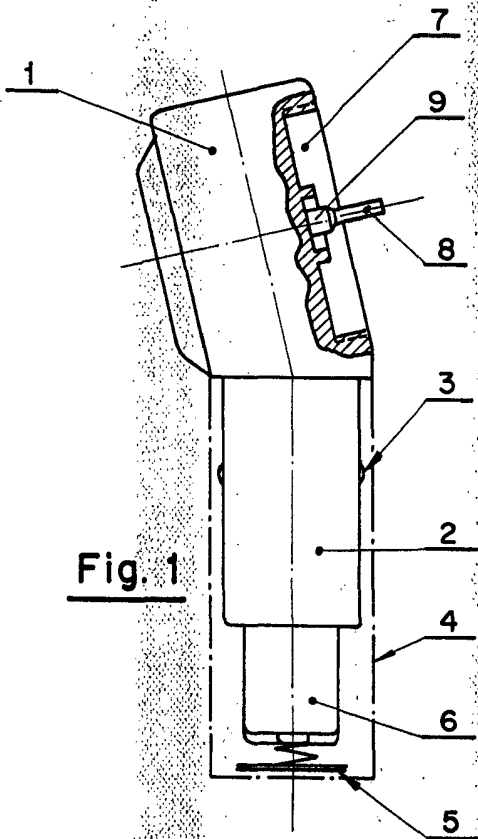


Fig. 1

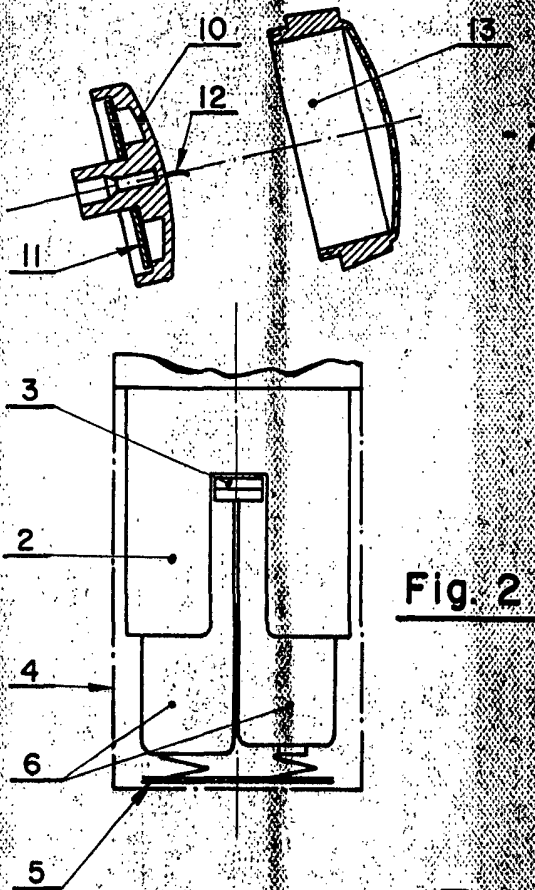


Fig. 2

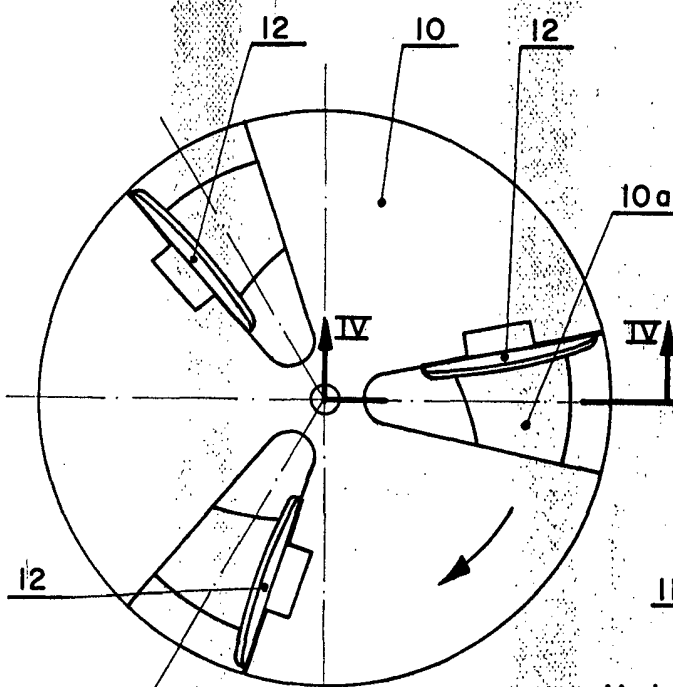


Fig. 3

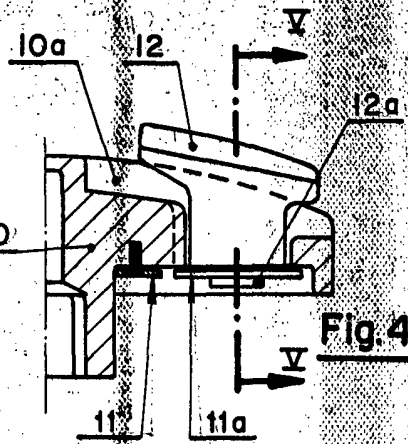


Fig. 4

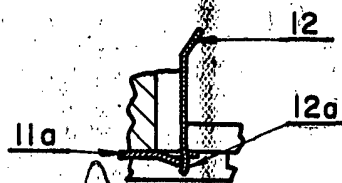


Fig. 5

Madrid, 7 de Abril de 1.970

VICENTE OCHOA

ESCALA VARIABLE

