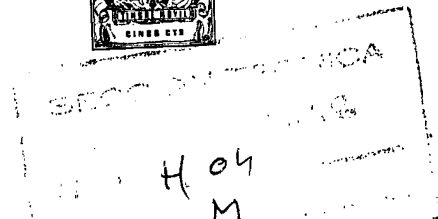


157352

157352



M O D E L O D E U T I L I D A D

por VEINTE años

en España, a favor de ELECTRIFICACIONES NACIONALES, S.A., de nacionalidad española, con domicilio en Núñez de Balboa, nº 17, MADRID, cuyo Modelo de Utilidad se refiere a:

"UN CONECTOR PERFECCIONADO DE TOMA DE VIA"

-----oOo-----

M E M O R I A D E S C R I P T I V A

La presente memoria concierne, como su enunciado indica, a la descripción de un conector para toma de vía, destinado a permitir el establecimiento de conversaciones entre un puesto telefónico portatil en plena via y un puesto telefónico secundario, o un puesto de mando en las estaciones cuyo conector, que consta de un cuerpo y una tapa, de constitución estanca, presenta marcados beneficios y ventajas sobre todo lo conocido hasta el momento presente.

5.

10.

De modo fundamental, la realización que se preconiza, se preve cuenta con un cuerpo, por ejemplo, de aluminio, provisto de dos arejetas laterales, convenientes



temente taladradas, para permitir la fijación del conjunto mediante tornillería sobre, por ejemplo, un poste o ca
rril.

5. La placa de terminales que incorpora la realización, por ejemplo, de baquelita, se preve vaya fijada mediante cuatro tornillos al cuerpo del conector. Entre éste y aquella queda dispuesta una junta de goma, con objeto de evitar la penetración de agua en la cámara exterior del conector. Por su parte, la placa comentada, posee una proyección hacia el exterior, situada centralmente, formando un nervio, de tal forma que las dos clavijas de que consta el conector, quedan a uno y otro lado de dicho nervio, que actúa, pues, de separador.
- 10.

15. El cuerpo del conector, se encuentra dividido -- por la placa de terminales en dos cámaras: la posterior en la que terminan las clavijas de conexión a las que mediante soldadura o tornillos deberá conectarse el par telefónico derivado de la línea general; y la cámara delantera, en la que irán los extremos de las clavijas, para conectar a presión el conector hembra del teléfono de campaña utiliza
do.
- 20.

25. La entrada de cables, está previsto realizarla -- por la parte inferior del conector, formando un solo cuerpo con éste. Dicha entrada, comunica con la cámara posterior mencionada y en su extremo cuenta con un record acoplado con dos arandelas metálicas y un tubo de goma, de tal forma que el cable de entrada queda perfectamente acoplado al tubo citado, impidiendo la posible entrada de agua a la cámara posterior. La sujeción del record al cuerpo del conector, está previsto realizarla mediante tuercas exagona-
- 30.



les y una arandela superior.

5. La parte posterior del comentado cuerpo del co nector, está constituida por una chapa cuadrada de, por ejemplo, latón niquelado, y una placa de goma, atornillada al conjunto del cuerpo del conector mediante cuatro - tornillos. Dicho cuerpo, en su parte exterior, posee un borne para la toma de tierra, constituido por un tornillo y una arandela.

10. Por su parte, a la ta pa del conector comentado, está previsto se relacione con el mismo a través de un - eje, que posee ensartado un muelle, de tal forma dispuesto que cuando el conector no se utiliza, la tapa cierra herméticamente, por la acción impulsora del resorte, la camara delantera del cuerpo del conector.

15. Para evitar la penetración de agua en dicha cá^{ma} ra delantera, a través de la superficie de contacto de este con la tapa, la misma se dota de una junta de goma embutida en una hendidura practicada alrededor de la tapa la cual deberá encajar en un saliente del cuerpo del conector, de tal forma que la tapa, en posición de cerrada, haga al conector completamente estanco.

20. Para el caso de que se desee precintarse en conector, el ángulo, por ejemplo, inferior izquierdo de la tapa, contará con un pequeño orificio coincidente con otro practicado en el propio cuerpo.

25. Para el logro de una mayor facilidad de gobierno, la parte inferior central de la tapa se prevé dotarla de una lengüeta que facilita su manipulación.

Una vez se haya comprendido con mayor claridad el conjunto del Modelo, otros detalles y características



- del mismo, se irán poniendo de manifiesto en el transcurso de la descripción que se dá a continuación, en la que se exponen los detalles más particularés del modelo, como asimismo, de los medios que para su puesta en práctica pueden emplearse. Estos detalles se dan a título de ejemplo, haciendo referencia a un caso posible de realización práctica, pero el Modelo, no queda limitado, exactamente, a los detalles que aquí se exponen, debiendo ser considerada, por tanto, esta descripción, desde un punto de vista ilustrativo y sin limitaciones de ninguna clase.
- 5.
- 10.

- Una idéa más amplia de la invención, la proporciona la descripción siguiente en la que se hace referencia a la lámina de dibujo ilustrativo que a esta memoria se acompaña, y en la que de manera un tanto esquemática y exclusivamente por vía de ejemplo, se representan los detalles preferidos por el invento.
- 15.

- En estos dibujos, se usan marcas de referencia semejantes, para indicar piezas, conjuntos o partes, que se corresponden en las distintas vistas presentadas, cuyas piezas, detalle y organización se definen de una manera específica en el transcurso de esta memoria, y después, se concretan en las notas reivindicatorias finales.
- 20.

25. En dichos dibujos:

La figura 1ª muestra una vista exterior de la realización.

La figura 2ª representa un alzado lateral de la conexión a un teléfono portatil convencional.

30. La figura 3ª es una planta del conector, su-



puesta abierta la tapa, que aparece seccionada según C-C de la figura 5ª.

La figura 4ª ilustra una sección por A-A de la figura 3ª.

5. La figura 5ª, finalmente, corresponde a una sección por B-B de la figura 3ª.

Según se aprecia en dichos dibujos, las diferentes partes cuya importancia funcional merece destacarse, se han marcado con una serie de guarrismos numéricos correlativos, que corresponden a los siguientes detalles.

10. El nº -1- señala el tornillo que condensa el eje de la tapa.

El nº -2- muestra la clavija bipolar.

15. Mediante el nº -3- se indica la placa de goma.

Mediante el nº -4- se muestra la chapa cuadrada.

20. A través del nº -5- se indica la tapa del conector.

A través del nº -6- se señala el cuerpo del conector.

El nº -7- muestra los tornillos de fijación de la placa de terminales.

25. El nº -8- señala una arandela.

El nº -9- indica un tornillo.

El nº -10- igualmente, señala otro tornillo.

30. Mediante el nº -11- se señala la junta de goma.



A través del nº -12- se muestra un tornillo.
Con el nº -13- se muestra una junta de goma.
Mediante el nº -14- se señala una arandela.
Mediante el nº -15- se referencia el tapón -
5. roscado.

El nº -16- muestra el racord del conector.

El nº -17- señala una arandela.

El nº -18- indica el tubo de goma.

El nº -19- referencia un muelle.

10. El nº -20- finalmente, indica el eje de giro
de la tapa.

Se comprenderá fácilmente, después de obser-
var los dibujos y la descripción precedente que la ac-
tual concepción proporciona una construcción sencilla
15. y efectiva, susceptible de poder ser llevado a la prác-
tica con gran facilidad, asegurando la obtención de --
una manufactura relativamente barata.

Este detalle de economía adquiere gran impor-
tancia si se considera en los términos de una produc--
20. ción en escala, ya que es evidente que el mercado puede
absorber en cantidades muy considerables el objeto que
constituye la invención y cualquier pequeño ahorro, lo-
grado mediante la aportación de ciertas mejoras durante
su fabricación, puede adquirir elevadas proporciones.

25. Se reitera, que en el objeto que constituye -
el actual Modelo serán susceptibles de introducirse to-
das aquellas modificaciones de detalles que las circun-
tancias y la práctica pudieran aconsejar, siempre y cua-
do que, con las variantes que se introduzcan, no se cam-
30. bie, altere o modifique la esencialidad del invento des-
crito.



N O T A

Se declara como de novedad y propiedad para todo el territorio español, el contenido de las siguientes:

5. REIVINDICACIONES

10. 1ª.- "Un conector perfeccionado de toma de vía", que esencialmente se caracteriza por comprender un cuerpo y una tapa de cobertura, contando el primero con dos orejetas laterales taladradas, para la fijación del conjunto, en el cual, interiormente, existe una placa de terminales, dispuesta con intersección de una junta de goma, que cuenta con una proyección hacia el exterior, situada centralmente, modo de nervio, que separa las dos clavijas de que consta el conector interiormente.

20. 2ª.- Un conector perfeccionado de toma de vía, según apartado anterior, que esencialmente se caracteriza porque el cuerpo se encuentra dividido por la placa de terminales en dos cámaras independientes, la posterior en la que concluyen las clavijas de conexión a las que se conecta el par telefónico derivado de la línea general, y la anterior, en la que se sitúan las clavijas que deben recibir por presión el conector hembra del teléfono de campaña utilizado.

30. 3ª.- Un conector perfeccionado de toma de vía, según apartados anteriores, que esencialmente se caracteriza porque la entrada de cables se realiza por la parte inferior, en comunicación con la cámara posterior, mediante un record acoplado, provis-



to de arandelas y de una tubuladura de goma, que asegura un perfecto acoplamiento de los cables, en evitación de penetración de agua en el interior.

5. 4^a.- Un conector perfeccionado de toma de vía, según apartados anteriores, que esencialmente se caracteriza porque la parte posterior del cuerpo del conector, está integrada por una chapa independiente, que junto con otra de goma queda atornillada al conjunto, en el cual, exteriormente, está prevista una borna para la toma de tierra.
10. 5^a.- Un conector perfeccionado de toma de vía, según apartados anteriores, que esencialmente se caracteriza porque la tapa posée en su eje de giro y relación, un resorte de tipo espiral, de tal forma que a tra--vés de su acción la tapa cierra automática--mente cuando no se utiliza el conector, con -
15. una hermeticidad suficiente, debida a la presencia de una junta de goma, embutida alre--dedor de la tapa, que encaja en un saliente del cuerpo, contando tanto esta como aquél con sendos orificios coincidentes, que permiten-
20. el precintado.
25. 6^a.- "UN CONECTOR PERFECCIONADO DE TOMA DE VIA".
30. Todo ello conforme se describe y -reivindica en la presente memoria que cons-



ta de NUEVE hojas escritas a máquina por una sola de sus caras y dibujos que la ilustran.

Madrid, dos de abril de mil novecientos setenta.

G. GONZÁLEZ VAGAN
P. P.

Fig. 1^a

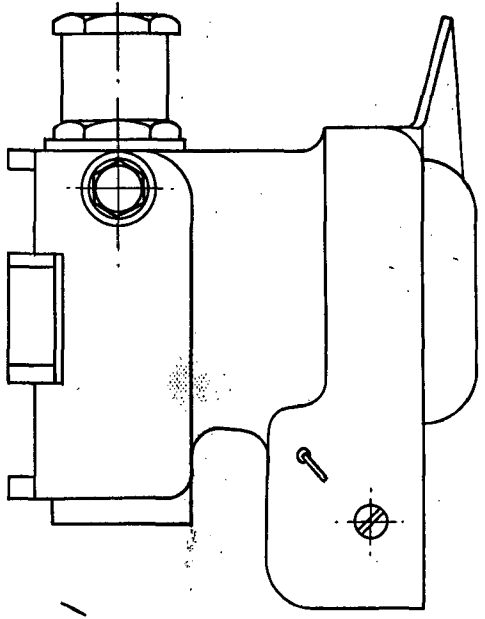


Fig. 4^a

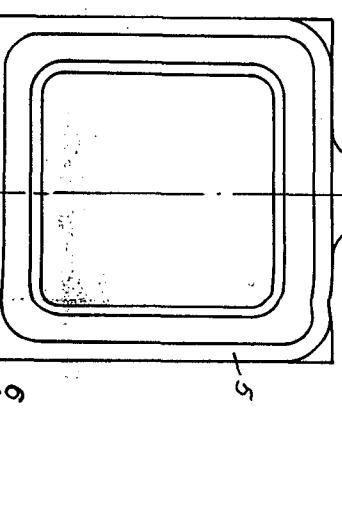
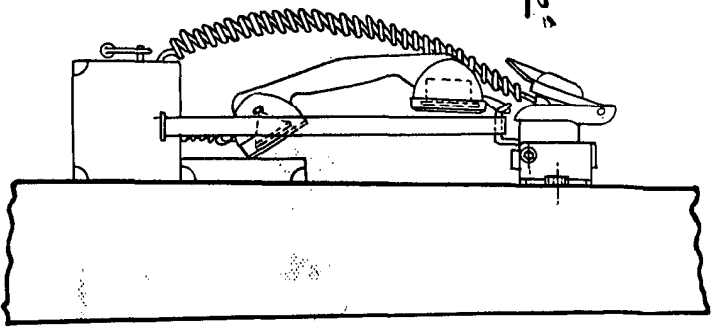


Fig. 2^a



B

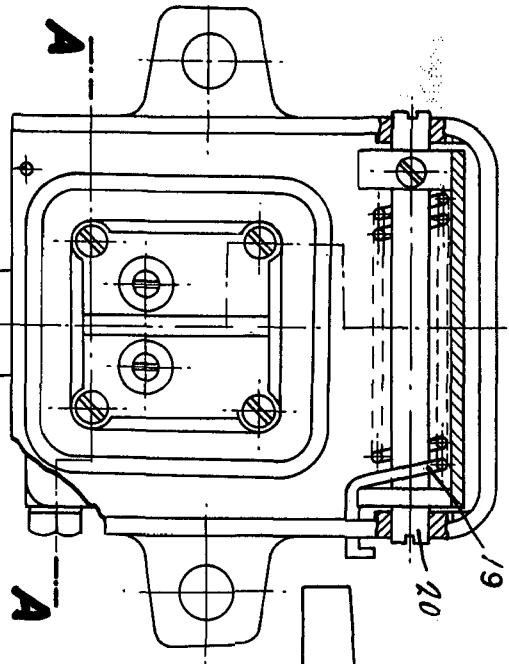


Fig. 3^a

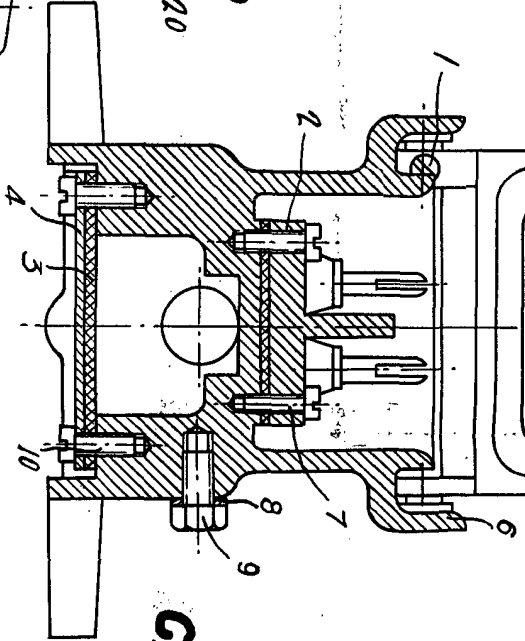
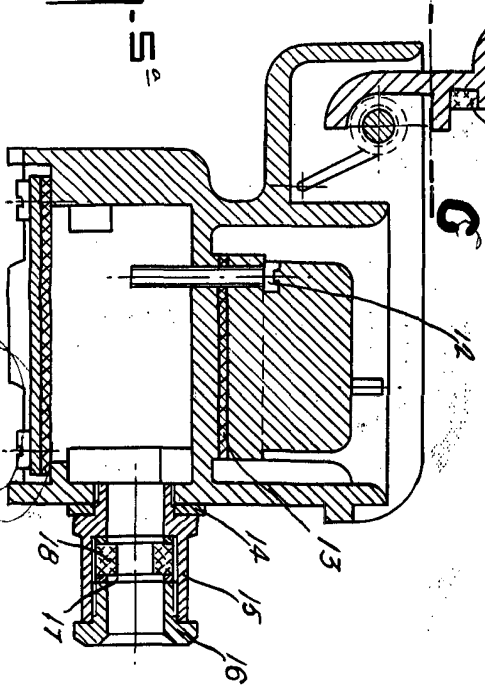


Fig. 5^a



ESCALA VARIABLE

