

157339



SECCION TECNICA
CLASIFICACION I. C.
CLASE <u>A43</u>
SUBCLASE <u>B</u>

M O D E L O  
D E  
U T I L I D A D

a favor de Don José RIPOLL MUIÑO, don Eduardo RIPOLL MUIÑO y don Juan CARBONELL RIPOLL, todos ellos de nacionalidad española, residentes en Sitges (Barcelona), Pasaje Muiño, s/n, por "SUELA PARA EL CALZADO".

- . -

MEMORIA DESCRIPTIVA

La presente invención, se refiere a una nueva suela para artículos de calzado especialmente ideada al objeto de aportar al mismo unas características propias de adaptación anatómica con la planta del pie y una mayor comodidad en su uso.

Dicha suela se caracteriza por el hecho de estar formada por una placa rígida cuyo contorno corresponde anatómicamente al del pie, y a cuya cara superior se halla unida una lámina continua y elástica, de la cual y por su superficie superior son sobresalientes

20:10:72

157339



5. una pluralidad de tetones que presentan una relación de altura a sección transversal combinada con una separación tal que permite verificar sobre ellas la contención del peso del cuerpo, en forma elástica y que se adapta perfectamente al pie, sin ocasionar molestia.

10. La altura de los correspondientes tetones es variable en función de los extremos libres de los mismos que se encuentran limitados en correspondencia con la superficie alabeada, envolvente de los citados extremos, cuya dimensión y trazado corresponde al propio de la planta del pie, de una forma anatómica u ortopédica.

15. Asimismo la inclusión de la susodicha pluralidad de tetones, superiormente dispuestos, aportan al conjunto, unas características propias de comodidad y descanso ya que por su condición elástica, y en función de los movimientos curvilíneos que adopta el pie durante la acción de caminar, efectúan una función de masaje que ejercen sobre el miembro en cuestión un efecto sedante de agradable sensación, al mismo tiempo que por su disposición no retienen las partículas pulverulentas, como por ejemplo arena, que durante su uso y sobre un terreno consecutivo, son susceptibles de acumularse sobre la referida planta o superficie de tetones.

25. Los dibujos adjuntos muestran, a título de ejemplo no limitativo del alcance de la presente invención, una forma preferida de llevarlo a la práctica, en representaciones esquemáticas.

20:10:72

157339



5. En dichos dibujos, la figura 1 muestra una vista lateral de la suela según la invención; la figura 2 es una vista superior de una sandalia provista de dicha suela, y la figura 3 es una sección longitudinal de la misma.

10. Tal como en ellos se aprecia y siguiendo las directrices del ejemplo que representan, la suela para calzado, objeto de la presente invención, consiste en una plancha de madera -1-, recortada de modo que su contorno es equivalente anatómicamente al de la planta del pie.

15. Las referidas piezas -1- así obtenidas, son sometidas a los efectos de un dispositivo fresador formado por elementos rotativos cortantes, de modo que se obtiene en la cara superior de las piezas -1- un acabado especial -2- que ha de permitir la sólida adherencia de una capa subsiguiente de material según se describirá.

20. Una vez así dispuestas, las susodichas piezas -1-, son sometidas a un efecto de biselado por su parte inferior, al objeto de conseguir la forma curvilínea -3-, propia para su uso y aplicación, siendo luego colocadas dichas piezas en un molde en el que se efectúa un proceso de sobremoldeo que produce la formación de una lámina -4- con una pluralidad de tetones -5- sobresalientes superiormente, que presentan una variabilidad en su altura de acuerdo con la sección transversal y en función de los extremos libres de los mismos que se en-

25.



cuentran limitados, en correspondencia con la superficie alabeada, envolvente de los citados extremos, cuya dimensión y trazado corresponde al propio de la planta del pie, de una forma totalmente anatómica u ortopédica.

5. Sobre la superficie posterior o inferior de las referidas piezas -1-, es aplicada una lámina -6-, de constitución elástica a fin y efecto de absorber acciones de carácter brusco que puedan incidir sobre la planta de la pieza -1-, estando además previstas, las suso-

10. dichas piezas -1- de cortes transversales -7- receptores y retenedores de los extremos de un dispositivo de sujeción -8- que une al conjunto directamente con el pie y el cual está constituido por dos segmentos que verifican su posterior unión, mediante una hebilla -9-.

15. De todo lo descrito se desprende, que la suela en cuestión, presenta unas características de comodidad, adaptación, relajamiento en su uso y simplicidad, que lo hacen preferido sobre sus similares, actualmente en vigor.

20. Serán independientes del alcance de la presente invención, los detalles accesorios y las características constructivas empleadas en su puesta en práctica, por quedar todo ello comprendido dentro del espíritu de las siguientes reivindicaciones.

20-10-72

- 5 -

157339



N O T A

Se reivindica como objeto del presente modelo de utilidad:

5. 1. Suela para el calzado, caracterizada por el hecho de comprender una placa rígida cuyo contorno corresponde anatómicamente al del pie, y a cuya cara superior se halla unida una lámina continua y elástica, de la cual y por su superficie superior son sobresalientes una pluralidad de tetones que presentan una relación de altura a sección transversal combinada con una separación tal, que  
10. permite verificar sobre ellas la contención del peso del cuerpo, en forma elástica y que se adapta perfectamente al pie, sin ocasionar molestia.

15. 2. Suela para el calzado, según la reivindicación 1, caracterizada por el hecho de que los tetones son hechos con alturas variables dentro de la planta de la pieza suela, estando dicha variación determinada por el hecho de estar los extremos libres de los mismos limitados en correspondencia con una superficie alabeada, envolvente de los citados extremos y que responde a un trazado  
20. anatómico y ortopédico.

3. Suela para el calzado.

Todo ello según queda descrito y reivindicado

2010000

157339



en la presente memoria descriptiva que consta de seis  
hojas foliadas escritas a máquina por una sola cara.

Barcelona, 6 de septiembre 1968.

José RIPOLL MUIÑO  
Eduardo RIPOLL MUIÑO  
Juan CARBONELL RIPOLL

p.a.

157339



FIG. 1

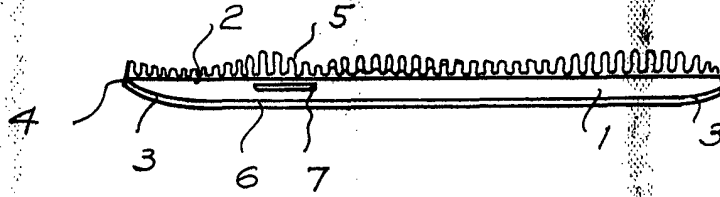


FIG. 2

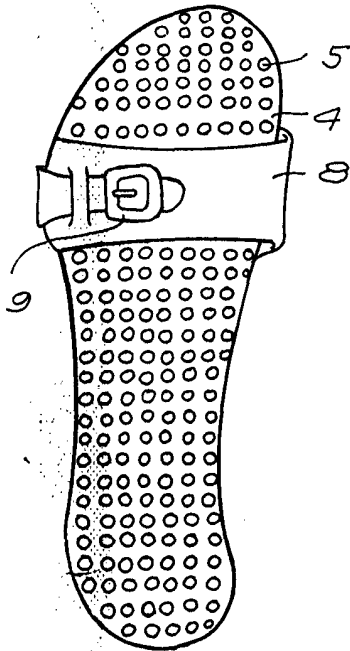
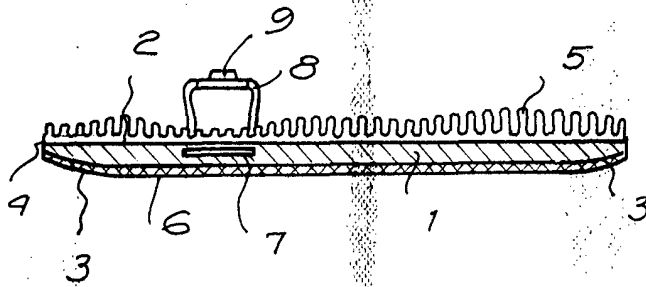


FIG. 3



BARCELONA, 6 septiembre 1968  
JOSE RIPOLL MUÑO  
EDUARDO RIPOLL MUÑO  
JUAN CARBONELL RIPOLL  
P.A.

16510/1