

157228

OG. 19.200.-MI



MODELO DE UTILIDAD
=====

SECCION TECNICA

CLASIFICACION I. P. S.

CLAS. A-01-

SUBCLASE K

MEMORIA DESCRIPTIVA

Sobre:

" ENVASE AMORTIGUADOR PARA HUEVOS VISIBLES "

Solicitante: Don Amador GOMEZ ORTIZ, de nacionalidad española, domiciliado en Luis Sallenave nº 9, ZARAGOZA.



30

El Modelo de Utilidad a que se refiere la presente memoria, está destinado a garantizar la explotación y la propiedad exclusivas, en todo el territorio nacional, de un envase amortiguador para huevos visibles.

5. Consiste el objeto del Modelo en un envase perdido del tipo de los plegables, lo que significa que, en almacenamiento, antes de su uso, ocupa un espacio mucho más reducido que cualquiera de los diversos tipos de envases moldeados en plástico, cartón, etc. que se vienen utilizando hasta el momento.
10. El envase amortiguador que presentamos, una vez montado, adopte en conjunto una forma paralelepípedica y es perfectamente estable sobre sus dos caras laterales mayores y sus dos testeros. Comprende una pieza principal que al enrollarse tubularmente constituye un tabique central longitudinal; ella sirve de soporte y, a la vez, es recíprocamente soportada por una serie de tabiquillos transversales que cierran los extremos de la pieza principal al mismo tiempo que sirven de elementos de separación entre cada dos parejas de
15. huevos.
20. Además de las características de forma y montaje, el envase amortiguador que presentamos posee otra importantísima consistente en que, el tabique central longitudinal lleva realizados unos semicortes localizados cada uno en el
25. lugar que debe ocupar un huevo; esto permite la directa observación del contenido del envase que, siendo expendido al público en situación de "cerrado" y, en caso necesario, precintado, puede ser comprobado en lo referente a que contiene la totalidad de los huevos, así como a la integridad de los mismos.
- 30.



5. Otra ventaja importante del envase que presentamos es la de que su tamaño y subdivisiones están estudiadas para que contenga una docena de huevos. En el caso de que se desee vender sólomente media docena, el envase y su contenido pueden ser fácilmente partidos por la mitad, sin causar perjuicio ni al contenido ni al envase, el cual posee una línea transversal de rotura especialmente prevista para esta finalidad por lo que, con una simple presión manual el envase de docena se convierte en dos de media.

10. El solicitante no tiene noticia de que exista ningún envase para huevos que posea la característica de poderse partir por la mitad sin dejar desguarnecidos los huevos de las dos partes en que se subdivide.

15. La antedicha pieza principal, al ser convenientemente doblada, determina el alojamiento de dos hileras longitudinales de seis huevos cada una, los cuales alojamientos son compartimentados por ocho tabiquillos de los que dos cierran los extremos del envase y los demás van cada uno intercalado transversalmente separando un huevo de cada hilera de sus dos colaterales, con excepción de los dos centrales que van dispuestos más próximos, a uno y otro lado de la línea de rotura, para cerrar aquellas partes de los medios estuches cuando el estuche de docena es roto por la mitad.

20. Para la mejor comprensión del objeto y solamente a título de ejemplo, se adjunta una hoja de planos en la que:

La Figura 1, representa la vista en planta del desarrollo de la pieza principal.

La Figura 2, representa la vista en planta del desarrollo de uno de los tabiquillos.

30. La Figura 3, representa la vista en alzado del la-



30 MAR

do frontal en que se abre y cierra el envase.

La Figura 4, representa la vista en alzado del lado de uno de los testeros.

En dichas ilustraciones y en la subsiguiente descripción, los elementos componentes del envase amortiguador y sus partes principales han sido señalizados de acuerdo con la siguiente nomenclatura:

- 1.- Doble línea de doblado hacia fuera.
- 2.- Zona transversal.
- 10. 3a.- Semi-zona interior.
- 3b.- Semi-zona exterior.
- 4.- Doble línea de doblado hacia dentro.
- 5.- Zona transversal.
- 6.- Ranuras paralelas.
- 15. 6a.- Ranuras paralelas centrales.
- 7.- Línea de rotura.
- 8.- Cortes en forma de horquilla.
- 9.- Lengüetas.
- 10.- Línea de doblado hacia dentro.
- 20. 11.- Tapa de cubrición,
- 12.- Escotes semicirculares.
- 13.- Cortes en forma de doble "T".
- 14.- Línea de doblado hacia dentro.
- 15.- Pestaña de cierre.
- 25. 16.- Patas de enganche.
- 16a.- Orejetas laterales.
- 17.- Zonas de retención.
- 18.- Cortes oblicuos.
- 19.- Lengüeta superior central.
- 30. 20.- Escotes ranurados.



- 21.- Tramo superior horizontal,
- 22.- Orejeta horizontal.
- 23.- Orejeta vertical.
- 24.- Escote en ángulo.
- 5. 25.- Tramo inferior horizontal.
- 26.- Escote semicircular.
- 27.- Agujero ranurado oblicuo.
- 28.- Escote recto.
- 29.- Abolsamientos.
- 10. Con referencia a las ilustraciones citadas anteriormente, vemos que la pieza principal (figura 1) comprende una doble línea paralela de doblado hacia fuera -1- que determina una estrecha zona transversal -2- a un lado y al otro de la cual resultan simétricamente dispuestas dos zonas cada una de las cuales está a su vez subdividida transversalmente en dos semi-zonas, interior -3a- y exterior -3b-, por una doble línea de doblado hacia dentro -4- que determina también una estrecha zona transversal -5-, la cual está cruzada por ocho ranuras paralelas -6- que se prolongan equidistantemente dentro de los campos de las semi-zonas -3a-3b-. Las dos más centrales de las citadas ranuras paralelas -6a- van dispuestas más juntas que las demás, a uno y otro lado de una línea de rotura -7- que sigue un trazado longitudinal y constituye el eje de simetría en dicho sentido.
- 15. 20. 25. En los doce espacios comprendidos, seis por cada lado, entre las ranuras paralelas -6- más distanciadas y en la parte más proxima a la doble línea de doblado hacia fuera -1-, van realizados doce cortes en forma de horquilla -8-, con los extremos de las ramas enfrentados, que determinan
- 30. otras tantas lengüetas -9- que, al ser montado el envase,



cubren parcialmente las ventanillas de observación que dejan practicables los citados cortes.

5. Una de las semi-zonas exteriores -3b- (la de la izquierda según el dibujo) está limitada por el propio borde lateral del desarrollo de la pieza principal que estamos describiendo, mientras que la otra semi-zona exterior -3b- está limitada por una línea de doblado hacia dentro -10- que la separa de la tapa de cubrición -11- la que, en sus bordes exteriores y en lugares próximos a la citada línea de doblado -10-, lleva realizados dos escotes semicirculares -12-. En puntos adyacentes a la dicha línea de doblado hacia dentro -10-, sobre el campo de la semi-zona -3b- y prolongando imaginariamente las ranuras paralelas -6-6a-, van realizados ocho cortes en forma de doble "T" cuya misión explicaremos más adelante.

15. La tapa de cubrición -11- es una zona rectangular que está limitada exteriormente por otra línea de doblado hacia dentro -14- que la separa de la pestaña de cierre -15- cuyo borde exterior muestra un trazado muy escalonado en el que, de modo alternado, van dispuestas patas de enganche -16-, provistas de orejetas laterales -16a-, y zonas de retención -17-, separadas por cortes oblicuos -18- que dan a las segundas forma trapecial.

20. El tabiquillo que se representa en la Figura 2, consiste en una pieza laminar que permanece rígida y que está periféricamente provista de una disposición de salientes y entrantes que le permiten incorporarse en plan colaborante a la pieza principal una vez que en ella se han iniciado los dobleces determinados por las líneas de doblado hacia fuera -1- y las líneas de doblado hacia dentro -4-10-14-, manteniendo las for-



mas de la misma así como permitiendo el abrochamiento de las orejetas laterales -16a- de las patas de enganche -16- que mantienen cerrado el envase.

El citado tabiquillo consta de dos zonas simétricas situadas a uno y otro lado de su eje vertical de simetría, sobre el cual resulta superpuesta una lengüeta superior central -19- que está comprendida entre dos escotes ranurados -20- de bordes paralelos que, a través de un radio, se unen cada uno de ellos a un tramo superior horizontal -21- cuyo extremo forma una orejeta también horizontal -22- debajo de la que resulta dispuesta una orejeta vertical -23-, las cuales resultan recortadas por un común escote en ángulo -24-. El borde exterior de la orejeta vertical -23- desciende para, finalmente acodarse con radio y unirse con un tramo inferior horizontal -25- que se une con el de la otra zona simétrica a través de un escote semicircular -26-, la cual zona presenta con la anterior las únicas diferencias de carecer de orejeta horizontal -22- y de llevar realizado un agujero ranurado oblicuo -27- que va situado debajo del escote recto -28- que es simétrico al tramo vertical del escote en ángulo -24- y que determina la formación de la orejeta vertical -23- de aquél lado.

Según vemos en las Figuras 3 y 4, una vez marcados en la pieza principal los dobleces determinados por las líneas de doblado hacia fuera -1- y hacia dentro -4-10-14-, en cada una de las ranuras paralelas -6- pertenecientes a las dos zonas dispuestas a cada lado de la zona transversal -2- se incluye de abajo a arriba uno de los tabiquillos de manera que su lengüeta superior central -19- queda con su bordesadosado contra la citada zona transversal -2-, al mismo tiempo que los



- extremos de las citadas ranuras -6- quedan apoyados, los centrales, en los fondos de los escotes ranurados -20- y, los laterales, en los fondos de los escotes laterales -24- -28-, los que van situados a la misma altura que los anteriores y a una distancia tal que determina un abolsamiento descendente de las zonas de material comprendidas entre las citadas ranuras paralelas -6-, cada uno de los cuales abolsamientos ubicados a uno y otro lado de la separación central y comprendidos entre dos tabiquillos, constituye el alojamiento de un huevo. De esta manera, el conjunto del estuche resulta apoyado sobre los bordes inferior -25- del conjunto de los tabiquillos, uno por cada uno de los ocho pares de ranuras -6-, y los abolsamientos -29- que contienen los huevos suspendidos por encima de este nivel.
5. El montaje se completa con la introducción de las orejetas horizontales -22- de los tabiquillos en los correspondientes cortes en forma de doble "T" -13- que les enfrenta la pieza principal y, una vez convenientemente doblada la tapa de cubrición -11-, las zonas de retención -17- de la
10. pestaña de cierre -15- de la misma quedan incluidas en los escotes rectos -28- al mismo tiempo que las orejetas laterales -16a- de las patas de enganche -16-, se introducen en los correspondientes agujeros ranurados oblicuos -27- completando el abrochamiento de la citada solapa o pestaña de
15. cierre -15- y cumpliendo la función de cerrojos que, en colaboración con el acoplamiento de las orejetas horizontales -22- en los cortes en doble "T" -13-, evitan la salida espontánea de los repetidos tabiquillos.

Una vez montado, relleno de huevos y cerrado el estuche, en su interior resulta debidamente alojada una doce-

20. 25. 30.



- na de huevos, entre los que no existe el menor contacto al estar separados por el tabique central longitudinal y los tabiquillos que cruzan sobre él. Al enrollarse la pieza principal, la línea de rotura -7- queda situada sobre un
5. mismo plano vertical transversal, facilitando que el estuche pueda ser partido por la mitad y con él su contenido, formándose dos medios estuches con media docena de huevos cada uno. En esta acción, los tabiquillos incluidos en las ranuras centrales -6a- se convierten en cerramientos de tes-
10. tero. Por su parte las lengüetas -9- quedan en posición semi-abierta y permiten la inspección visual de todos y cada uno de los receptáculos en los que se alojan los huevos.

- Serán variables las circunstancias de tamaño, forma y material particularmente referidas a cada uno de los
15. elementos que integran el conjunto del envase, en el que podrá ser variado todo aquello que no suponga una alteración de la esencialidad del objeto expuesto en la pasada descripción, la cual deberá ser tomada en su más amplio sentido y no como una limitación de posibilidades de realización.

20. El solicitante se reserva el derecho de extender esta demanda a los países extranjeros, reivindicando la misma prioridad de la presente solicitud al amparo del Convenio Internacional para la protección de la Propiedad Industrial.

N O T A

25. El Modelo de Utilidad, que se solicita por veinte años, para España, de acuerdo con la vigente Legislación, deberá recaer sobre: "ENVASE AMORTIGUADOR PARA HUEVOS VISIBLES", según las características esenciales de las siguientes:



REIVINDICACIONES

10. 1ª.- Envase amortiguador para huevos visibles, caracterizado por comprender una pieza principal que, al enrollarse tubularmente constituye un tabique central longitudinal, dos senos o abolsamientos y una tapa de cubrición con su pestaña de enganche, la cual pieza principal sirve de soporte y, a la vez, es recíprocamente soportada por una serie de tabiquillos transversales que cierran los extremos y que sirven de elementos de separación entre cada dos parejas de huevos.

15. 2ª.- Envase amortiguador para huevos visibles, según la reivindicación 1ª, caracterizado por el hecho de que, el tabique central longitudinal, lleva realizados en sus dos paredes unos semicortes cada uno de los cuales está localizado en el lugar que debe ocupar un huevo, permitiendo a través de ellos la directa observación ocular y comprobación del contenido del envase, que se expende cerrado y, en caso necesario, precintado.

20. 3ª.- Envase amortiguador para huevos visibles, según las reivindicaciones anteriores, caracterizado por el hecho de que, estando preparado para contener separadamente una docena de huevos, dispone de una línea de rotura transversal, situada en su centro, especialmente prevista para permitir que el envase, junto con su contenido, pueda ser subdividido en dos mitades conteniendo cada una media docena de huevos perfectamente protegidos.

30. 4ª.- Envase amortiguador para huevos visibles, según las anteriores reivindicaciones, caracterizado por el hecho de que, al ser convenientemente doblada la pieza principal, determina los dos abolsamientos en que se alo-

30



- jan dos hileras longitudinales de seis huevos cada una, los cuales alojamientos son compartimentados por ocho tabiquillos de los que dos cierran los extremos del envase y los demás van cada uno intercalado transversalmente
5. separando un huevo de cada hilera de sus dos colaterales, con excepción de los dos tabiquillos centrales que van dispuestos más próximos, a uno y otro lado de la línea de rotura, para cerrar aquellas partes de los medios estuches cuando el estuche de docena es roto por la mitad.
10. 5ª.- Envase amortiguador para huevos visibles, según las anteriores reivindicaciones, caracterizado porque, la pieza principal posee un desarrollo que comprende una doble línea paralela de doblado hacia fuera que determina una estrecha zona transversal, a un lado y a otro de
15. la cual resultan simétricamente dispuestas dos zonas cada una de las cuales está, a su vez, subdividida transversalmente en una semi-zona interior y otra exterior por una doble línea de doblado hacia dentro que determina también una estrecha zona transversal, la cual está cruzada por
20. ocho ranuras paralelas que se prolongan equidistantemente dentro de los campos de las dichas semi-zonas y de las que, las dos más centrales, van dispuestas más juntas que las demás, a uno y otro lado de la línea de rotura que sigue un trazado longitudinal y constituye el eje de simetría en
25. dicho sentido.
- 6ª.- Envase amortiguador para huevos visibles, según las reivindicaciones anteriores, caracterizado porque, en los doce espacios comprendidos (seis por cada lado) entre las ranuras paralelas más distanciadas y en la parte
30. más próxima a la doble línea de doblado hacia fuera, van



realizados doce cortes en forma de horquilla, con los extremos de las ramas enfrentados, que determinan otras tantas lengüetas que, al ser montado el envase, cubren parcialmente las ventanillas de observación que dejan

5. practicables los citados cortes.

7ª.- Envase amortiguador para huevos visibles, según las anteriores reivindicaciones, caracterizado porque, en el desarrollo de la pieza principal, una de las semi-zonas exteriores está limitada por el propio borde lateral del desarrollo citado mientras que, la otra semi-zona exterior está limitada por una línea de doblado hacia dentro que la separa de la tapa de cubrición la que, en sus bordes exteriores y en lugares próximos a la citada línea de doblado, lleva realizados dos escotes semicirculares al mismo tiempo que, en puntos adyacentes a la dicha línea de doblado hacia dentro, sobre el campo de la semi-zona y en prolongación imaginaria de las ranuras paralelas, van realizados ocho cortes en forma de doble "T".

8ª.- Envase amortiguador para huevos visibles, según las reivindicaciones, anteriores, caracterizado por el hecho de que la tapa de cubrición es una zona rectangular que está limitada exteriormente por otra línea de doblado hacia dentro que la separa de la pestaña de cierre, cuyo borde exterior muestra un trazado muy escalonado en el que, de modo alternado, van dispuestas patas de enganche, provistas de orejetas laterales, y zonas de retención separadas por cortes oblicuos que dan a las segundas forma trapecial.

9ª.- Envase amortiguador para huevos visibles, según las reivindicaciones 1ª a 4ª, caracterizado porque,



- cada uno de los tabiquillos, consiste en una pieza laminar que permanece rígida y que está periféricamente provista de una disposición de salientes y entrantes que le permiten incorporarse, en plan colaborante, a la pieza principal una
5. vez, que en ella se han iniciado los dobleces determinados por las líneas de doblado hacia fuera y hacia dentro, manteniendo las formas de la misma así como permitiendo el abrochamiento de las orejetas laterales de las patas de enganche de la pestañá de cierre, que mantienen cerrado el
10. envase.
- 10^a.- Envase amortiguador para huevos visibles, según las reivindicaciones anteriores, caracterizado por el hecho de que, cada tabiquillo, consta de dos zonas simétricas situadas a uno y otro lado de su eje vertical de
15. simetría, sobre el cual eje resulta superpuesta una lengüeta superior central que está comprendida entre dos escotes ranurados de bordes paralelos que, a través de un radio, se unen cada uno de ellos a un tramo superior horizontal cuyo extremo forma una orejeta también horizon-
20. tal, debajo de la que resulta dispuesta una orejeta vertical, las cuales resultan recortadas por un común escote en ángulo, descendiendo el borde exterior de esta última para, finalmente, acodarse con radio y unirse con un tramo inferior horizontal que se une con el de la otra zona sométri-
25. ca a través de un escote semicircular, la cual zona presenta con la anterior las únicas diferencias de carecer de orejeta horizontal y de llevar realizado un agujero ranurado oblicuo que va situado debajo del escote recto que es simétrico al tramo vertical del escote en ángulo del otro lado
30. y que determina la formación de la orejeta vertical de éste.



11ª.- ENVASE AMORTIGUADOR PARA HUEVOS VISIBLES.

Según queda sustancialmente descrito en la presente memoria que consta de catorce hojas, escritas a máquina por una sola cara y dibujos.

Madrid, 30 de Marzo de 1970.

Don AMADOR GOMEZ ORTIZ
P. P.

FRANCISCO GARCIA CABRERO
P. P.

Firmado M^o Dolores Jorquera

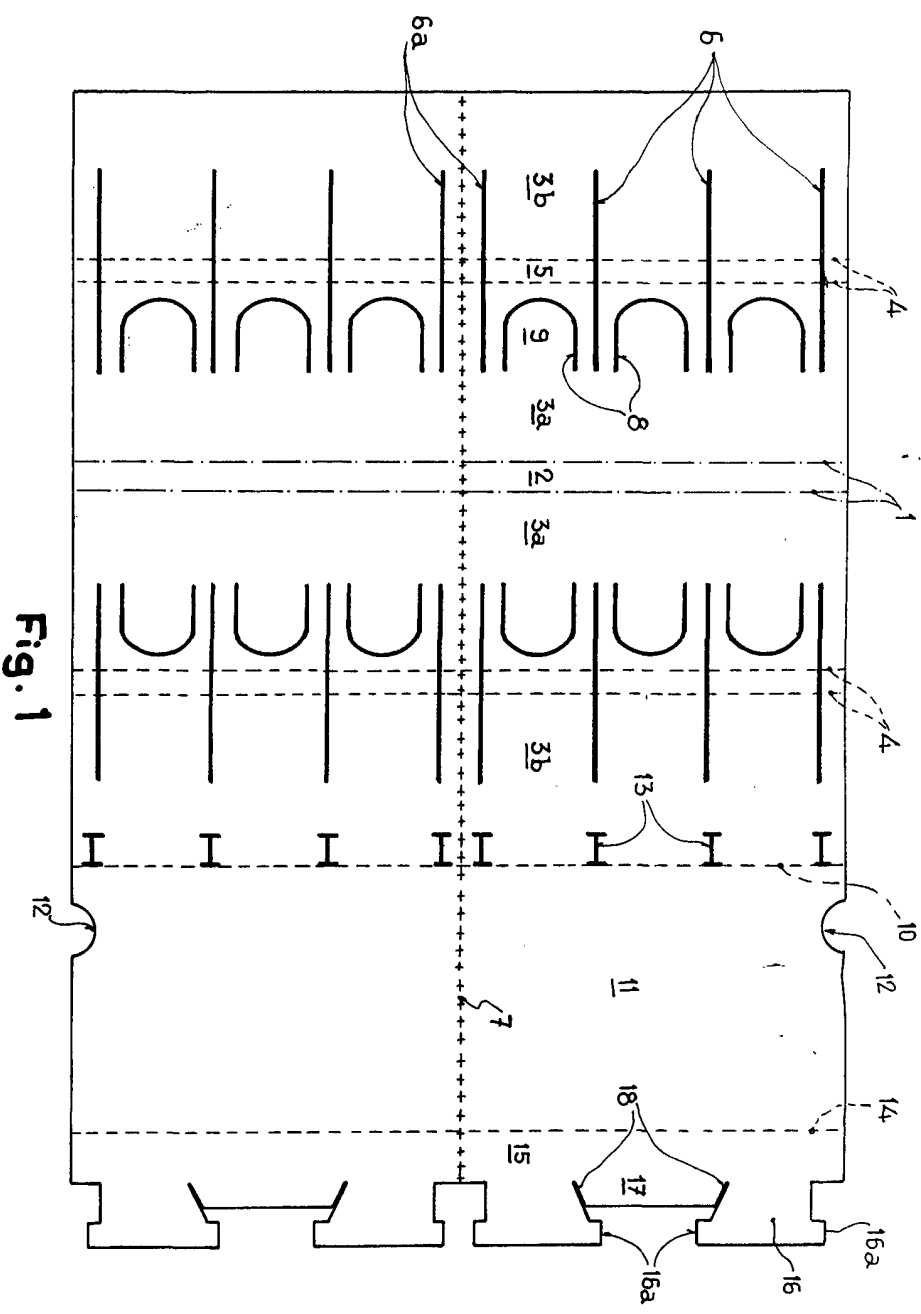


Fig. 1

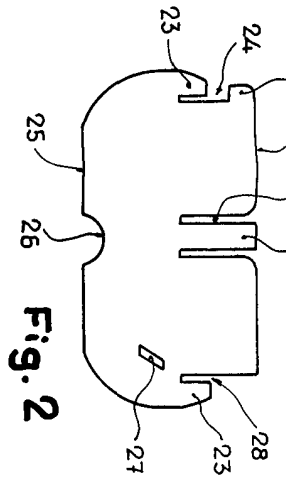


Fig. 2

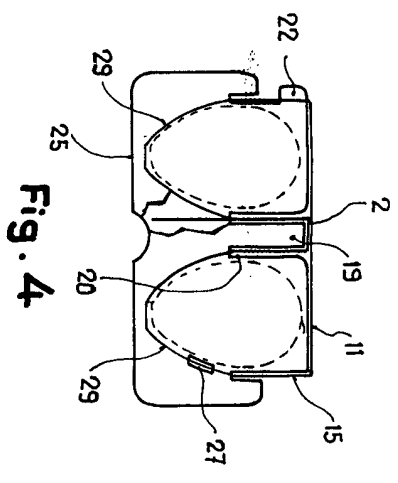


Fig. 4

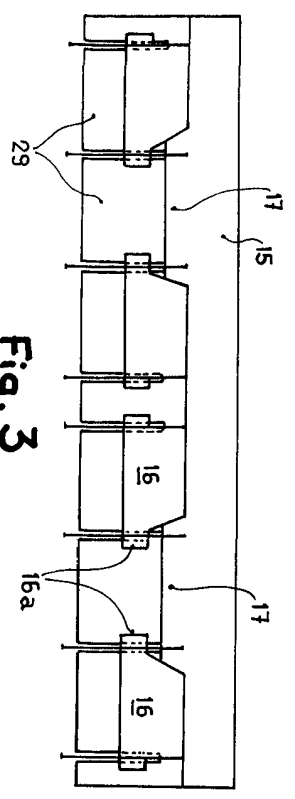


Fig. 3

Escala variable

Madrid, 1970
 AMADOR GOMEZ ORTIZ
 P. R.
 FRANCISCO

