

157123

SECCION TECNICA
CLASIFICACION I.P.C.
CLASE B 26
~~SUB~~CLASE B



M O D E L O D E U T I L I D A D
por VEINTE años

en España, a favor de D. FERNANDO REVUELTA GARCIA,
domiciliado en ALBACETE, C/ de A. Valdevira, nº 2,
cuyo Modelo se refiere a:

"DISPOSITIVO DE BLOQUEO PARA NAVAJAS"

.-----oOo-----.

M E M O R I A D E S C R I P T I V A

5 La invención se relaciona con la industria de-
dicada a la fabricación de navajas en general, pro-
porcionando de modo más concreto un nuevo dispositi-
vo de bloqueo, que actúa tanto cuando la hoja está
retraída en el interior de la navaja, como extendi-
da en posición de utilización.

10 El dispositivo propuesto, pues, fija la hoja tan-
to en posición de transporte como de utilización, lo
que presenta positivas ventajas al quedar completamen-
te asegurada la hoja, sin que por ninguna causa extra-
ña o accidental pueda moverse en contra de la volun-
tad del usuario.



5 Básicamente, el dispositivo propuesto, está constituido por una palanquita centralmente basculante sobre una de las partes del cuerpo de la navaja, de modo que siendo accesible desde el exterior de la cacha correspondiente, puede ser presionado por el usuario.

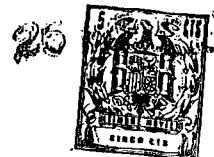
10 Esta palanquita, está impulsada por un resorte del tipo de fleje, que tiende a mantenerla en una posición en la cual, un tetón de planta cuadrada existente en un extremo, el interior de la palanquita citada, se aloja en una ventana idéntica dispuesta en la hoja.

15 Con ello, el tetón cuadrado citado, actúa de seguro que imposibilita la salida de la hoja, a no ser, claro está, que se presione la parte exterior de la palanquita, al erecto rematada a modo de pulsador, lo que determina la ascensión de tetón y la liberación de la hoja, que por la propia constitución de la navaja, sale ligeramente de su emplazamiento, para permitir su total extracción con comodidad, aún cuando la citada hoja carezca de hendidura en su extremo.

20 En posición de abierta o utilización, la hoja vuelve a quedar retenida por el tetón cuadrado comentado, debido a contar con un segundo cajeado, éste dispuesto en su mismo borde, adecuado para recibir el tetón de retención.

25 Una vez se haya comprendido con mayor claridad el conjunto del Modelo, otros detalles y características del mismo, se irán poniendo de manifiesto en el

30



transcurso de la descripción que se da a continuación, en la que se exponen los detalles más particulares del modelo, como, asimismo, de los medios que para su puesta en práctica pueden emplearse. Estos
5 detalles se dan a título de ejemplo, haciendo referencia a un caso posible de realización práctica, pero el Modelo, no queda limitado, exactamente, a los detalles que aquí se exponen, debiendo ser considerada, por tanto, esta descripción, desde un punto
10 de vista ilustrativo y sin limitaciones de ninguna clase

Una idea más amplia de la invención, la proporciona la descripción siguiente en la que se hace referencia a la lámina de dibujo ilustrativo --
15 que a esta memoria se acompaña, y en la que de manera un tanto esquemática y exclusivamente por vía de -- ejemplo, se representan los detalles preferidos por el invento.

En estos dibujos, se usan marcas de referencia semejantes, para indicar piezas, conjuntos o partes,
20 que se corresponden en las distintas vistas presentadas, cuyas piezas, detalle y organización se definen de una manera específica en el transcurso de esta memoria, y después, se concretan en las notas reivindicatorias finales.
25

En dichos dibujos:

La fig. 1ª muestra una navaja dotada del dispositivo propuestos en vista en alzado, sin las cachas para mayor claridad.

30 La fig. 2ª representa una vista análoga a la



de la fig. anterior, pero lateral.

5 La fig. 3ª ilustra una vista semejante a la de la fig. anterior, con la diferencia de que aquí se ha presionado el pulsador y, consecuentemente, liberado la hoja.

La fig. 4ª es una vista también lateral, en la que se aprecia como la hoja ha quedado bloqueada en la posición de utilización.

10 La Fig. 5ª es un alzado lateral de la palanquita-pulsador mediante la que se verifica la retención de la hoja, a través del tetón cuadrado con que concluye uno de sus extremos.

La fig. 6ª muestra una planta de la hoja de la navaja.

15 Según se aprecia en estos dibujos, la realización que en ellos se representa está constituida por un seguro de bloqueo, aplicable a navajas convencionales -1- integrado fundamentalmente por la palanquita -2- y el fleje elástico -3-.

20 Para ello, la palanquita -2- es basculante en su zona -4-, aproximadamente central y presenta en su extremo interior la terminación en forma de tetón cuadrado -5- que encaja en el orificio también cuadrado -6- de la hoja -7-, la cual, gira sobre el lugar señalado con -8- y posee en su extremo el cajeadado -9-.

25 En posición retraída, pues, el tetón -5- se aloja sobre el orificio-6- e impide la extracción de la hoja, para lo cual es preciso presionar según indica la flecha de la fig. 3ª la palanquita -2-, lo que de-

30



termina la liberación del bloqueo, ya que el tetón
-5- citado sale del orificio -6-.

5 En posición de abierta o utilización, la hoja
-7- enfrenta su cajeadado abierto -9- al tetón -5-,
que se aloja en él, bloqueando la citada hoja, en
tanto no se presione nuevamente el extremo exterior
de la palanquita -2- que asoma al exterior por una
comunicación alargada al efecto dispuesta en una de
las cachas.

10 Se comprenderá fácilmente, después de observar
los dibujos y la descripción precedente que la actual
concepción proporciona una construcción sencilla y
efectiva, susceptible de poder ser llevado a la prác
tica con gran facilidad, asegurando la obtención de
15 una manufactura relativamente barata.

Este detalle de economía adquiere gran impor
tancia si se considera en los términos de una pro
ducción en escala, ya que es evidente que el mercado
puede absorber en cantidades muy considerables el
20 objeto que constituye la invención y cualquier peque
ño ahorro, logrado mediante la aportación de ciertas
mejoras durante su fabricación, puede adquirir ele
vadas proporciones.

25 Se reitera, que en el objeto que constituye el
actual Modelo, serán susceptibles de introducirse
todas aquellas modificaciones de detalle que las cir
cunstancias y la práctica pudieran aconsejar, siempre
y cuando que, con las variantes que se introduzcan,
no se cambie, altere o modifique la esencialidad del
30 invento descrito.



N O T A

Se declara como de novedad y propiedad para todo el territorio español, el contenido de las siguientes:

5

R E I V I N D I C A C I O N E S

1ª.- Dispositivo de bloqueo para navajas, que esencialmente se caracteriza por comprender una palanquita basculante aproximadamente hacia su parte central, dispuesta en una de las cachas de la navaja, de modo que hacia el exterior ofrece una parte plana, a modo de pulsador; en tanto que en el interior aloja un tetón con que concluye su extremo, de planta cuadrada, sobre la hoja de la realización, -
10
cuya palanquita, está impulsada mediante un fleje -
15
elástico, que tiende a que el citado tetón incida sobre la hoja.

2ª.- Dispositivo de bloqueo para navajas, que esencialmente se caracteriza porque la hoja posee dos alojamientos u orificios pasantes, de planta cuadrada, situados, respectivamente, a ambos lados de su
20
eje de giro y relación sobre el cuerpo de la navaja, de modo que uno u otro de tales alojamientos quedan enfrentados al tetón cuadrado de la palanquita basculante, que se aloja en ellos, bloqueando la hoja, -
25
cuando la misma está retraída o extendida, bastando para pasar de una a otra de estas posiciones, con presionar el pulsador o palanquita, que al bascular libera el tetón del orificio en que se aloje.

3ª.- "DISPOSITIVO DE BLOQUEO PARA NAVAJAS".
30
Todo ello, conforme se describe y reivindica en

20



la presente memoria, que consta de SIETE hojas escritas a máquina por una sola de sus caras y dibujos que la ilustran.

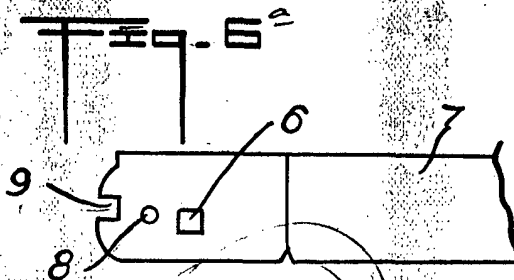
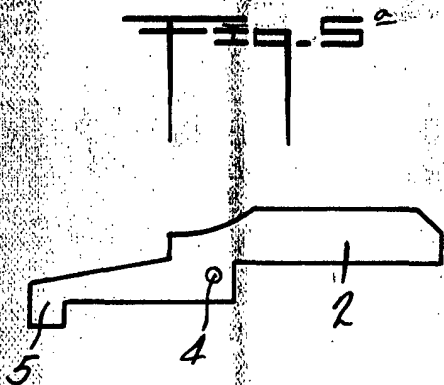
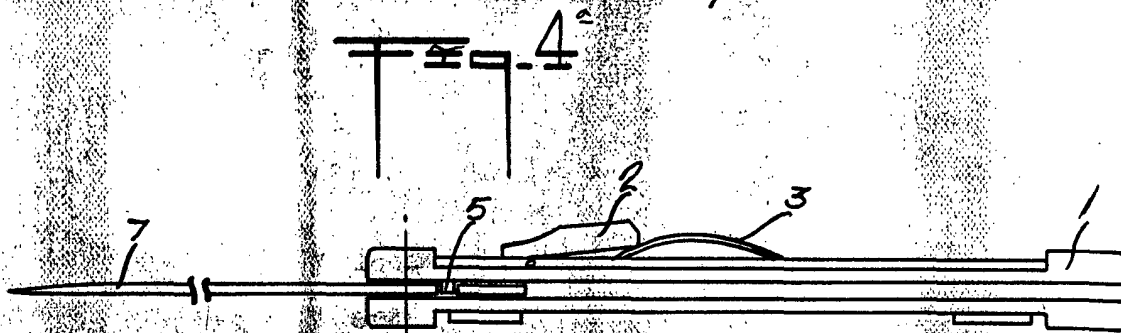
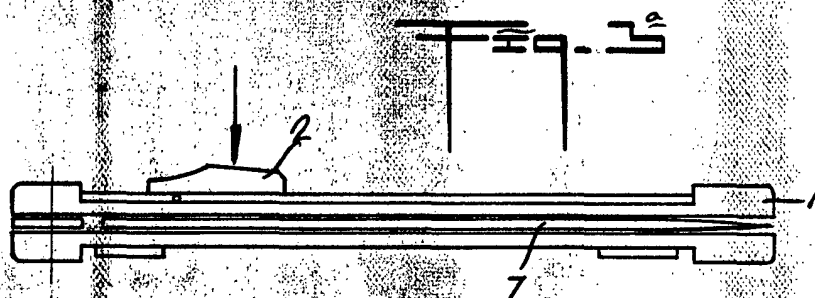
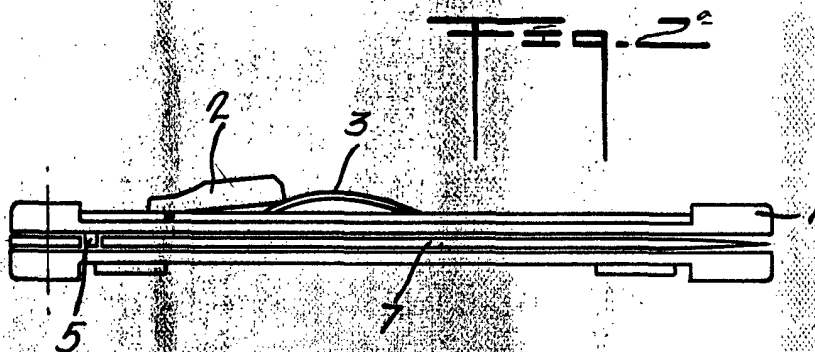
Madrid, 25 de Marzo de 1970

E. GONZALEZ VACA
P. P.

BAD ORIGINAL

D. FERNANDO REVUELTA GARCIA

HOJA UNICA



MADRID 25 MARZO 1970
E. GONZALEZ GARCIA
P.P.

ESCALA VARIABLE