

157116

157116

P.- 44.230

Art. Nr. 331
23 111/Mü

SECCION TECNICA
CLASIFICACION I. P. C.
CLASE <u>A 63</u>
SUBCLASE <u>H</u>



Memoria descriptiva

para solicitar MODELO DE UTILIDAD

por 20 años

a nombre de GEBRÜDER EINFALT SPIELWARENFABRIK

entidad / ~~de nacionalidad~~ alemana

con domicilio en Zweigstrasse 11-13, Nürnberg, República Federal Alemana

por: "UNA INSTALACION DE JUGUETE"

(Clase Internacional A63h)



El invento se refiere a una instalación para -
vehículos de juguete dotada de una vía sin fin configura-
da a partir de una hoja de material y destinada a por lo
menos un vehículo de juguete autopropulsado, cuyo movimien-
to puede desencadenarse mediante un órgano de mando empo-
trado en la placa de juego en su punto de salida y que ac-
ciona un bloqueo del accionamiento del vehículo.

Es conocida una gran diversidad de instalaciones
para vehículos de juguete, mediante las cuales se preten-
de proporcionar al niño que juega con ellas una actividad
con un gran estímulo para el juego y, por otra parte, in-
teresarle en la técnica moderna.

Así la finalidad del invento estriba en reali-
zar una instalación de vía de juguete de tal forma que,
además de ofrecer posibilidades interesantes de juego,
permita formarse una idea sobre el estado más actual de
la técnica en general. Aparte de esto debe esta instala-
ción ser de manejo fácil y también poder ser construida
a muy bajo precio.

Para dar a conocer al niño que juega el progre-
so más reciente de la técnica, el campo de juego conforme
al invento está hecho en forma de paisaje lunar y presen-
ta varios -preferentemente tres- tramos de vía aproximada-
mente ovalados que se comunican entre sí, y una nave lu-
nar que indica el lugar de salida para el vehículo de ju-
guete, habiéndose previsto en la abertura de descenso de
la nave lunar una escalerilla basculable en el lugar de
salida.

El vehículo de juguete puede estar hecho, por
ejemplo, a manera de un tanque lunar y, de acuerdo con

25 MAR



otra característica del invento, presenta al menos un órgano de arrastre que encaja por detrás de un listel de guía de una sola pieza, dispuesto a un lado de cada tramo de vía. Esta disposición hace posible, de manera sorprendentemente sencilla, hacer que el vehículo de juguete no se salga de la vía. Además los listeles de guía pueden confeccionarse de una sola hoja de material por vía del procedimiento de embutición profunda, con lo que los costes de toda la instalación se reducen considerablemente con relación a juegos similares.

De manera ventajosa puede asignarse a cada listel de guía, eventualmente en el lado de la vía, una ranura de rodadura para las ruedas del vehículo de juguete, para así ofrecer una seguridad más de que el vehículo de juguete no se aparte de su vía. Para hacer posible el trasbordo desde un tramo de vía al siguiente, los listeles de guía se hallan interrumpidos en los pasos de los diversos tramos de vías y/o en el lugar de salida.

Entra dentro del marco del invento el que la nave lunar presente una caja poligonal que descansa sobre preferentemente cuatro patas de sustentación y que recubre el lugar de salida del tanque lunar, estando provista en el lado superior de una cúpula transparente que rodea a una figura de astronauta. La escalerilla que sobresale hacia abajo desde la abertura de descenso de la caja puede ser hecha bascular hacia arriba en la dirección de la marcha del tanque lunar, actuando en la dirección opuesta como elemento de bloqueo. Esta disposición facilita considerablemente el manejo a cualquier usuario, puesto que la escalerilla actuante como elemento de bloque impide la



utilización del vehículo de juguete en la dirección incorrecta.

5 El órgano de mando para el accionamiento del -
bloqueo del accionamiento del vehículo consiste, de la ma-
nera en sí conocida, en una palanca basculante articulada
en el lado inferior de la placa de juego, y uno de cuyos
extremos está hecho, conforme al invento, en forma de ram-
pa de deslizamiento que penetra en una abertura de la vía
de rodadura y que actúa sobre una palanca de caída del ac-
10 cionamiento del vehículo, mientras que la palanca bascu-
lable posee en el otro extremo una tecla accionable des-
de fuera del campo de juego. Con ello se resuelve de ma-
nera muy sencilla el problema técnicamente importante de
dar al mecanismo de puesta en marcha del vehículo de ju-
15 guete una forma tal, que por un lado no grave considera-
blemente los costes de fabricación y, por otro lado, ase-
gure una larga duración.

Otras características, ventajas y detalles del
invento se desprenden de la descripción siguiente de un
20 ejemplo preferente de realización, así como a base del
dibujo. Este muestra en:

La figura 1, una vista oblicua, y en
la figura 2, una vista desde arriba sobre la
instalación para vehículos de juguete;
25 la figura 3, una sección transversal según la
línea III-III en la figura 2;
la figura 4, una sección longitudinal según la
línea IV-IV en la figura 2;
la figura 5, una sección parcial ampliada con-
30 forme a la línea V-V en la figura 2;



la figura 6, una vista delantera de la instalación para vehículos de juguete;

la figura 7, una sección transversal según la línea VII-VII en la figura 2;

5 la figura 8, un detalle de las figuras 6 y 7 en una vista oblicua;

la figura 9, una vista oblicua sobre un órgano de mando soltado de la instalación para vehículos de juguete;

10 la figura 10, una vista oblicua sobre un vehículo de juguete;

la figura 11, una sección transversal según la línea XI-XI en la figura 10, y

15 la figura 12, una vista oblicua cortada sobre parte del vehículo de juguete.

A partir de una placa 1 se ha configurado sobre un borde periférico 2 rebajado hacia abajo en forma de escalón, un campo de juego 3 a manera de un paisaje lunar con cráteres lunares 4 - que por el lado de abajo actúan a manera de apoyos adicionales para la placa de juego 1- y cordilleras 5. Entre éstos discurre una vía de rodadura 6, cerrada en sí, para un tanque lunar 7 autopropulsado en la dirección de marcha x.

20 La vía de rodadura está compuesta por tres tramos de vía a, b ó c, aproximadamente ovalados y que, en la figura 2, han sido caracterizados por líneas de trazos, líneas de trazos y puntos, y líneas de puntos, respectivamente. Mientras los tramos de vía a y c hacen transición uno en otro en un punto de cruce 8, poseen los tramos de 25 vía a y b una parte de trayecto común 9, en cuya zona es-

tá dispuesto el lugar de salida 10 para el tanque lunar 7.

Este lugar de salida 10 está recubierto por la maqueta de una nave lunar 11, cuyas patas de sustentación 12 se apoyan sobre el campo de juego con sus bases de forma de plato 13 y soportan la caja 14 de la nave, de forma octogonal en proyección horizontal. Por encima de la parte superior de la caja octogonal 14 sobresale una cúpula 15 de plexiglas o similar que, a su vez, rodea una figura de astronauta 16 que representa el piloto de la nave. En el lado de la caja 14 de la nave vuelto hacia el borde transversal contiguo 17 del campo de juego 3 se encuentra una escotilla 18 con una escalerilla plegable 19. Esta última está articulada de tal modo a la caja 14 de la nave, que puede ser plegada hacia arriba en la dirección de basculación "y" a partir de su posición de uso (figura 1), formando entonces con su extremo superior una rampa de salida 20 delante de la escotilla 18, en cuya abertura está dispuesta la imagen 21 de otro astronauta, tal como se aprecia en la figura 8.

Por debajo de la nave lunar 11 se encuentra, en la zona del punto de salida 10 y en el centro de la vía 6, una escotadura 22 a la que sigue una elevación 23 de la vía a manera de escalón, en la dirección "x" de la marcha. En dicha escotadura 22 penetra una pieza adicional 24 a manera de rampa de una palanca basculable 26 articulada mediante un remache hueco 25 en la cara inferior de la placa de juego 1. Esta palanca es mantenida en su posición inclinada de reposo, reproducida en la figura 5, por un gancho 28 configurado en la pieza adicional 24, y que asienta sobre un escalón 27 de la escotadura 22.



El tanque lunar 7 está equipado de una palanca de caída 29 que, en la posición de reposo de la palanca basculable 26, penetra en la escotadura 22 del lugar de salida 10. Al ser accionado en la dirección de accionamiento "z" el extremo 30 de la palanca, extremo que es de forma de caja y que sobresale por debajo del borde transversal 17 del campo de juego 3 (figura 5), la pieza adicional 24, a manera de rampa, oprime a la palanca de caída 29 hacia arriba, soltando con ello el bloque del accionamiento del tanque lunar 7.

En el tanque lunar 7, que presenta un chasis 31 a manera de bandeja con cadenas de oruga 32 configuradas a los lados, así como una carrocería 34 coronada por una cúpula 33, está alojado como accionamiento 35, por ejemplo, un mecanismo de cuerda que, al levantarse la palanca de caída 29, actúa sobre las ruedas motrices 36. Estas están provistas de anillos de goma a efectos de mejorar la fricción.

En el lado inferior del chasis 31 estén configurados órganos de arrastre 38 que sobresalen hacia abajo a ambos lados del vehículo 7. Estos órganos de arrastre encajan en cada caso alternativamente por detrás de listeles de guía 39 previstos en uno de los bordes de la vía de rodadura y hechos de una sola pieza con el campo de juego 3. Junto a su lado interior dirigido hacia la vía de rodadura 6, están practicadas en la placa de juego 1, por lo menos en la zona de las curvas, ranuras de rodadura 40 para las ruedas 36 y 41 del vehículo.

Si, por ejemplo, el vehículo 7 cambia en el punto de cruce 8 desde el tramo de vía "a" al tramo de vía



"c", entonces se suelta en el hueco 42 comprendido entre los extremos de los listeles de guía 39a(figura 2) el órgano de arrastre izquierdo 38, que es el primeramente efectivo, y el órgano de arrastre derecho encaja por detrás del listel de guía 39c al otro lado de las ranuras de rodadura 43, que se cruzan, para las ruedas 36, 41.

5
10
Cuando el tanque lunar 7 llega al lugar de salida 10, entonces hace que la escalerilla 19 de la nave lunar bascule hacia arriba en la dirección "y". Al mismo tiempo desciende la palanca de caída 29, penetrando en la escotadura 22 y desconectando el mecanismo de cuerda 35.

15
La presente solicitud que corresponde a la presentada en la República Federal Alemana, con fecha 14 de Febrero de 1970, bajo el número 7.005.238.9, se acoge a los beneficios del artículo 51 del vigente Estatuto sobre Propiedad Industrial.

R E I V I N D I C A C I O N E S

20
Los puntos que como característica de novedad se presentan para que sean objeto de este Modelo de Utilidad, en España, por VEINTE años, son los siguientes:

25
1º.- Una instalación de juguete con una vía de rodadura sin fin configurada a partir de una hoja de material para al menos un vehículo de juguete autopropulsado, cuyo movimiento puede ser desencadenado mediante un

25 MAR 1961



5 órgano de mando empotrado en la placa de juego en su punto de salida y que acciona un bloqueo del accionamiento del vehículo, caracterizada por un campo de juego realizado en forma de paisaje lunar con varios -preferentemente tres- tramos de vía ovalados que se comunican entre sí y una nave lunar que indica el lugar de salida para el vehículo de juguete, estando prevista en la salida de descenso de la misma una escalerilla basculable en el lugar de salida.

10 2º.- Una instalación de juguete de acuerdo con la reivindicación 1, caracterizada porque cada uno de los tramos de vía presenta un listel de guía de una sola pieza, dispuesto a un lado, por detrás del cual encaja un órgano de arrastre previsto en el vehículo de juguete.

15 3º.- Una instalación de juguete de acuerdo con las reivindicaciones 1 ó 2, caracterizada porque el listel de guía le está asignada eventualmente una ranura de rodadura en el lado de la vía, para las ruedas del vehículo.

20 4º.- Una instalación de juguete de acuerdo con una cualquiera de las reivindicaciones 1 a 3, caracterizada porque los listeles de guía están interrumpidos en los pasos de los tramos de vía y/o en el lugar de salida.

25 5º.- Una instalación de juguete de acuerdo con una cualquiera de las reivindicaciones 1 a 4, caracterizada por órganos de arrastre previstos a ambos lados del vehículo de juguete y que son activos alternativamente en dependencia de la disposición del listel de guía en el tramo de vía.

30 6º.- Una instalación de juguete de acuerdo con

25 MAR.



una cualquiera de las reivindicaciones 1 a 5, caracterizada porque la nave lunar presenta una caja poligonal que reposa sobre patas de sustentación recubriendo el lugar de salida del vehículo automovil, hecho, por ejemplo, en forma de tanque lunar, caja que en su parte de arriba está provista de una cúpula transparente que rodea a la figura de un astronauta.

7º.- Una instalación de juguete de acuerdo con una cualquiera de las reivindicaciones 1 a 6, caracterizada porque la escalerilla que sobresale hacia abajo desde la abertura de descenso de la caja es basculable hacia arriba en la dirección de la marcha del tanque lunar, actuando en la dirección opuesta como elemento de bloqueo.

8º.- Una instalación de juguete de acuerdo con una cualquiera de las reivindicaciones 1 a 7, caracterizada porque el órgano de mando para el accionamiento del bloqueo del accionamiento del vehículo consiste, de la manera en sí conocida, en una palanca basculable montada en la cara inferior de la placa de juego, y uno de cuyos extremos está realizado en forma de rampa de deslizamiento, que penetra en una abertura de la vía de rodadura y actúa sobre una palanca de caída del accionamiento del vehículo, y cuyo otro extremo posee una tecla que se acciona desde afuera del campo de juego.

9º.- Una instalación de juguete.

Tal y como se ha descrito en la memoria que antecede, representado en los dibujos que se acompañan y para los fines que se han especificado.

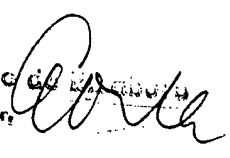
25 MAR 1970



Esta Memoria consta de once hojas escritas a máquina por una sola cara.

Madrid, 25 MAR. 1970
P.A.

Alberio de la Haza
For Rodas



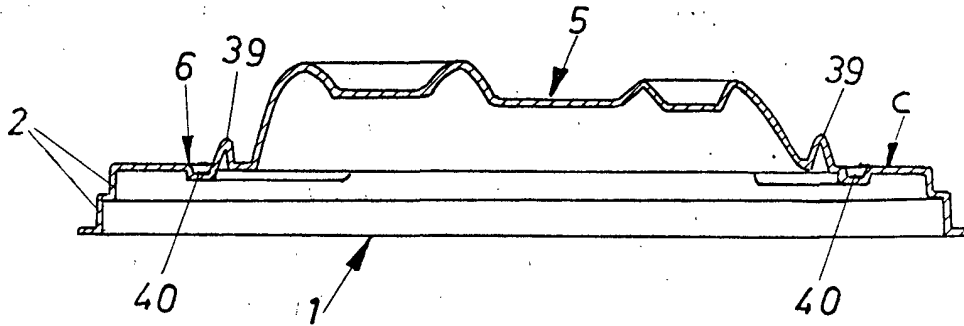


Fig. 3

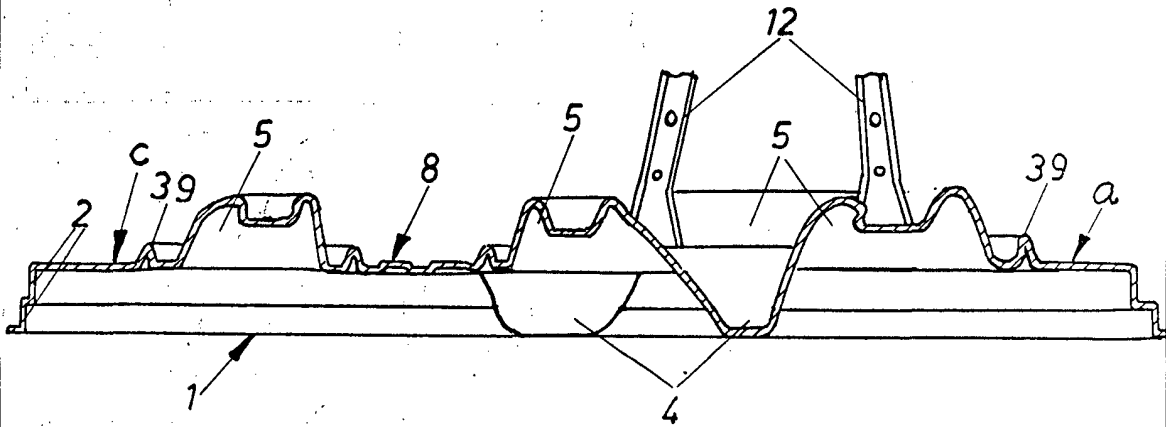


Fig. 4

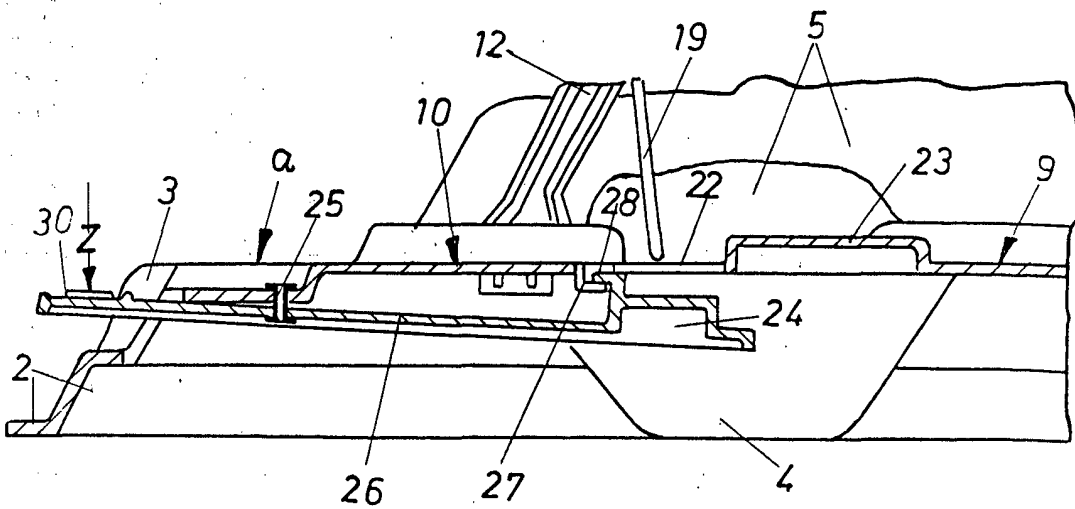


Fig. 5

[Handwritten signature]
for holder

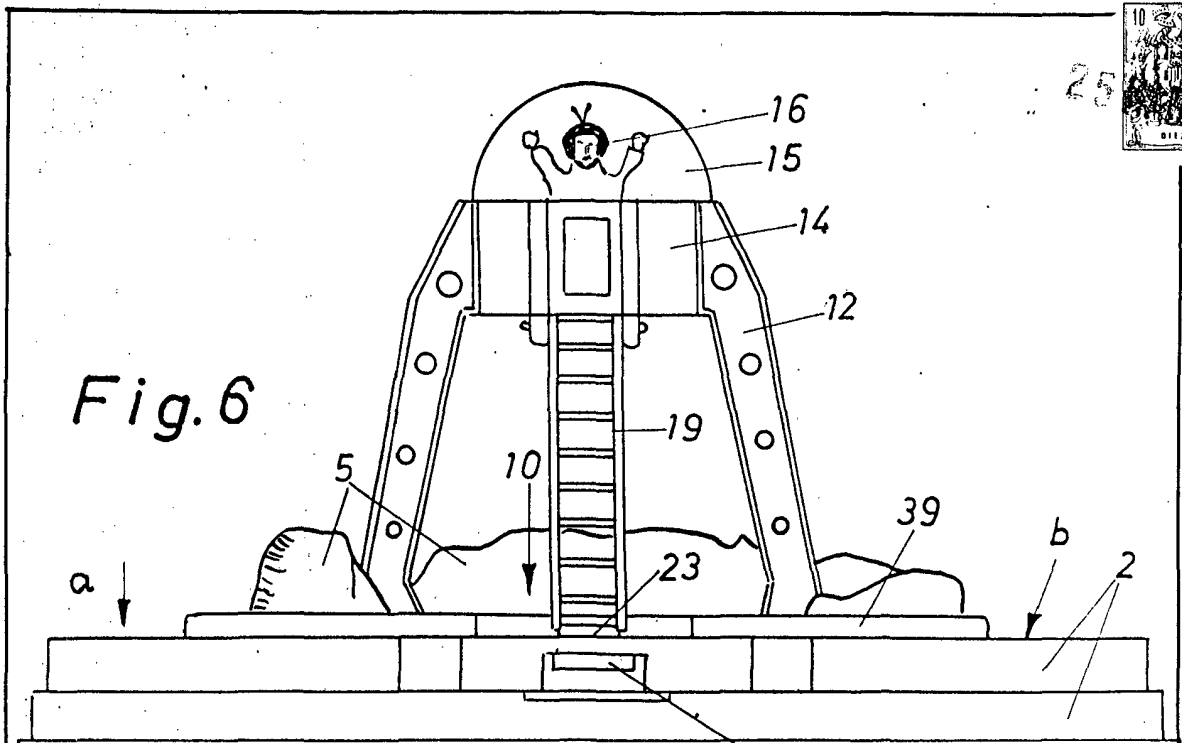


Fig. 6

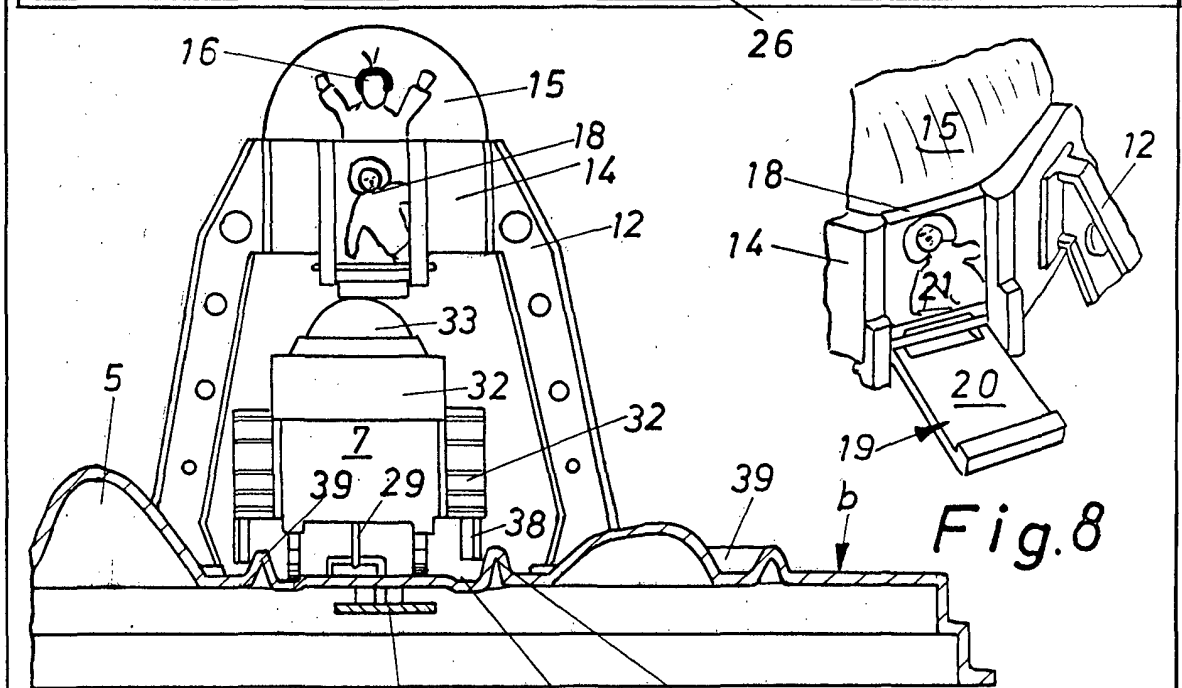


Fig. 8

Fig. 7

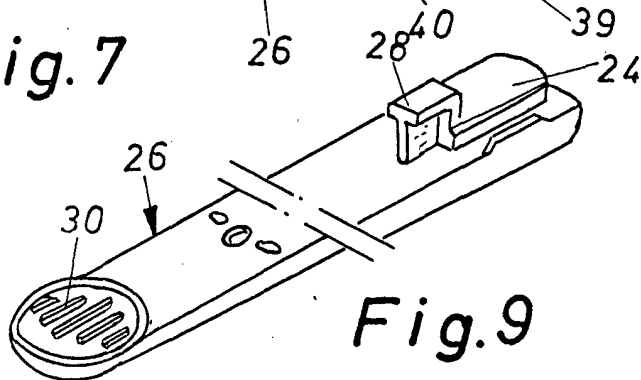


Fig. 9

ALBRO & Co. GERMANY
Pat. Pending
[Signature]

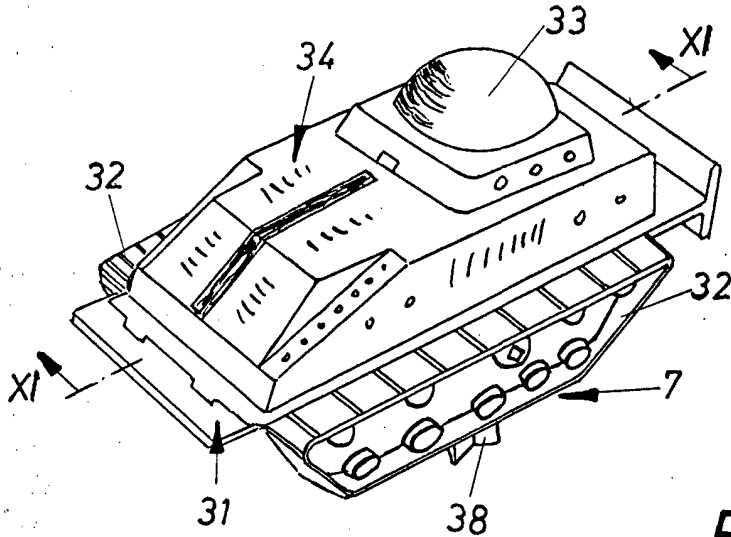


Fig. 10

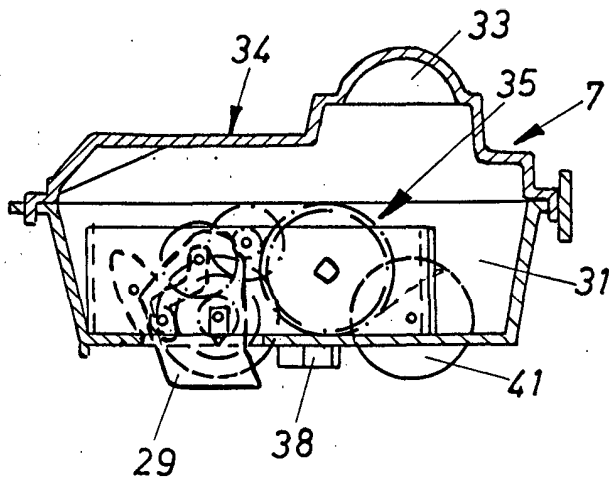


Fig. 11

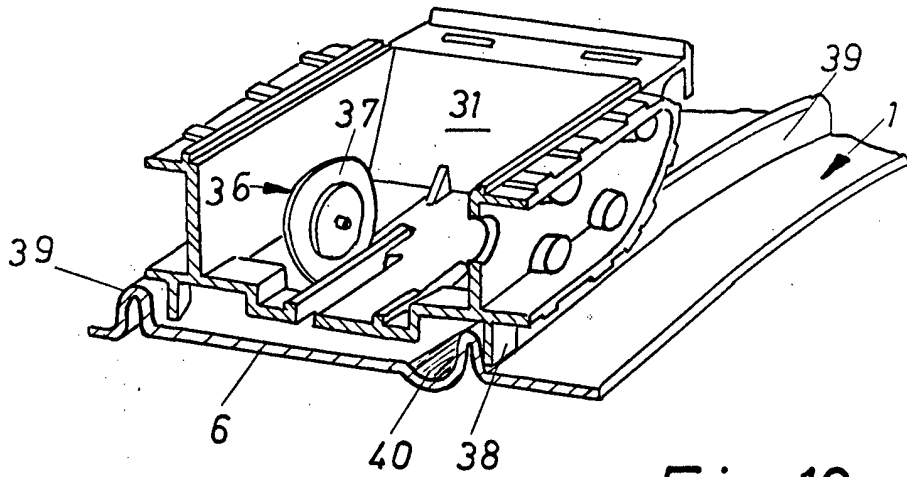


Fig. 12

Einfalt
Pat. 10000