

156872



11

71

P.- 44.692

M 39/69

Memoria descriptiva

SECCION TECNICA

CLASIFICACION I. P. C.

CLASE A63

SUBCLASE H

para solicitar **MODELO DE UTILIDAD** por **20 años**

a nombre de **A/S LEGO SYSTEM, BILLUND**

~~entidad~~ de nacionalidad **danesa**

con domicilio en **Billund, Jutland, Dinamarca**

por: **"UN ELEMENTO DE CONSTRUCCION"**

(Clase Internacional 25-01)

4-5-71

-1-



11 MAY 1971

La presente invención se refiere a un elemento de construcción que constituye un componente para la formación de juguetes compuestos de elementos montables y - desmontables, tales como vagones, excavadoras o similares.

5 El elemento de construcción de la presente invención está constituido por una placa en forma de trapecio que tiene en una de sus caras dos salientes o vástagos en forma de cilindros y otros dos en forma de cilindros huecos de mayor diámetro y menor altura que los anteriores
10 y una abertura circular, teniendo en la cara opuesta salientes anulares y, conformadas integralmente con ella, tiene paredes perpendiculares en cada uno de sus lados, de distinto grosor y altura, presentando la más pequeña, que es la de mayor grosor y que corresponde a la base menor del trapecio, una cavidad rectangular en su parte exterior y presentando cada una de las paredes iguales una fila de partes cilíndricas anulares exterior es de pequeña altura.

15 Los dos vástagos cilíndricos citados, que sobresalen perpendicularmente a una de las caras y situados a cierta distancia en una línea paralela a las bases del trapecio, sirven como soportes para el cuerpo basculante, que puede ser hecho oscilar así sin volcarlo. Por un orificio de la placa, situado cerca del lado menor del trapecio -
20 puede introducirse una cuerda o un eje para conseguir acoplamiento adicional de los elementos del juguete; por ejemplo puede ser montada una garra o pala para una excavadora o similar. Los dos vástagos del elemento de construcción hacen posible el montaje de una superestructura en el cuerpo basculante.
25
30



A continuación se describirá con más detalle el objeto del invento, con referencia a los dibujos que se acompañan, en los cuales:

La figura 1 representa una vista lateral del elemento de construcción del invento;

La figura 2 representa una vista superior de la figura 1;

La figura 3 representa una sección tomada por la línea A-B de la figura 2.

El elemento de construcción tiene la forma general de una placa en forma de trapecio regular, estando la base menor del mismo y los lados iguales formados con una pestaña constituida por tres partes 2, 2' y 1, perpendiculares al plano de la placa y de altura constante, correspondientes a la base menor y a los lados del trapecio, siendo mayor la anchura de la pestaña correspondiente a la base menor del trapecio.

La citada pestaña tiene la cara interior lisa en las tres partes citadas de la misma. La parte correspondiente a la base menor presenta, en la cara exterior de la misma, en el fondo del rebajo rectangular, un pequeño saliente cilíndrico de igual altura que el rebajo.

Las partes de pestaña correspondiente a los lados presentan, en sus caras exteriores una serie de salientes a lo largo de las mismas, de forma cilíndrica, que tienen cada uno un rebajo cilíndrico concéntrico.

La base mayor del trapecio presenta una pestaña de menor altura que la anterior y dirigida en el mismo sentido que ésta y de anchura aproximadamente igual que la parte correspondiente a un lado del trapecio.



La cara interior de la placa tiene dos filas de salientes paralelas a las bases del trapecio, cuyos salientes son de forma cilíndrica, de poca altura, presentando unos rebajos concéntricos, de diámetro poco menor que el diámetro exterior de dichos salientes cilíndricos.

La placa presenta junto a la base superior, del lado interior de la pestaña, un orificio pasante 9 de pequeño diámetro, dispuesto en el punto medio de la longitud de dicha base cuya finalidad se ha indicado anteriormente. La base mayor es lisa, terminando las partes de pestaña de los lados a haces con la parte exterior de la pestaña correspondiente a dicha base mayor.

Junto a la base mayor existen dos rebajos cilíndricos de pequeño diámetro, en la parte interior de la placa trapezoidal, correspondiéndose dichos rebajos con dos salientes cilíndricos de pequeña altura situados en la cara opuesta de dicha placa, indicados respectivamente, por los números 5' y 5 en los dibujos.

Los dos salientes o vástagos cilíndricos 4 dispuestos en la cara externa de la placa y que son de altura relativamente grande, se corresponden con salientes cilíndricos extremos de la fila más próxima a la base menor de las dos situadas en la otra cara de la placa, es decir los salientes indicados en las figuras 2 y 3 por el número 7.

Los diferentes salientes y entrantes del elemento de construcción se corresponden con partes conjugadas de piezas análogas para encajar mutuamente de maneras diversas, con lo que se consiguen diferentes formas estructurales en el ensamblaje de juguetes.



1971

REIVINDICACIONES

5

Los puntos que como característica de novedad se presentan para que sean objeto de la presente solicitud de Modelo de Utilidad, por VEINTE años, en España, son los siguientes:

10

1.- Un elemento de construcción, caracterizado porque comprende una placa en forma de trapecio que lleva en una de sus caras dos salientes en forma de cilindros y otros dos en forma de cilindros huecos de mayor diámetro y menor altura que los anteriores y una perforación circular, llevando en la cara opuesta salientes en forma de anillos, y conformadas integralmente con ella lleva paredes perpendiculares en cada uno de sus lados de distinto grosor y altura, presentando la más pequeña, que es la de mayor grosor, una cavidad rectangular en su parte exterior y presentando las paredes iguales perforaciones que se prolongan en su exterior en sendos cilindros de pequeña altura.

15

20

25

2.- Un elemento de construcción.

Tal y como se ha descrito en la Memoria que antecede y para los fines que se han especificado.



Esta Memoria consta de seis hojas escritas a -
máquina por una sola cara.

11 MAY 1971

Madrid,

P.A.

Alberto de Montoya
Per Español

4-5-71
LFG/

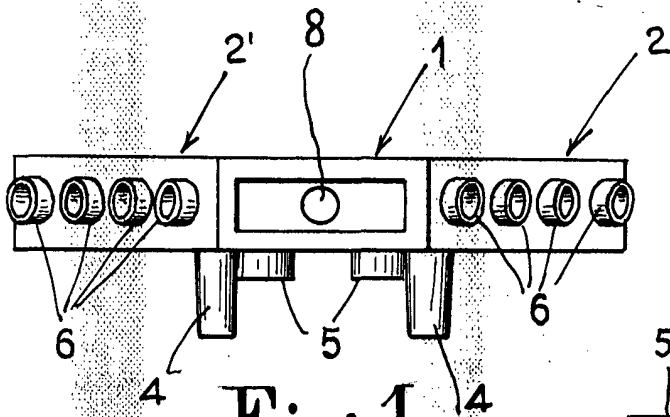


Fig: 1

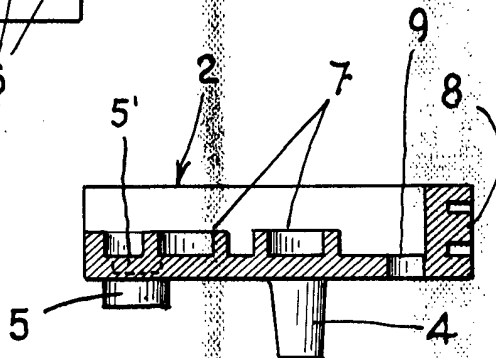


Fig. 3

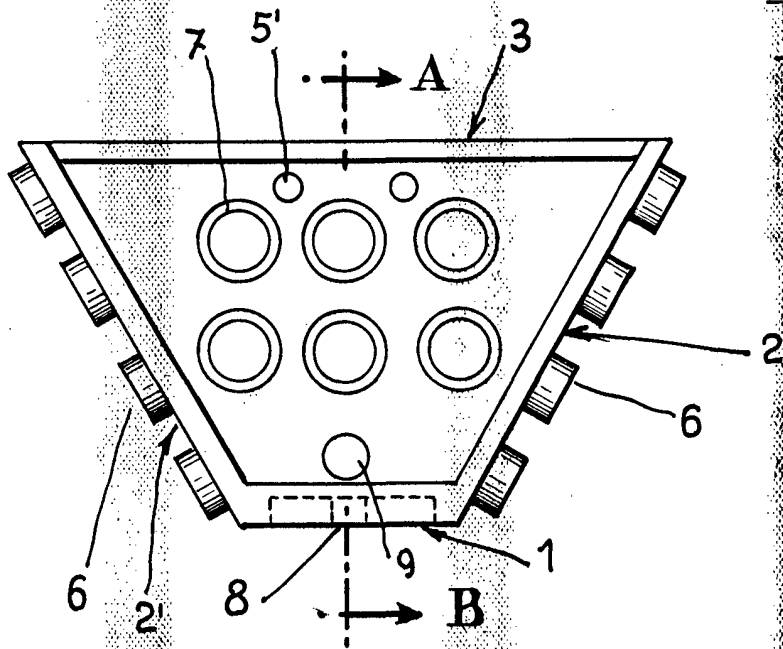


Fig: 2

[Handwritten signature]
 FOR FOUNDY

ESCALA VARIABLE