



20 FEB. 1970



- 2 -

Los perfeccionamientos a que nos referimos, consisten esencialmente en dividir el automovil en dos cuerpos independizables uno inferior comprensivo del chasis o armazón soporte de ruedas, transmisión, motor, pilas, dirección y otros diversos elementos variables según la clase de automovil de que se trate y otro cuerpo superior constituido por la carrocería o caja, según del automovil que se imite de cuyas partes, cuanto menos esta última, conviene que esté constituida por un monoblok y que los elementos complementarios vayan solidariamente unidos a él. Adoptando esta constitución a base de dos cuerpos independientes y separables uno de otro, se dispondrán en el extremo de ellos los medios para que se unan articuladamente, de manera que el cuerpo superior pueda elevarse de un lado, separarse del cuerpo inferior y girar por el extremo uno sobre otro, abriéndose como un libro, con lo cual se deja al descubierto el cuerpo inferior y todos los elementos montados en él. Oscilando en sentido contrario, podemos abatir dicha parte superior, acoplándola sobre la inferior, después de girar sobre la articulación, tras lo cual la aseguraremos o fijaremos mediante un sencillo dispositivo de enganche, constituido por dos lengüetas flexibles, con un tope que tropieza en el orificio y del que se puede liberar flexionadas las lengüetas.

Para la mejor comprensión de lo expuesto, se acompaña una lámina de dibujos que representa un ejemplo de realización de un automovil del juguete dotado de estos perfeccionamientos. Conviene, no obstante, tener en cuenta, que tales dibujos son simplemente aclaratorios, y que no deben interpretarse en sentido restrictivo, puesto que el dispositivo integrante de los perfeccionamientos puede aplicarse a cualquier otra forma de automovil.

La fig. 1 de los referidos dibujos nos muestra

20 FEB



- 3 -

5 un automovil dotado de estos perfeccionamientos, en la posición abierta; la fig. 2, es una vista frontal o del morro del automovil cerrado; la fig. 3, muestra un detalle, en sección, del dispositivo de articulacion y finalmente, la fig. 4, representa una sección del dispositivo de cierre o enganche.

10 Como vemos en los mencionados dibujos, el automovil en ellos representado está constituido por un cuerpo inferior -1- que en el ejemplo adopta forma de caja, pero que puede tener otra forma cualquiera. En este cuerpo inferior -1- que imita el chasis, van montadas las cuatro ruedas -2- (aunque solo se ven dos para mayor claridad) comprendiendo tambien un receptáculo -3- que contiene los mecanismos, pudiendo imitar el motor trasero, no representándose las pilas, motor electrico u otros elementos, que pueden variar sin alterar la naturaleza de los perfeccionamientos.

15 Como parte caracterizante, hemos de señalar que en el cuerpo inferior -1- hay dos profundas muescas -4-, en las cuales van introducidos unos brazos -5- procedentes del cuerpo superior o carroceria -6-, cuyos brazos tienen unos tetones -7- que les sirven de ejes de giro y articulación en los adecuados orificios practicados en una de las paredes de las referidas muescas -4-.

20 Mediante el referido dispositivo de articulación el cuerpo -6-, que puede ser, por ejemplo moldeado, configurando la carroceria del vehículo puede hacerse girar y abrirse como un libro, tal como se ve en la fig. 1, facilitando el cómodo acceso al interior del vehículo o sea a todos los elementos mecanicos y electricos de que pueda constar.

25 Si abatimos el cuerpo superior o carroceria -6-, sobre el cuerpo inferior o chasis -1- podremos sujetar uno

20 FEB 1971



- 4 -

de otro, mediante las dos lengüetas flexibles -8- con el extremo en sección de punta de flecha, con el fin de que puedan penetrar en los orificios -9- de la carrocería -6-, quedando anclados en ellos, según se ve en la fig. 4. Para abrir dicho cierre, basta flexionar las lengüetas -8- a fin de que se desenganchen de los orificios -9- y la carrocería -6- pueda abrirse girando sobre su articulación -5-.

Finalmente debemos insistir en el hecho de que el dispositivo de articulación situado uniéndose por el extremo las dos partes superior e inferior del vehículo y los medios de cierre o enganche, pueden aplicarse a las más diversas clases, formas y tipos de automóviles, pudiendo variar los tamaños, materiales, medios de impulsión y en general todo aquello que no altere lo esencial, que se resume en la siguiente

NOTA REIVINDICATORIA

Los puntos no conocidos ni practicados en España que se reivindican en este Modelo de Utilidad, son:

1.- Automóvil perfeccionado de juguete, caracterizado porque los dos cuerpos generales que lo integran: uno superior y otro inferior, son separables uno de otro, girando el cuerpo superior sobre el inferior mediante el dispositivo de articulación que los une por uno de sus extremos, permitiendo que se abran y se cierren como las hojas de un libro, fijándose uno al otro, en la posición de cuerpos cerrados y acoplados por medio de unas lengüetas flexibles, provistas de unas uñas que enganchan en los adecuados orificios. Y

2.- " AUTOMÓVIL PERFECCIONADO DE JUGUETE " de conformidad en un todo en lo esencial y fines industriales a lo descrito en la precedente memoria descriptiva y gráficamente representada en los adjuntos planos para su

20 FEB 1970



- 5 -

mejor comprensión.

Esta memoria consta de CINCO hojas escritas ó -  
mecanografiadas por una sola cara a doble espacio.

VALENCIA 20 FEB. 1970

Por autorización de la interesada.

JOSE LOPEZ CORTES  
P.P.

156882

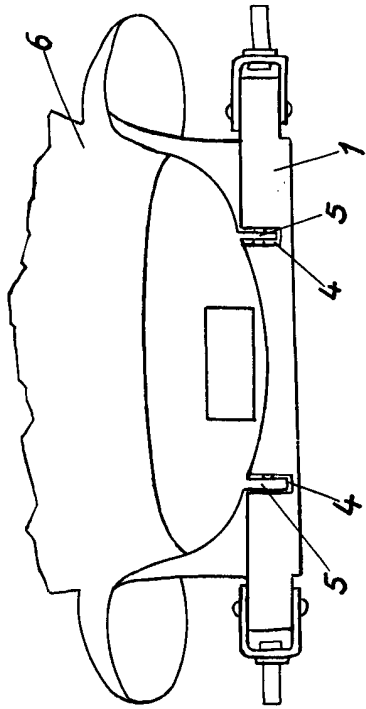


Fig. 2

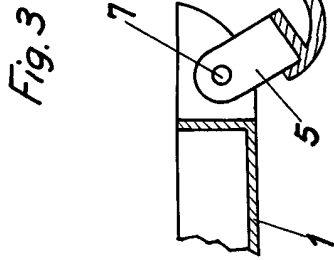


Fig. 3

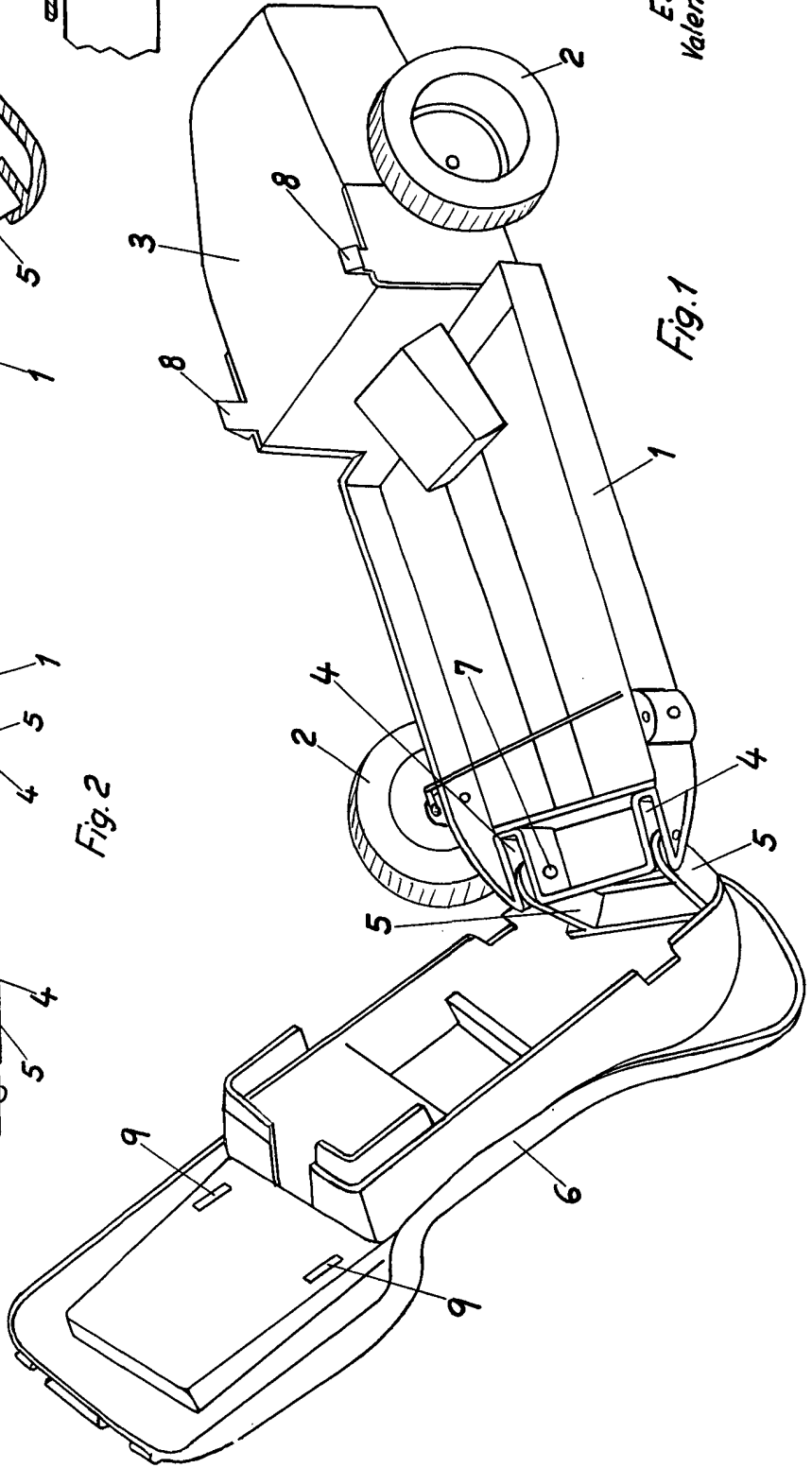


Fig. 1

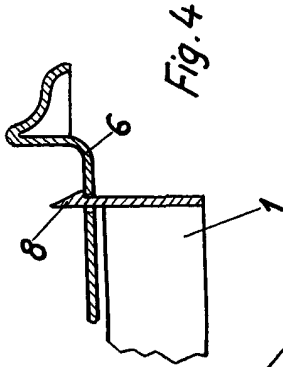


Fig. 4

Escaia variable  
Valencia, 20 Febrero, 1970  
P.A.

*[Handwritten signature]*