

156326

SECCION TECNICA
CLASIFICACION I.P.C.
CLASE E 05
SUBCLASE F



1970

MODELO DE UTILIDAD

por VEINTE años

en España, a favor de DON JOSE HERNANDEZ ALLENDE, de nacionalidad española, con domicilio en MADRID, c/Lopez de Hoyos, nº 134-3º, cuyo Modelo de Utilidad se refiere a:

"DISPOSITIVO PERFECCIONADO DE GIRO
PARA VENTANAS BASCULANTES".

====oOo====

MEMORIA DESCRIPTIVA

5. La invención se relaciona con la industria dedicada a la fabricación de carpintería metálica en general, proporcionando de modo más concreto un nuevo dispositivo pivotante, para ventanas basculantes, sobre eje horizontal, que une a la original de su diseño, la circunstancia de contar con medios de regulación de caída y de frenada extrema.

10. Las ventanas basculantes del tipo interesado, se están empleando en la actualidad con mayor predicamento que hace unos años, por cumplir los re-



quisitos de las actuales necesidades constructivas y de espacio, con mayores beneficios, incluso, en algunas ocasiones, que las más clásicas de hojas batientes.

5. El invento, proporciona un dispositivo, -- que en líneas generales está integrado por dos partes complementarias, adaptables entre sí, con posibilidad de giro, y cuyas partes, respectivamente, se fijan por parejas en los costados de la hoja abatible, de modo que una de las partes se ciñe al marco de la hoja y la otra al cerco fijo.

10. Las partes interesadas de cada pareja comentada, están formadas por una cabeza circular de la que nace un brazo recto, a modo de paletón, provisto de orificios para las oportunas fijación sobre el marco y el cerco, respectivamente.

15. Una de estas partes, posee una proyección-tubular dirigida hacia la otra, ciñiendo un anillo, a modo de ferodo, o zapata de freno, ajustadamente. -
20. La otra parte comentada, posee también una proyección de mayor diámetro que la antes señalada, en cuya parte interior se encuentra adaptada, a modo de camisa, una cinta de acero, provista de dos desviaciones en sus extremos, que se alojan, fuera de la proyección, en un cajeadado.

25. En el exterior de una de las desviaciones de los extremos de la cinta metálica, se encuentra situada una tuerca, en la que rosca un tornillo cuya cabeza es accesible desde el exterior. Con ello, es posible ceñir más o menos la cinta metálica sobre la za-
- 30.



- dad el conjunto del Modelo, otros detalles y características del mismo, se irán poniendo de manifiesto en el transcurso de la descripción que se dá a continuación, en la que se exponen los detalles más particulares del Modelo, como, asimismo, de los medios que para su puesta en práctica pueden emplearse. Estos detalles se dan a título de ejemplo, haciendo referencia a un caso posible de realización práctica, pero el Modelo, no queda limitado, exactamente, a los detalles que aquí se exponen, debiendo ser considerada, por tanto, esta descripción, desde un punto de vista ilustrativo y sin limitaciones de ninguna clase.
- 5.
- 10.

- Una idea más amplia de la invención, la proporciona la descripción siguiente en la que se hace referencia a la lámina de dibujo ilustrativo que a esta memoria se acompaña, y en la que de manera un tanto esquemática y exclusivamente por vía de ejemplo, - se representan los detalles preferidos por el invento.
- 15.

- En estos dibujos, se usan marcas de referencia semejantes, para indicar piezas, conjuntos o partes, que se corresponden en las distintas vistas presentadas, cuyas piezas, detalle y organización se definen de una manera específica en el transcurso de esta memoria, y después, se concretan en las notas reivindicatorias finales.
- 20.
- 25.

En dichos dibujos:

La figura 1ª muestra una de las piezas integrantes del dispositivo.

- La figura 2ª representa la segunda pieza complementaria de la anteriormente señalada en la figura 1
- 30.



La figura 3ª ilustra una sección del dispositivo montado, por la parte del mismo en que pivotan entre sí sus partes integrantes.

5. La figura 4ª es una vista exterior del dispositivo, por la cara que comporta la palanquita mediante la que se bloquea la hoja basculante,

10. Según se aprecia en estos dibujos, la realización que se preconiza, está integrada fundamentalmente por las dos partes complementarias -1- y -2- - respectivamente provistas de los brazos rectos -3- y -4-, en los que existen los taladros -5- y -6-, respectivamente, para la fijación mediante tornillería - al cerco fijo y al marco basculante, respectivamente, de la ventana.

15. La pieza -1-, cuya cabeza, según se aprecia es circular, posee una proyección tubular -7-, sobre la cual se encuentra ajustadamente situada la zapata circular -8-, estando esta imposibilitada de desplazamientos angulares sobre aquella, en virtud del saliente -9-, que se aloja en la caja -10- de la proyección citada.

20. Por su parte, la pieza -2- complementaria de la que se acaba de describir, posee también una proyección tubular -12- de mayor diámetro que la -7- antes comentada, sobre la cual, interiormente, se encuentra adaptada la cinta de acero -13-, cuyos extremos -14- se desvían y alojan en el cajeadado -15- existente en la proyección -12-, siendo atravesados por orificios allí dispuestos, mediante el tornillo -16-, que rosca en la tuerca -17-, y cuyo tornillo, al ser apre-

25.

30.



tado, ciñe más fuertemente la cinta de acero -13- sobre la zapata circular -8-, frenando el libre movimiento entre ambas piezas -1- y -2-.

5. En el centro de la cabeza circular de la pieza -12-, o sea dentro de la proyección -12-, de modo axial respecto a ella, se encuentra situado el cerrojillo -18-, que posee un escalonamiento en un extremo -19-, y un rebajo en el otro, en el cual existe la ranura -20- que aloja el pivote ex

10. céntrico - 21-, de la palanca giratoria -22-, accionando la cual, por la excentricidad del pivote -21-, se logra desplazar linealmente dicha pieza -18-, en el cajado recto del núcleo central -23-.

15. El extremo -19- del cerrojillo -18-, al ser extendido, llega a incidir sobre el resalte -24- de la proyección cilíndrica de la pieza -1-, actuando de tope que impide la apertura angular de ambas partes y, por tanto, de la hoja abatible respecto al cerco fijo de la ventana.

20. Para proteger el cajado -15- y el tornillo y la tuerca de apriete allí situados, sobre el mismo se encuentra dispuesta una pequeña chapa -25-, alineada con la superficie de la pieza -2-.

25. Se comprenderá fácilmente, después de observar los dibujos y la descripción precedente que la actual concepción proporciona una construcción sencilla y efectiva, susceptible de poder ser llevado a la práctica con gran facilidad, asegurando la obtención de una manufactura relativamente barata.

30.



5. Este detalle de economía adquiere gran importancia si se considera en los términos de una producción en escala, ya que es evidente que el mercado puede absorber en cantidades muy considerables el objeto que constituye la invención y cualquier pequeño ahorro, lo grado mediante la aportación de ciertas mejoras durante su fabricación, puede adquirir elevadas proporciones.

10. Se reitera, que en el objeto que constituye el actual Modelo serán susceptibles de introducirse todas aquellas modificaciones de detalle que las circunstancias y la práctica pudieran aconsejar, siempre y cuando que, con las variantes que se introduzcan, no se cambie, altere o modifique la esencialidad del invento descrito.

15.

N O T A

Se declara como de novedad y propiedad para todo el territorio español, el contenido de las siguientes,

R E I V I N D I C A C I O N E S

20.

1ª.- Dispositivo perfeccionado de giro, para ventanas basculantes, que esencialmente se caracteriza por estar integrado mediante dos partes complementarias, respectivamente formadas por una cabeza circular y un brazo de fijación, cuyas cabezas, poseen sendas proyecciones tubulares, de diferentes diámetros, de modo que una de ellas se aloja en la otra y tiene adaptada una zapata tubular, que permanece fija en su emplazamiento debido a contar con un resalte, que ocupa un

25.

entrante, al efecto dispuesto en la proyección tubular en la que exteriormente se sitúa la zapata citada.

30.



5. 2ª.- Dispositivo perfeccionado, según apartado anterior, que esencialmente se caracteriza porque la parte complementaria a la que sitúa la zapata, o sea la que posee una proyección tubular en la cual se aloja la de aquella, tiene adaptado interiormente un cincho de apriete, formado por una cinta de aceño ceñida a la parte interior de la proyección tubular, con lo cual abraza la zapata de la otra pieza, cuya cinta, posee sus extremos doblados y alojados en un cajeadado producido lateralmente.

10.

15. 3ª.- Dispositivo perfeccionado, según apartados anteriores, que esencialmente se caracteriza porque los extremos de la cinta de acero que constituye el cincho de apriete, están dotados de sendos orificios, por los cuales atraviesa un tornillo que rosca en una tuerca opuestamente situada, cuyo tornillo, al ser actuado desde el exterior, junta los extremos de la cinta de -- acero, haciendo que oprima variablemente, según se rosque más o menos, a la zapata circular, que de este modo actúa de freno en el libre movimiento de apertura y cierre de la hoja abatible de la ventana.

20.

25. 4ª.- Dispositivo perfeccionado, según apartados anteriores, que esencialmente se caracteriza porque en una de las piezas complementarias, existe un núcleo axial, provisto de un paso transversal excéntrico, en el cual se aloja una pieza corrediza en función de cerramiento de asiento, en tanto que por el otro cuenta con un rebaje, en el que existe una ranura transversal, en la cual, se aloja un pivote perteneciente axialmente a

30.



una palanquita basculante, mediante la cual, al ser actuada desde el exterior, se impulsa la pieza correspondiente en función de cerrojillo.

5ª.- Dispositivo perfeccionado, según apartados anteriores, que esencialmente se caracteriza porque la pieza complementaria a la que sitúa el cerrojillo, cuenta con un resalta, en el cual incide aquél cuando se encuentra extendido, constituyendo un tope limitador de recorrido angular entre ambas piezas, y por consiguiente, de la hoja de la ventana respecto al marco fijo.

6ª.- "DISPOSITIVO PERFECCIONADO DE GIRO, PARA VENTANAS BASCULANTES".

Todo ello tal y como se describe y reivindica en la presente memoria que consta de NUEVE hojas escritas a máquina por una sólo de sus caras y dibujos que la ilustran.

Madrid, veintisiete de Febrero de mil novecientos setenta.

E. GONZALEZ VACA
P. P.

Fig. 1°

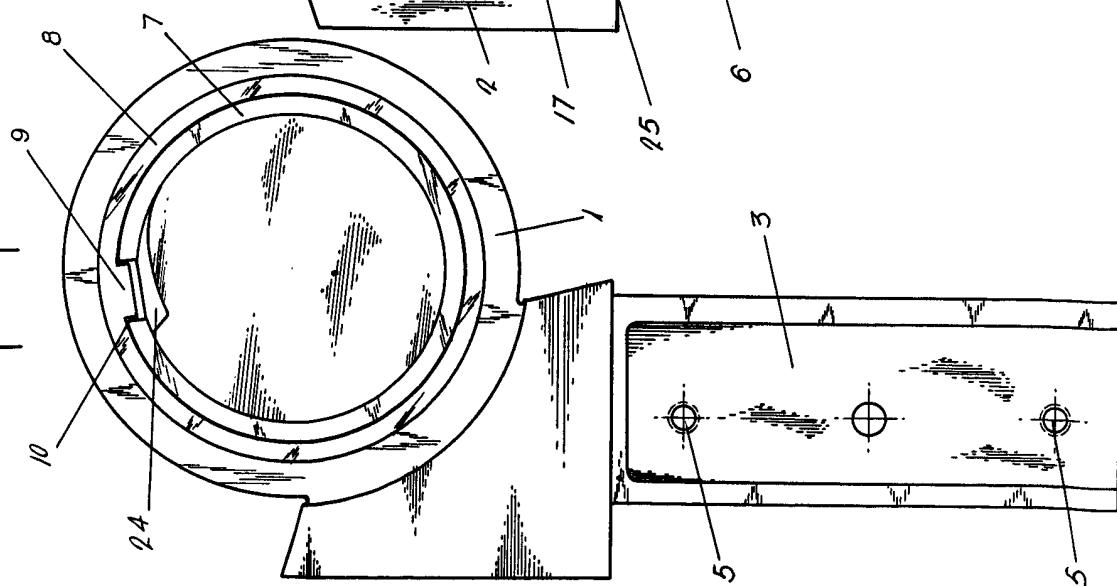


Fig. 2°

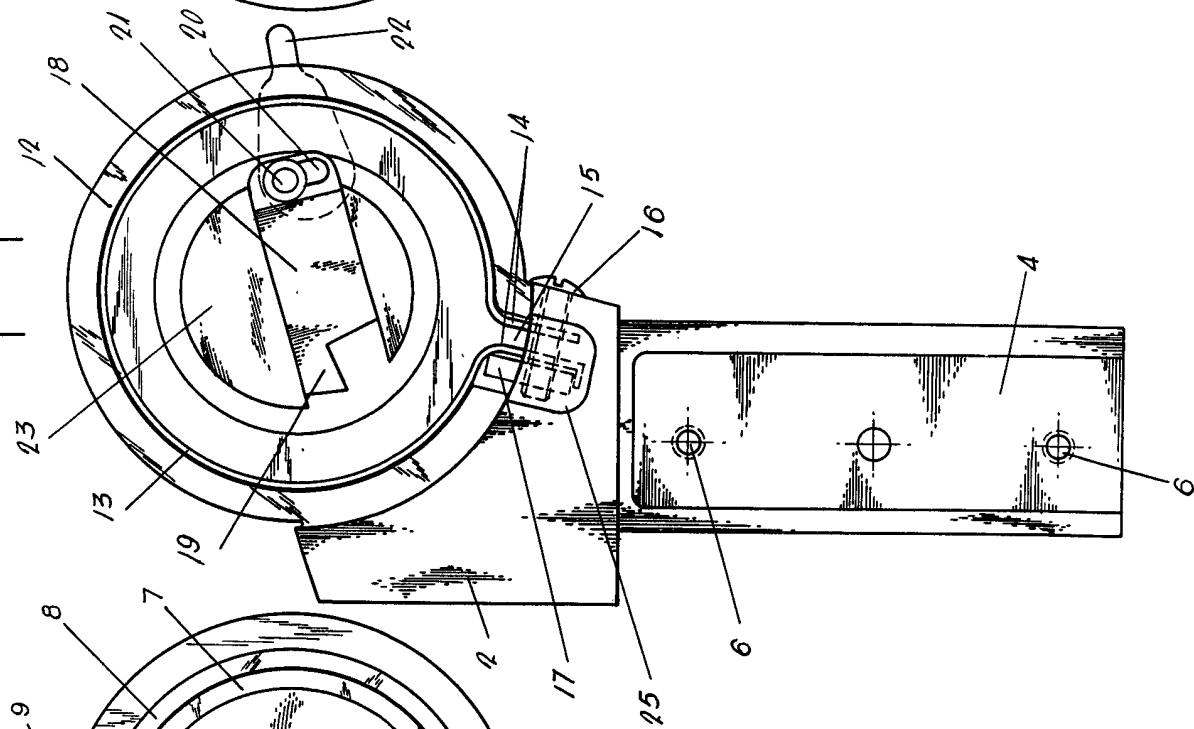


Fig. 3°

