

156314

156314

SECCION TECNICA
CLASIFICACION I. P. C.
CLASE <u>A 47</u>
SUBCLASE <u>K</u>



M E M O R I A D E S C R I P T I V A

SOLICITUD DE MODELO DE UTILIDAD

A NOMBRE DE

IBERPLASTICOS S.A.

DOMICILIO: Avda. del Generalísimo 30.-MADRID

NACIONALIDAD.- Española

DURACION: 20 años

POR: "TAPA DE INODORO CON DISPOSITIVO ARTICULADO
DE FIJACION GRADUABLE"

_____ o o o _____



La presente descripción se refiere, como su enunciado indica, a una tapa de inodoro con dispositivo articulado de fijación graduable que comporta una realización constructiva dotada de sustanciales mejoras y ventajas frente a las similares hoy día en uso.

Constituye característica fundamental de la invención que se propugna, la creación de una tapa para inodoro de material plástico duro, con medios propios de articulación y fijación a la taza sanitaria que determinan un dispositivo de enclavamiento graduable en sentido longitudinal y transversal previsto para acoplamiento de la tapa a inodoros de distinto tamaño.

Como se sabe existen tazas sanitarias de distintas medidas, en sentido longitudinal y transversal del recipiente, que obliga a los fabricantes de asientos y tapas para inodoros a la creación de series que varían en el tamaño de las mismas a fin de poder cubrir la gama existente en este tipo de productos sanitarios. Mediante la invención que nos ocupa este problema queda perfectamente solucionado en base a materializar una unidad modular con medios propios de fijación graduable que sirve para incorporación inmediata sobre cualquier inodoro sujeto a las medidas normalizadas hoy día empleadas por los fabricantes de aparatos sanitarios en general.

En esencia el invento en cuestión consiste en el juego de la tabla y la tapa que integran el asiento; unidas mediante dos piezas gemelas laterales dotadas de un vástago transversal metálico que oficia como eje de giro y elemento de enclavamiento y solidarización de las piezas constituyentes del asiento para inodoro.

Dichas piezas de fijación, pese a que son idénticas, tienen mano, es decir, los ejes de giro están posicionados en sentido contrario uno respecto del otro y su formato constructivo presenta dos zonas diferenciadas, una anterior levantada donde queda insertado el susodicho vástago y otra posterior rebajada que inferiormente dispone de dos colisos



transversales y paralelos entre sí, separados cierta distancia estudiada y practicables por la parte interior de la mencionadas piezas pero ciegos por la parte contraria, comportando dos alojamientos tipo chavetero cuya sección
40 corresponde a una simple T por presentar interiormente - sendos escalonamientos laterales.

Como complemento del conjunto descrito se prevén dos tornillos de cabeza cuadrada que sirven para fijar la tapa sobre la taza del inodoro, previa introducción de sus
45 cabezas en los alojamientos realizados en las piezas que flanquean el conjunto de la tapa.

Es obvio, que la especial disposición de los colisos o alojamientos rasgados permite el acople de la tapa a cualquier tipo de inodoro sin preocuparse en absoluto de
50 las medidas de la taza, ya que éstas que están normalizadas siempre encajarán en la graduación prevista tanto en el - sentido del ancho como del largo del aparato sanitario.

Para una mejor comprensión de cuanto antecede se acompañan dos hojas de planos en los que se representa -
55 esquemáticamente la invención que a continuación y con referencia a los mismos dibujos se describe detalladamente.

En dichos dibujos:

La figura primera muestra en planta la tapa de inodoro con el dispositivo de fijación incorporado.

60 La figura segunda corresponde a una vista en perspectiva convencional de la tapa incorporada a una taza sanitaria.

La figura tercera representa una de las piezas de fijación que integran el dispositivo de graduación.

65 Finalmente la figura cuarta ilustra un detalle de los tornillos y su posición sobre el inodoro.

De acuerdo con las figuras que se adjuntan a título de ejemplo ilustrativo no limitativo, el modelo comprende una tapa -1- dotada de dos piezas laterales -2, 3-, las
70 cuales poseen sendos vástagos -5- que ofician de eje de giro en el enclavamiento del conjunto, dichas piezas tienen posición o sea sus respectivos vástagos se encuentran



enfrentados, como puede apreciarse en la figura primera, y además disponen en la zona posterior rebajada de una -
75 pareja de alojamientos rasgados ciegos -6, 7-, también -
contrapuestos, comparados los realizados en una pieza con
los practicados en la pieza homónima. Los mencionados co-
lisos están posicionados transversalmente y distanciados
80 cierta distancia estudiada al objeto de cubrir mayor dis-
tancia en sentido longitudinal, su sección corresponde a
una simple T al estar realizados con sendos escalones la-
terales previstos para recibir la cabeza cuadrada de los
tornillos -8, 9- que completan el dispositivo de fijación
85 graduable, los cuales se prevén para solidarización del -
conjunto sobre la taza sanitaria -4-.

Gracias a la especial disposición de los chaveteros
ciegos en cuanto a posibilidad de emplear los anteriores
o los posteriores y a la rasgadura de los mismos, la uni-
dad modular propuesta cubre una inmensa gama de dimensio-
90 nes y tamaños, ya que la variación de medidas tanto longi-
tudinales como transversales de las tazas sanitarias que-
dan automáticamente resueltas mediante el dispositivo de
fijación graduable descrito.

Descrita suficientemente la naturaleza y alcance de
95 la presente invención, así como una forma preferente de -
poderla llevar a la práctica se hace constar que en la mis-
ma podrán ser variables los materiales, formas, dimensio-
nes y en general todos aquellos detalles accesorios o se-
cundarios que no alteren, cambien ni modifiquen la esen-
100 cialidad propuesta.

Los términos en que queda redactada esta memoria -
son ciertos y fiel reflejo del objeto descrito, debiéndose
interpretar en su sentido más amplio y nunca en forma li-
mitativa.

105 El Modelo de Utilidad que se solicita para España -
por veinte años, según legislación vigente, deberá recaer
sobre "Tapa de inodoro con dispositivo articulado de fija-
ción graduable" de acuerdo con las particulares caracterís-
ticas de las siguientes:

REIVINDICACIONES



110 1ª.- Tapa de inodoro con dispositivo articulado de fijación
graduable compuesta del juego de piezas denominadas ta
bla y tapa propiamente dicha, unidas en juego articula
do mediante un dispositivo de fijación graduable que -
se caracteriza por comprender una unidad modular inte
115 grada por dos piezas gemelas laterales, cuyo formato -
estructural se encuentra dividido en dos zonas diferen
ciadas, la anterior levantada donde aparece insertado
un vástago transverso que oficia de eje de giro y ele
mento de enclavamiento de las referidas piezas consti
120 tuyentes del asiento del inodoro y la posterior rebaja
da cuya parte inferior dispone de dos colisos transver
sales ciegos y paralelos entre sí, separados cierta -
distancia estudiada, y practicables por la parte inte
rior de las dichas piezas laterales, lo que comporta -
125 sendos alojamientos tipo chaveteros cuya sección corres
ponde a una simple T por presentar interiormente sendos
escalonamientos laterales, completándose el aludido dis
positivo con dos tornillos de cabeza cuadrada que sir
ven de elementos de fijación de la tapa sobre el inodo
130 ro y en la inteligencia de que las susodichas piezas -
que flanquean el conjunto tienen mano o posición, es -
decir los vástagos de inserción y los chaveteros se en
cuentran enfrentados unos respecto de los otros en con
dicionamiento posicional de acople de la tapa sobre el
135 aparato sanitario.

2ª.- TAPA DE INODORO CON DISPOSITIVO ARTICULADO DE FIJACION
GRADUABLE.-

Según queda sustancialmente descrito y reivindicado en
esta memoria descriptiva que consta de 5 hojas numera
140 das y mecanografiadas por una sólo de sus caras y a las
que se acompañan dos hojas de dibujos para su mejor -
comprensión.

Madrid 26 FEB. 1970

IBERPLASTICOS. S. A.


José Merlino Ruiz
APODERADO



FIG. 1ª

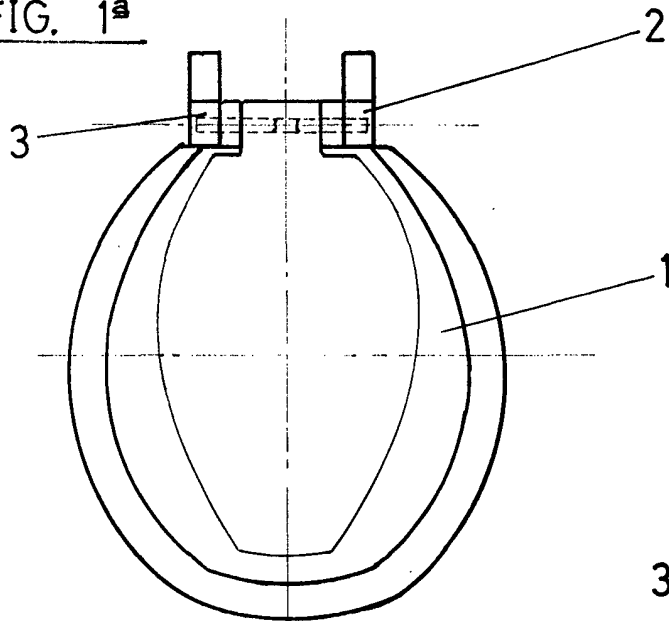
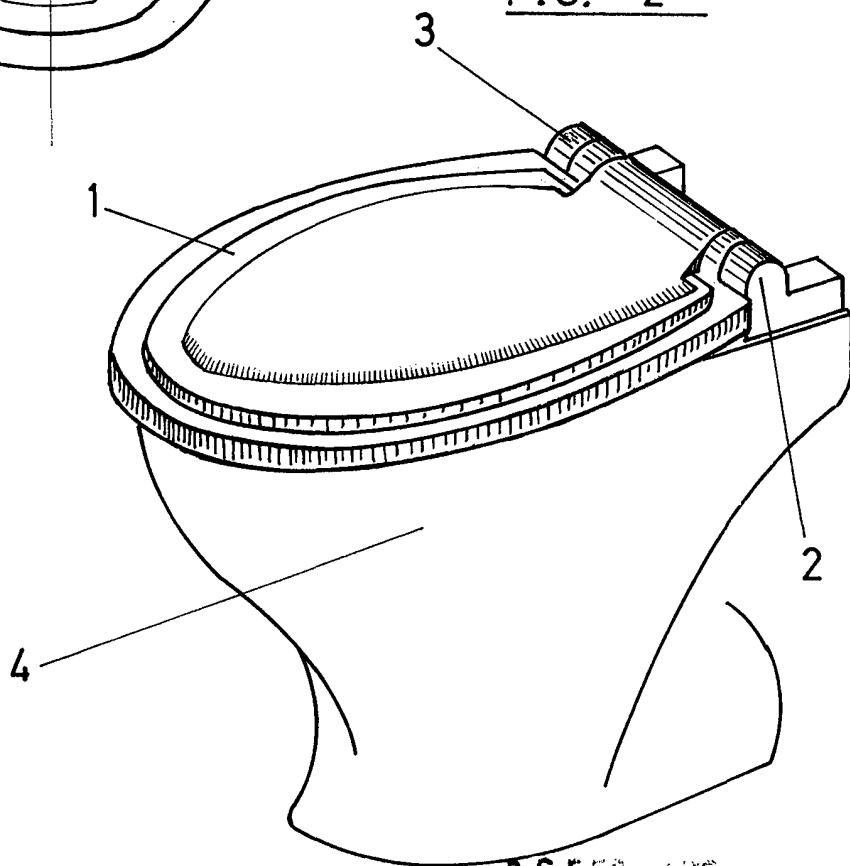


FIG. 2ª



MADRID, 28 FEB. 1970 1970

IBERPLASTICOS, S.A.

José Merino Ruiz
APODERADO

Escala Variable



FIG. 3ª

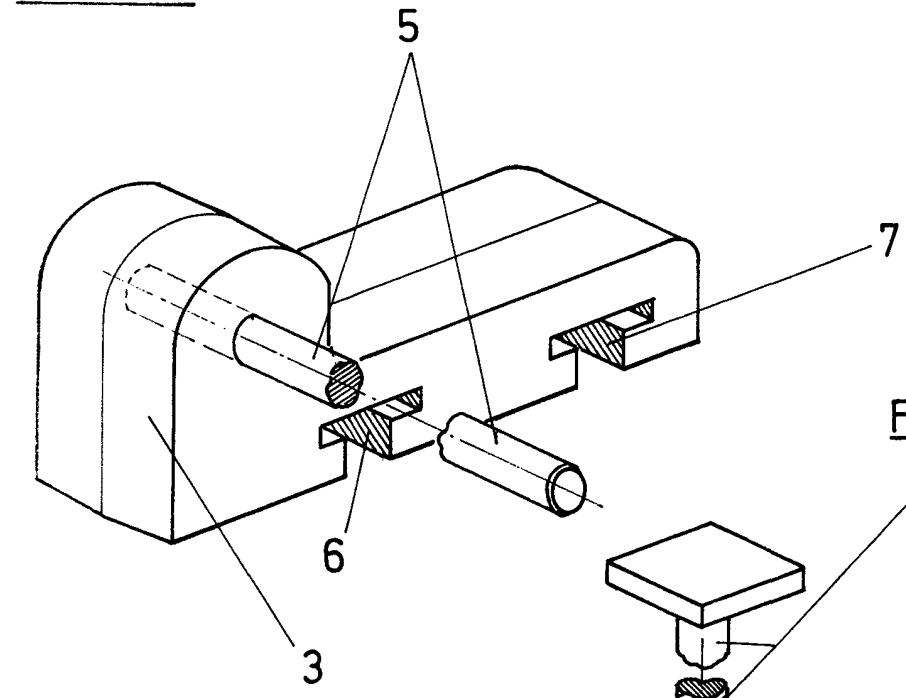
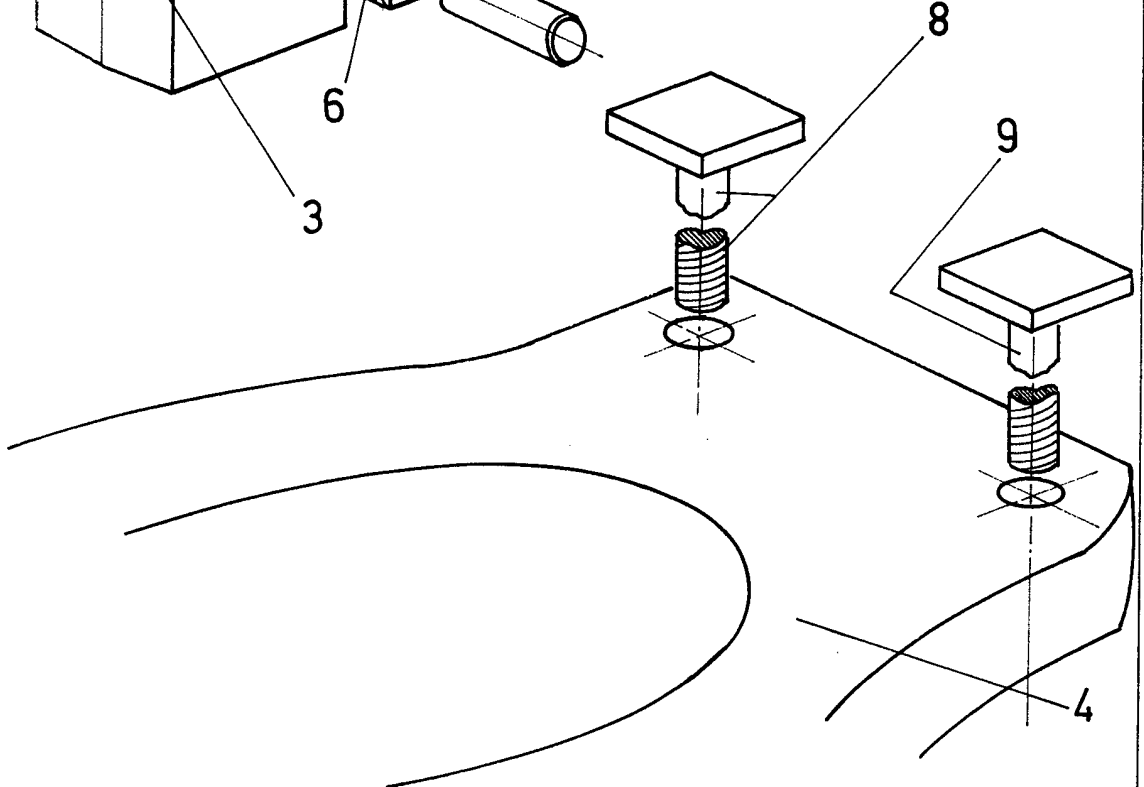


FIG. 4ª



MADRID, 1970

IBERPLASTICOS, S. A.

José María

Escala Variable