

SECCION TECNICA
PLASIFICACION I. P. C.
B 6B
D

156301

26 FEB



MEMORIA DESCRIPTIVA

para un MODELO DE UTILIDAD, por veinte años, por:

"ENVASE DE CARTON CON CIERRE PERFECCIONADO", que se solicita a favor de Don José JORBA GABARRO, de nacionalidad española, residente en IGUALADA (Barcelona), calle Rubió, 10.

- - - oOo - - -

El modelo de utilidad que seguidamente se describe corresponde a un envase de cartón con cierre perfeccionado, de gran fortaleza y que puede suministrarse plegado.

26 FEB



5.- Este cierre, además, tiene la función de armar y dar resistencia al envase, de lo que se derivan importantes ventajas de orden técnico y práctico.

Para su más completa descripción haremos referencia a los dibujos adjuntos, dados a título de ejemplo ilustrativo, en los cuales se han representado distintos aspectos del nuevo envase, siendo;

La figura 1ª el desarrollo de uno de los extremos.

La figura 2ª es una pieza accesorio de armado y de cierre de uno de los extremos, siendo la figura 3ª una vista de esta misma pieza pero preparada para su colocación, viéndose por bajo de ella el extremo abierto del envase.

La figura 4ª muestra una de las bocas o extremos del envase con la pieza de armado y cierre aplicada.

La figura 5ª es un corte transversal por la línea A-B de la figura 4ª.

La figura 6ª representa el desarrollo de un



25.- extremo o boca del envase en el cual la pieza de armado y cierre es una prolongación de uno de sus lados.

La figura 7ª es esta última boca con la tapa abatida y en curso de montado, y la figura 8ª una vez realizado el cierre.

30.- La figura 9ª es un corte por la línea C-D de la figura 9ª.

La figura 10ª es una variante de forma aplicable a la misma o a la boca opuesta del envase, presentando dos solapas de armado y cierre.

35.- La figura 11ª representa esta parte en curso de cierre y la figura 12ª una vez verificado el mismo.

Por último, la figura 13ª es una sección por la línea E-F de la figura 12ª.

40.- El envase estará preferentemente constituido por una lámina de cartoncillo o similar -1- que, por marcados y dobleces sucesivos por las líneas -2-, permite la unión de la pestaña -3- sobre el borde opuesto -4-, formandose así un tubo de seis lados, susceptible de plegarse en dos hojas de tres lados cada una, para



45.- ocupar el mínimo espacio durante el almacenaje y transporte, Los extremos de cada uno de dichos lados forman unas lengüetas prácticamente iguales -5- susceptibles de abatirse hacia el interior en forma escalonada para que cada una vaya efectuando la fijación de la anterior.

50.-

La pieza accesoría -6- tiene igual número de lengüetas elevables -7-. Esta pieza está destinada, una vez armado el tubo hexagonal -1- a introducirse por su boca de manera que las lengüetas -7- queden

55.- con su borde en la línea de dobléz de las lengüetas -5- del tubo. Una vez colocada la pieza accesoría -6- se van abatiendo las lengüetas -5- sobre las -7-, con lo cual dicha pieza queda aprisionada, veáanse las figuras 4ª y 5ª y el fondo armado, de modo que aunque

60.- se coloque un objeto de peso en el interior del envase, como por ejemplo una botella, apoyada sobre dicho fondo, no hay cuidado de que éste ceda lo más mínimo.

Evidentemente, la pieza accesoría -6- puede también formar parte de la propia pieza principal,



65.- como una prolongación natural de una de las lengüetas -5-, según se aprecia en la figura 6ª. En este caso esta parte o solapa -6'- se abate sobre el tubo -1- en primer lugar, como se ve en la figura 7ª, quedando sus lengüetas -7'- a ras de la línea de plegado de las lengüetas -5-. Como en el caso anterior, se van abatiendo éstas últimas a continuación y el cierre se realiza en la misma forma ya dicha y con la misma fortaleza y posibilidades.

75.- El tubo hexagonal -1- puede llevar en una de sus bocas el cierre y armado descrito y en la opuesta un sistema convencional, pero preferentemente se propone que dicha boca opuesta al cierre descrito presente en la prolongación de cada uno de sus seis lados unas lengüetas triangulares -8- y entre cada dos de ellas unas solapas hexagonales -9- y -10-. La solapa -9- presenta en el lado opuesto a la unión con el tubo una lengüeta rectangular -11- y en los lados adyacentes unos salientes -12- y la solapa -10- tiene una escotadura -13-. Por su parte, dos de las lengüetas

80.-

26 FEB



85.- triangulares -8- han sido provistas de sendas ranuras -14-.

El armado y cierre de esta parte se realiza de la siguiente manera: Se abaten hacia dentro las lengüetas triangulares -8- y sobre ellas se pliega la solapa -10- que por su cuello -10'- la permite quedar plana y se la hace descender hasta que aparezcan a la vista las ranuras -14- y entonces se abate la otra solapa -9- hasta que los salientes laterales -12- salten dentro de dichas ranuras, con lo que el cierre quedará fijo. También cabe la posibilidad, según el destino del envase, que se plegará primero la solapa -10- y sobre ella las lengüetas triangulares -8- y finalmente la solapa exterior -9- con el mismo efecto.

Para la apertura del envase se utilizará primero la lengüeta rectangular -11- para levantar la tapa -9- y la escotadura -13- para levantar la -10-.

Las modificaciones que puedan ser introducidas en el objeto descrito y no afecten a su esencialidad característica, se entenderán incluidas en esta so-



105.- licitud sean cualesquiera las características que concurren.

NOTA

Descrito suficientemente el objeto de esta solicitud se declaran de novedad en España, las siguientes:

110.-

REIVINDICACIONES

115.-

1ª.- Envase de cartón con cierre perfeccionado, caracterizado porque el cuerpo del envase, al unirse los respectivos bordes de la pieza troquelada, forma un tubo hexagonal de dimensiones adecuadas al fin previsto, y los bordes de cada una de las seis paredes componentes presentan en la boca que será el fondo una prolongación o lengüeta marcada para ser doblada hacia el interior, teniendo estas lengüetas unos cortes escalonados en sus lados para formar en uno un entrante y en el otro una pequeña porción saliente, todo ello con el fin de que al ser abatidas estas lengüetas hacia el interior, por un orden establecido, vayan ensamblándose entre sí y fijándose en la posición abatida.

120.-

125.-

26 FEB



- 130.- 2ª.- Envase de cartón con cierre perfeccionado, según la reivindicación anterior, que se caracteriza por el hecho de que una de las lengüetas indicadas se prolonga desde su borde superior en una solapa hexagonal con lengüetas lisas en sus lados, de manera que abatida en primer término la lengüeta provista de solapa y cerrando ésta la boca del tubo, cada lengüeta principal monte sobre una de las de dicha solapa, con lo cual el fondo queda fijo en su posición.
- 135.- 3ª.- Envase de cartón con cierre perfeccionado, según las reivindicaciones anteriores, que se caracteriza porque la solapa antes mencionada es independiente de las lengüetas principales, constituyendo una pieza separada susceptible de colocarse en la misma posición y con los mismos fines y resultado.
- 140.- 4ª.- Envase de cartón con cierre perfeccionado, caracterizado porque la otra boca del tubo hexagonal presenta como prolongación de sus paredes dos amplias solapas de forma igualmente hexagonal y cuatro lengüetas de forma triangular, dos a cada lado, cons-
- 145.-



tituyendo una de las solapas, la que abate en primer término, una pieza de seguridad y la segunda la tapa de cierre propiamente dicha, habiendose previsto que la primera tenga una pequeña escotadura y la segunda una lengüeta para tirar de ella y deshacer el encaje.

150.-

5a.- Envase de cartón con cierre perfeccionado, según la reivindicación anterior, que se caracteriza porque dos de las lengüetas triangulares están provistas de unas ranuras transversales coincidiendo con la línea interna de doblado, y la solapa de cierre presenta en dos de sus lados unas pequeñas pestañas destinadas a alojarse en dichas ranuras y asegurar la posición de cierre del conjunto.

155.-

6a.- ENVASE DE CARTON CON CIERRE PERFECCIONADO.

160.-

Todo conforme se describe y reivindica en la presente Memoria Descriptiva que consta de diez hojas y se ilustra con los dibujos que a la misma se acompañan.

165.-

Madrid, a veintiseis de Fe-

26 FEB



brero de mil novecientos setenta.

JOSE JORBA GABARRO

p. a.

A handwritten signature in black ink, appearing to read "Jose Jorba Gabarro". The signature is written in a cursive style with a large, sweeping initial "J" and "G".

FIG. 1

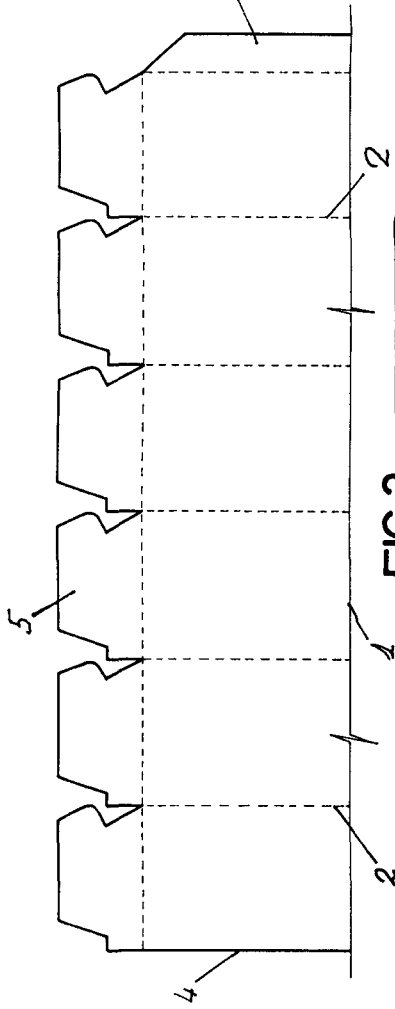


FIG. 3

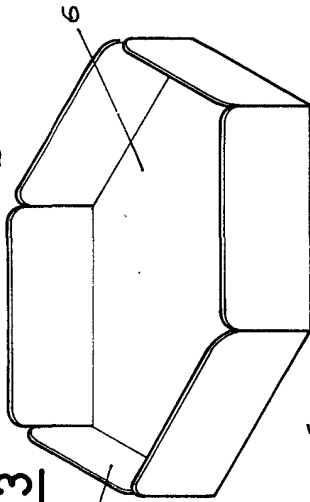


FIG. 2

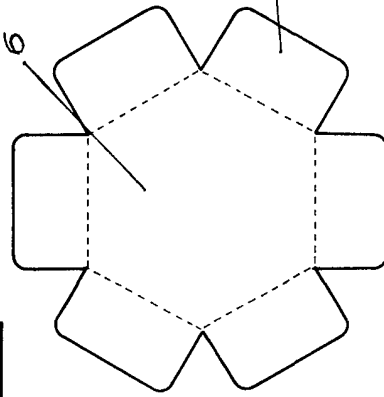


FIG. 4

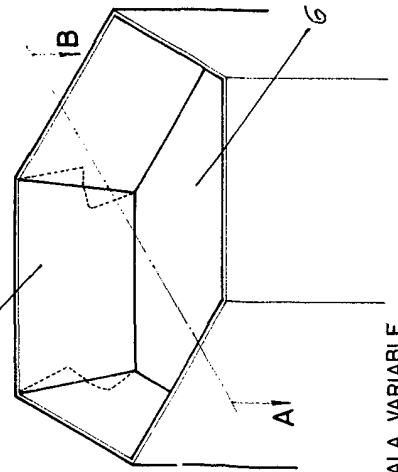


FIG. 5

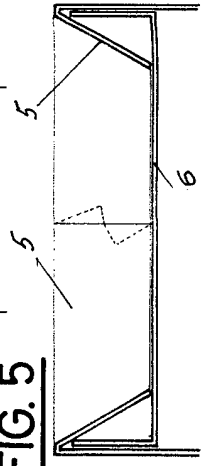


FIG. 6

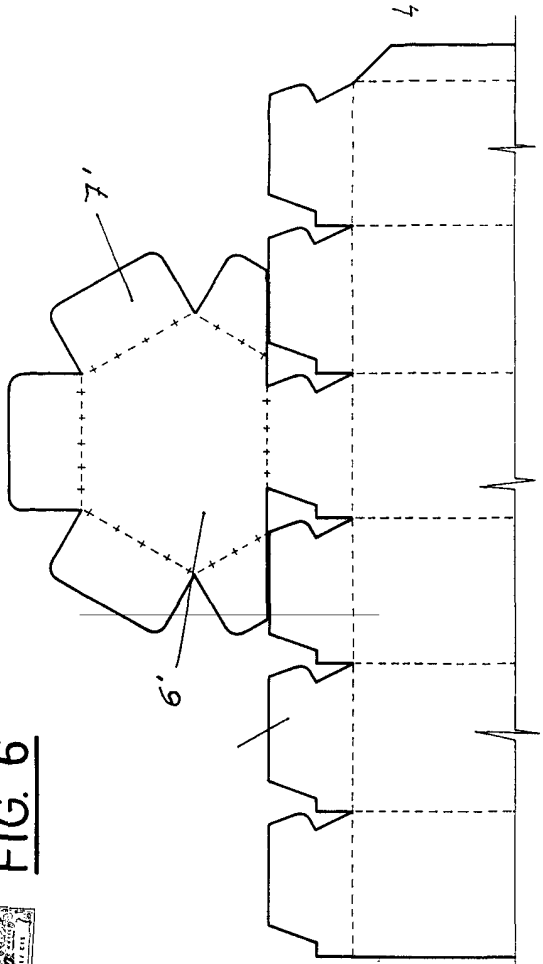


FIG. 7

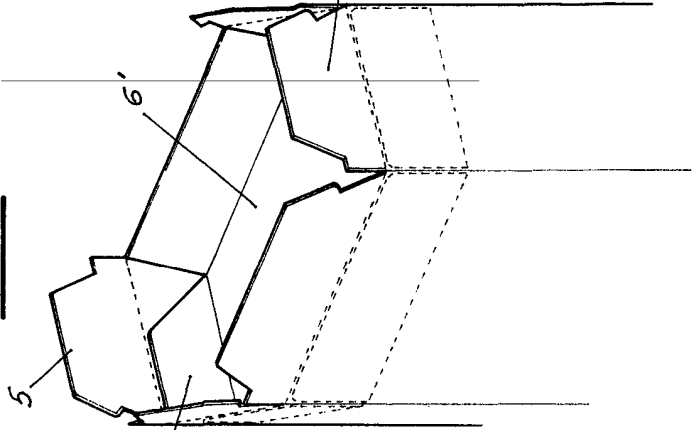


FIG. 8

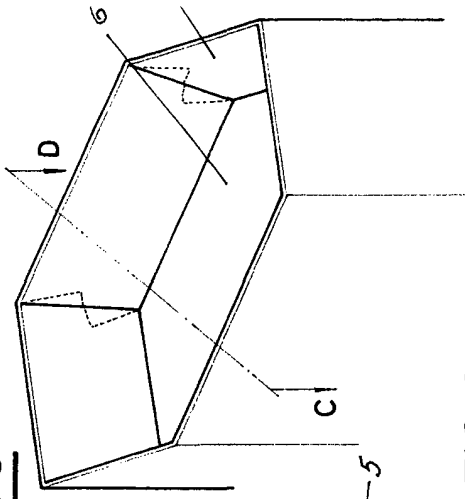


FIG. 9

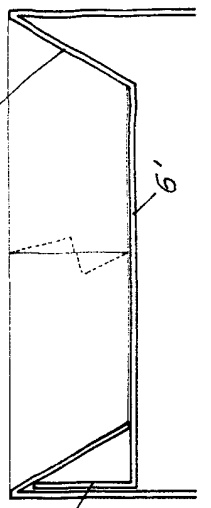




FIG. 6

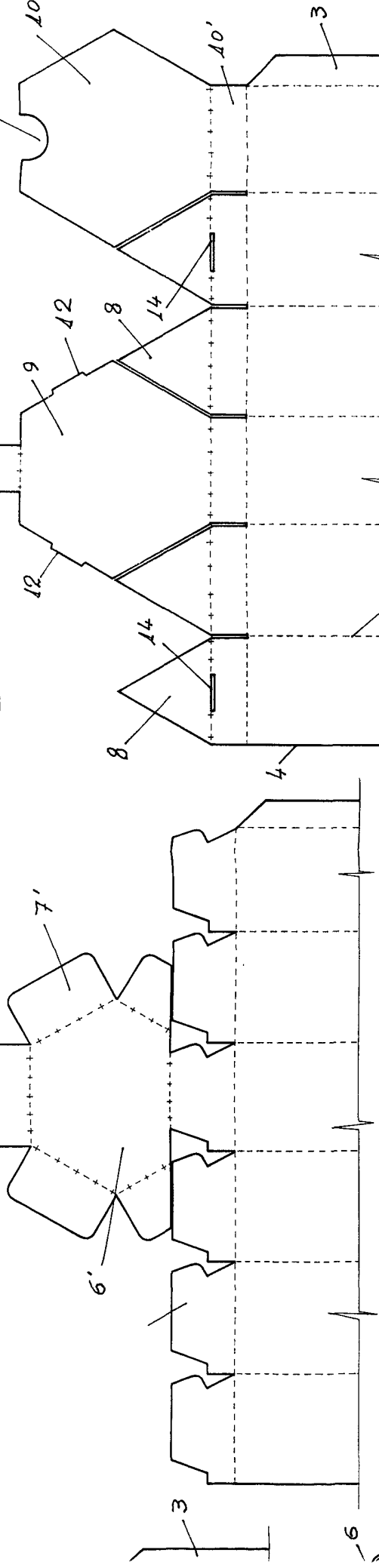


FIG. 10

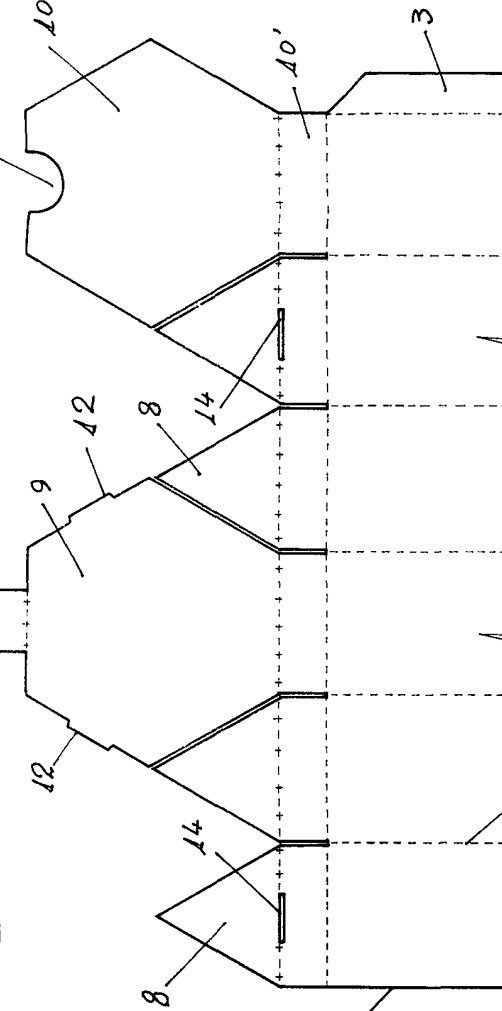


FIG. 7

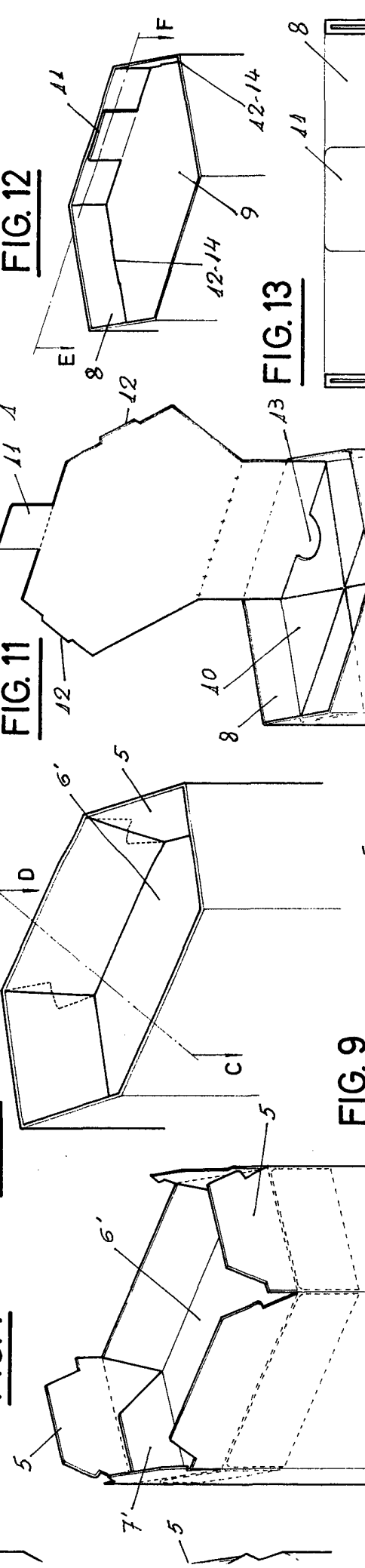


FIG. 8

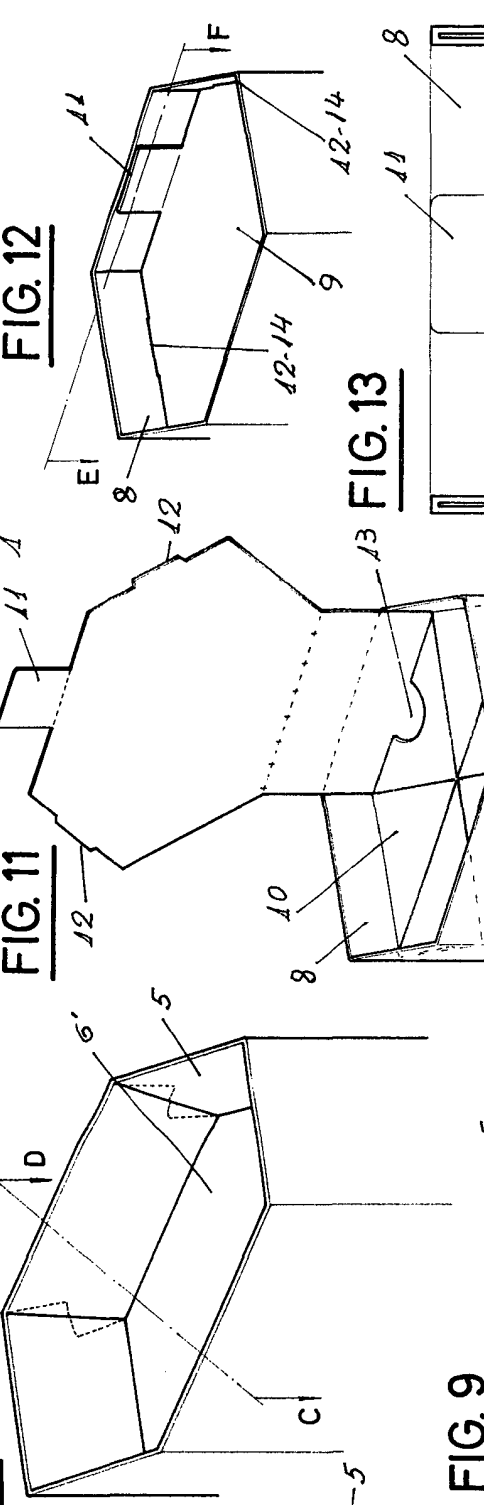


FIG. 11

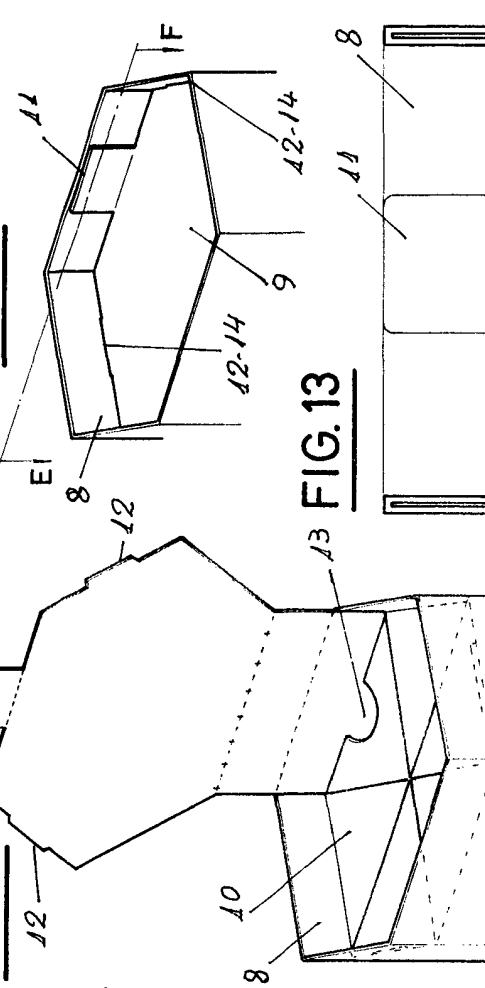


FIG. 12

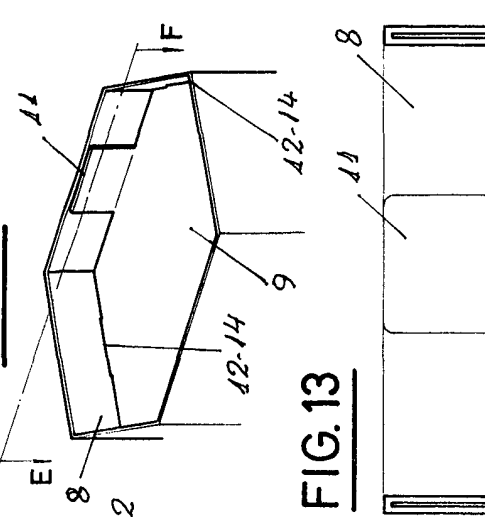


FIG. 13

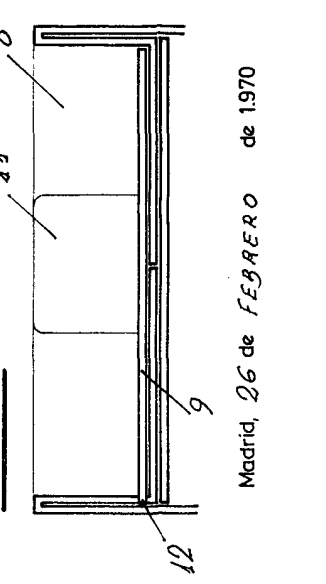
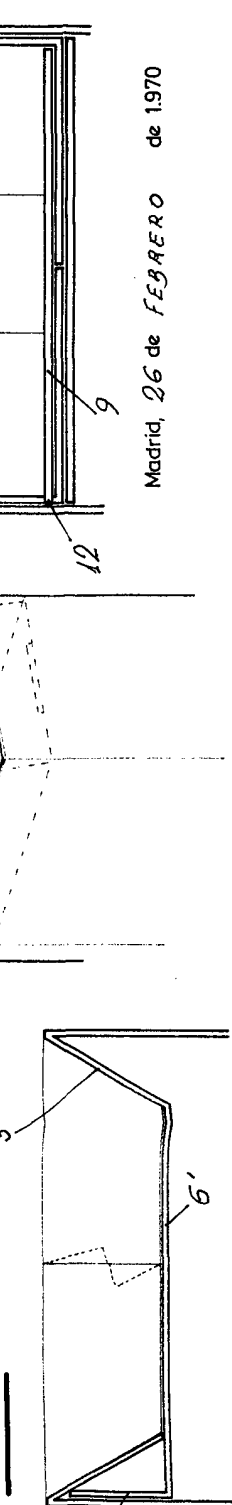


FIG. 9



Madrid, 26 de FEBRERO de 1970