



MODELO DE UTILIDAD

155942

Clase E 05 d

SECCION TECNICA
CLASIFICACION I. P. C.
CLASE <u>E 05</u>
SUBCLASE <u>D</u>

MEMORIA DESCRIPTIVA

sobre:

"HERRAJE PARA PUERTAS CORREDERAS"

Solicitante: Don EDUARDO FERREGÜELA COLON,  
de nacionalidad española, residente en  
BARCELONA, Avda. Generalísimo Franco, 303.



31

La presente solicitud se refiere a un herraje para puertas correderas, del tipo de los que comprenden un carril perfilado en U invertida, una pluralidad de órganos de deslizamiento unidos a respectivos órganos de sustentación, una pluralidad de elementos de guiado inferior de la puerta, y unos topes de fin de carrera.

En su esencia el herraje de que se trata se caracteriza porque cada órgano de deslizamiento está constituido por un armazón formado por una pieza que soporta dos pares de ruedas, de configuración semejante a una zona esférica y libremente giratorias alrededor de dos ejes horizontales transversales a dicho armazón, estando las porciones extremas de las ramas laterales del carril perfiladas en U invertida dobladas hacia dentro según un ángulo agudo sensiblemente igual a  $70^{\circ}$ , todo ello adaptado para corregir automáticamente pequeñas inclinaciones del dintel en que está fijado el carril.

Otra característica del herraje en cuestión, consiste en que dicho armazón lleva unida una placa de perfil sinuoso que tiene su porción superior vertical y su porción inferior en forma de C, con su rama inferior horizontal provista de una escotadura adaptada para recibir el extremo superior de un vástago roscado que constituye el elemento de sustentación y cuyo extremo inferior está fijado a la parte superior de la puerta.

Otras características y ventajas del herraje de que se trata se desprenderán de la siguiente descripción que se hace con relación a los dibujos adjuntos que ilustran, a



título de ejemplo no limitativo, una forma preferida de realización. En dichos dibujos:

La Fig. 1 es una vista en perspectiva del conjunto del herraje de que se trata, parcialmente cortada para mayor claridad ilustrativa;

la Fig. 2 es una vista de perfil, correspondiente a una realización en la que el dintel en que se apoya el carril tiene una posición vertical correcta; y

la Fig. 3 muestra una vista análoga a la de la Fig. 2, pero con el dintel ligeramente inclinado y con la puerta constituida por una plancha metálica.

En dichas figuras se designa con 1 el carril perfilado en U invertida cuyas ramas libres 2 están dobladas hacia dentro según un ángulo agudo sensiblemente igual a  $70^{\circ}$  determinando una abertura inferior longitudinal 3. Cada órgano de deslizamiento 4 está constituido por un armazón 5 formado por una pieza plana dotada de dos pares de ruedas 6, de configuración semejante a una zona esférica y libremente giratorias alrededor de dos ejes 7 que atraviesan dicho armazón 5. Cada puerta corredera necesita normalmente dos de dichos órganos de deslizamiento 4, en tanto que para cada hoja de puerta plegable tan sólo se necesita uno.

Dicho armazón 5 lleva unida una placa 8 de perfil sinuoso que tiene su porción superior 9 vertical y su porción inferior 10 en forma de C, con su rama inferior horizontal provista de una escotadura 11 adaptada para recibir el extremo superior de un vástago roscado 12 que constituye el elemento de



sustentación y cuyo extremo inferior está fijado a la parte superior de la puerta 13.

Cada dos tramos adyacentes de carril, están unidos entre sí mediante una placa plana de empalme 14 (Fig. 1), atornillada a la rama plana horizontal 15 de cada extremo del respectivo tramo de carril 1.

En los extremos del carril 1 hay dispuestos sendos toques de fin de carrera 16, constituidos por un taco de material elástico 17 introducido en el interior del carril 1 y provisto de un orificio atravesado por un vástago roscado 18 adaptado para apretar el taco 17 entre una placa 19, dispuesta encima del mismo, y las ramas inferiores 2 inclinadas del carril 1.

En una primera forma de realización representada en la Fig. 2, en el canto inferior de la puerta 13 está practicada una ranura longitudinal 20 adaptada para recibir el elemento de guiado 21 de la puerta 13, constituido por una placa plana fijada al suelo provista de un saliente vertical 22, de perfil lateral sensiblemente rectangular y más gruesa en su centro que en sus cantos verticales extremos.

Naturalmente, el guiado inferior de la puerta 13 podría realizarse, como puede apreciarse en la Fig. 3, disponiendo el elemento de guiado 23, constituido por un rodillo, en la parte inferior de la puerta 13, en tanto que en el suelo se practica una ranura 24 adaptada para recibir dicho rodillo 23.

El herraje de que se trata comprende unos soportes de pared 25 constituidos por una placa 26, fijada al dintel, que tiene una pestaña 27 levantada en ángulo recto y adaptada



para sostener el carril 1 por fijación de la rama plana 15 superior de este último en dicha pestaña 27.

En la Fig. 3 puede apreciarse que el dintel 28 en que está aplicada la placa 26, tiene una alineación sensiblemente inclinada con respecto a la vertical, pero sin embargo las 5 ruedas 6 se sitúan sobre las ramas inferiores 2 del carril 1 de forma que el vástago 12 toma la posición vertical sin ninguna dificultad, quedando el conjunto de armazón 5, placa de perfil sinuoso 8, ejes 7 y ruedas 6 en posición de desplazamiento longitudinal con respecto al carril 1. 10

Se hace constar que todo cuanto no altere, cambie o modifique lo esencial del herraje para puertas correderas descrito, puede quedar sometido a variaciones de detalle.

#### N O T A

15 El Modelo de Utilidad que se solicita, recae sobre las siguientes reivindicaciones:

1ª.- Herraje para puertas correderas, del tipo de los que comprenden un carril perfilado en U invertida, una pluralidad de órganos de deslizamiento unidos a respectivos órganos de sustentación, una pluralidad de elementos de guiado inferior de la puerta, y unos topes de fin de carrera, caracterizado porque cada órgano de deslizamiento está constituido por un armazón formado por una pieza que soporta dos pares de 20 ruedas, de configuración semejante a una zona esférica y libremente giratorias alrededor de dos ejes horizontales transversales a dicha pieza plana, estando las porciones extremas de las ramas laterales del carril perfilado en U inver-



tida dobladas hacia dentro según un ángulo agudo sensiblemente igual a  $70^\circ$ , todo ello adaptado para corregir automáticamente pequeñas inclinaciones del dintel en que está fijado el carril.

5           2<sup>a</sup>.- Herraje para puertas correderas según la reivindicación 1<sup>a</sup>, caracterizado porque dicho armazón lleva unida una placa de perfil sinuoso que tiene su porción superior vertical y su porción inferior en forma de C, con su rama inferior horizontal provista de una escotadura adaptada para recibir  
10 el extremo superior de un vástago roscado que constituye el elemento de sustentación y cuyo extremo inferior está fijado a la parte superior de la puerta.

          3<sup>a</sup>.- Herraje para puertas correderas según las reivindicaciones 1<sup>a</sup> y 2<sup>a</sup>, caracterizado porque cada dos tramos adya-  
15 centes de carril están unidos entre sí mediante una placa plana de empalme, atornillada a la rama plana horizontal de cada extremo del respectivo tramo de carril.

          4<sup>a</sup>.- Herraje para puertas correderas según las reivindicaciones 1<sup>a</sup> a 3<sup>a</sup>, caracterizado porque el citado tope de fin  
20 de carrera está constituido por un taco de material elástico introducido en el interior del carril y provisto de un orificio atravesado por un vástago roscado adaptado para apretar el taco entre una placa, dispuesta encima del mismo, y las ramas inferiores inclinadas del carril.

25           5<sup>a</sup>.- Herraje para puertas correderas según las reivindicaciones 1<sup>a</sup> a 4<sup>a</sup>, caracterizado porque en el canto inferior de la puerta está practicada una ranura longitudinal adaptada



para recibir al elemento de guiado de la puerta, constituido por una placa plana fijada al suelo provista de un saliente vertical de perfil lateral sensiblemente rectangular y más gruesa en su centro que en sus cantos verticales extremos.

5           6ª.- Herraje para puertas correderas según las reivindicaciones 1ª a 5ª, caracterizado porque comprende unos soportes de pared constituidos por una placa fijada a la pared que tiene una pestaña levantada en ángulo recto y adaptada para sostener el carril por fijación de la rama plana  
10 superior de este último en dicha pestaña.

7ª.- HERRAJE PARA PUERTAS CORREDERAS, tal y como queda descrito y reivindicado en la presente memoria que consta de siete hojas mecanografiadas por una sola cara y de una lámina de dibujos.

BARCELONA, 31 de Enero de 1970.

EDUARDO FERREGÜELA COLON  
P.P.

J. BOMEZ-ACEBO Y MODET

ESCALA VARIABLE

Fig 1

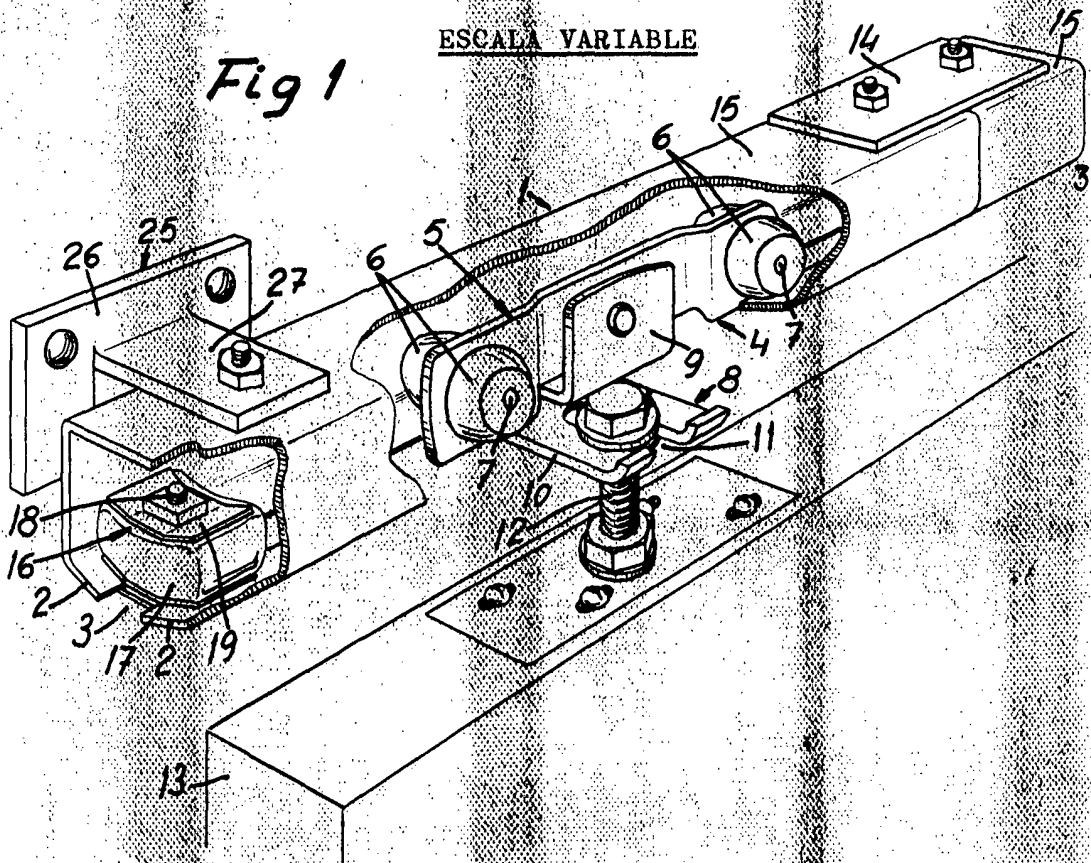


Fig 2

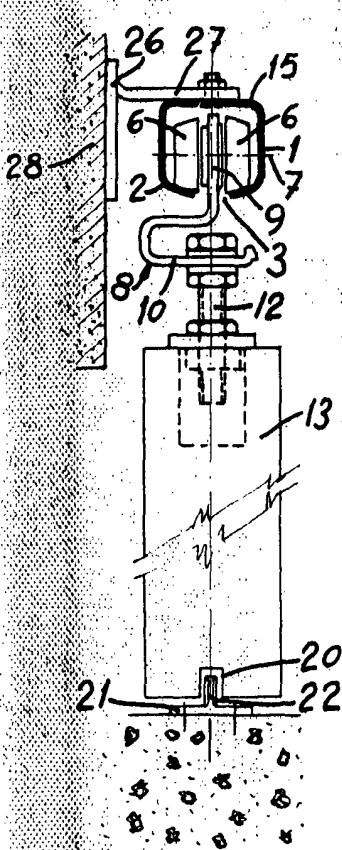
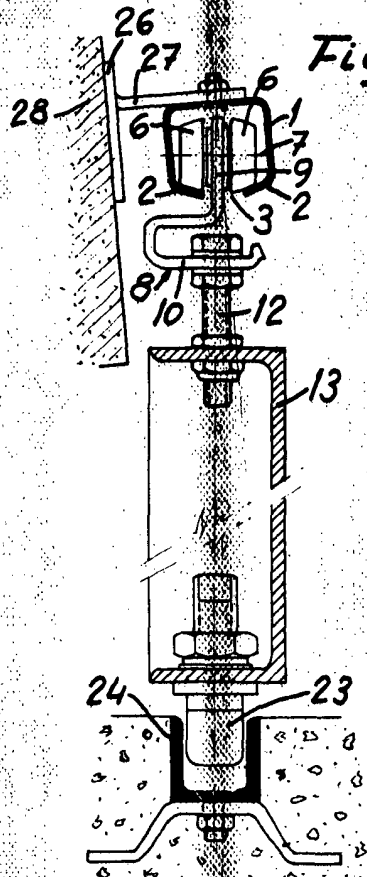


Fig 3



BARCELONA, 31 de Enero de 1970  
EDUARDO FERREGÜELA COLÓN  
P.P.