



155722

SECCION TECNICA	
CLASIFICACION I. P. C.	
CLASE E	06
SUBCLASE B	

MODELO DE UTILIDAD

por V E I N T E años
a favor de Dña. Maria Isabel Gonzalez Orozco
de nacionalidad española
residente en Madrid.- Francisco Suarez, 18
por:
"MARCOS PARA PUERTAS, VENTANAS Y SIMILARES".-



El presente registro de Modelo de Utilidad concierne como su enunciado indica, de acuerdo con la descripción que del mismo se realiza, debiendo interpretarse siempre este concepto en su más amplio sentido y nunca en limitativo.

5.-

Este resultado industrial, mejora notablemente todo cuanto sobre el particular se conoce y utiliza actualmente tanto por su sencillez constructiva, como de aplicación resistencia, duración, indeformabilidad, estética y economía.

10.-

Para la debida comprensión de este objeto, se adjunta a la presente memoria descriptiva, una hoja de planos en la que en una de las dos partes que lo forman y relación que guardan entre sí.

15.-

FIGURA PRIMERA.- Muestra los distintos perfiles básicos, utilizados en la construcción de perfiles de carpintería metálica y cuya asociación racional, determina la formación del marco requerido.

20.-

FIGURAS SEGUNDA A CUARTA.- Muestran distintas posibles combinaciones realizadas con los citados perfiles básicos, siendo estas combinaciones prácticamente ilimitadas.

En estas figuras y con el mismo valor en todas ellas se aprecian las siguientes referencias:

25.-

1.- Perfil básico, utilizado en este tipo de construcción. Este perfil está formado por dos partes inseparables de disposición perfectamente simétrica, en el cual cada mitad referida unida por un tramo rectangular es un rectángulo de mayor anchura que el punto de enlace



y cuyos bordes enfrentados, estan previstos en inclinaciones contrarias, formando un cajeadado apto para la introducción en el mismo, de otro perfil en la cola de milano, que asegura su fijación.

5.-

Los bordes extremos de esta pieza basica, son ensanchados con relacion al plano central del referido, siendo las zonas de ensanchamiento por su parte interior previstos en oblicuidades del mismo tipo que las anteriores descritas con la misma posibilidad de ajuste sobre el perfil general o este sobre otros elementos solidarios

10.-

2.- Perfil, abierto, constituido en función de ajuste por cola de milano.

15.-

Este perfil actua de pinza elastica en las correspondientes fijaciones, ejerciendo una presión constante sobre los correspondientes elementos adyacentes, al mismo tiempo como medio de apriete o de tensión sobre otras partes constitutivas del perfil a montarse.

20.-

Los puntos de contacto de este perfil, podran selectivamente cualquiera de sus lados rigidos, planos o angulares.

25.-

Estos perfiles elasticos actuan al mismo tiempo de cuña de ajuste, para asegurar la rigidación de los elementos ensamblados, sean estos del tipo representado en las referencias 1 a 5 ambas inclusive o bien de otras piezas de construcción, de forma, material y función diversa, tales como suplementos medios de anclaje, de sujeción y otros no existiendo sobre el particular ninguna limitación.

3.- Perfil tambien elastico, que se diferencia del



anterior -2-, por su propia forma especifica, es decir que en lugar de ser sensiblemente triangular o trapecial, sera de seccion cuadrangular, con un lado abierto y dotado de ramas elasticas, con la misma funcion anteriormente reseñada en el caso anterior.

5.-

4.- Cuña de enlace y fijación de los distintos elementos entre si.

Estas cuñas son macizas y forman los correspondientes centros de resistencia del conjunto, siendo los demas elementos incorporados de finalidad estructural y de sujeción.

10.-

Este tipo de cuña, presenta, una sección triangular por un lado y triangular por el otro, presentando un ligero dentado.

15.-

5.- Corresponde a otro tipo de cuña y medio de soporte general, tambien maciza y cuya finalidad es la anteriormente descrita, por cuya razon se omite su inutil repetición.

20.-

A modo de ejemplo no limitativo y para la perfecta identificación de las fases de montaje de un marco elemento analogo de carpinteria metalica, a base de prefabricados se hace referencia al tipo de construcción representado en la figura 2ª del plano anexo, en el que:

25.-

Los perfiles basicos -1-, estan dispuestos en dos unidades paralelas y separadas.

En los sectores -A-, en cola de milano, se han montado respectivamente dos perfiles elasticos -2-, cuyas ramas elasticas -B-, en tanto que los sectores rigidos -C- sirven de apoyo tangencial a las zonas -D- de las cuñas -5-.



Por su parte los extremos perfilados -E- de dichas cuñas -5- contactan con los planos del sector triangular -F- de las cuñas -4-.

5.- Esta disposicion es interior y por la parte exterior se preve la disposicion de las pinzas -2- en la cola de milano de la base -1-, incorporandose lateralmente una pinza -3-, en forma tal que sus perfiles coincidan con una zona angular y por el, otro lado opuesto, se situa un perfil convencional -G-.

10.- Esta disposicion podra combinarse con tacos de madera u otro material apropiado de relleno y resistencia y otras piezas de aplicacion racional conveniente.

15.- Estos perfiles, seran fabricados preferentemente en acero inoxidable, de gran resistencia mecanica y de alta presentacion para exteriores e interiores.

Estas armaduras permiten la adaptaci3n de medios de abatimiento, de retenci3n y de cristaleras o paneles de recubrimiento.

20.- Seran independientes del objeto de la presente invenci3n, los materiales, forma, colores y dimensiones tanto absolutas como relativas, y en general todo cuanto no altere cambie o modifique la esencialidad de la invenci3n.

25.- Descrita suficientemente la naturaleza y objeto de este Modelo de Utilidad, se hace constar que las caracteristicas esenciales sobre las que han de recaer la concepci3n del mismo estan comprendidas en las siguientes:

R E I V I N D I C A C I O N E S

1ª.- Marcos, para puertas, ventanas y similares,



caracterizado esencialmente porque comprende la disposición de unos perfiles básicos que forman la estructura general y en los cuales sus lados exteriores son vistos, presentando hacia el interior una reducción de su anchura en tramos

5.-

escalonados y enlazados simétricamente en dos partes por un nervio, creándose unos acondicionamientos en la cola de milano que permiten la adaptación de otros perfiles

10.-

elásticos de la misma configuración y que actúan de medio de fijación por su presión, siendo estas pinzas de dos tipos en relación con los casos de aplicación racional, disponiéndose cuñas macizas de perfiles sensiblemente triangulares, con zonas dentadas, que crean los correspondientes sectores de resistencia y de rigidación de la estructura,

15.-

combinándose dichos elementos para el armazón de los marcos en una grandísima gama de posibilidades y siendo solidarizadas estas armaduras con otras de acoplamiento y de soporte o relleno, adaptándose medios de abisagramiento, de retención y admitiendo el conjunto la aplicación de cristalerías o paneles de recubrimiento.

20.-

2ª.- MARCOS PARA PUERTAS, VENTANAS Y SIMILARES.

- - - - -



Todo ello conforme se describe y reivindica en la memoria que antecede que sonsta de SIETE hojas escritas a maquina por una sola de sus caras y planos que la ilustran.

Madrid, 6 de Agosto de 1.968

LUIS RUIZ PALACIOS
P. P.

A handwritten signature in cursive script, reading 'Luis Ruiz Palacios', written over a horizontal line.



FIG 1

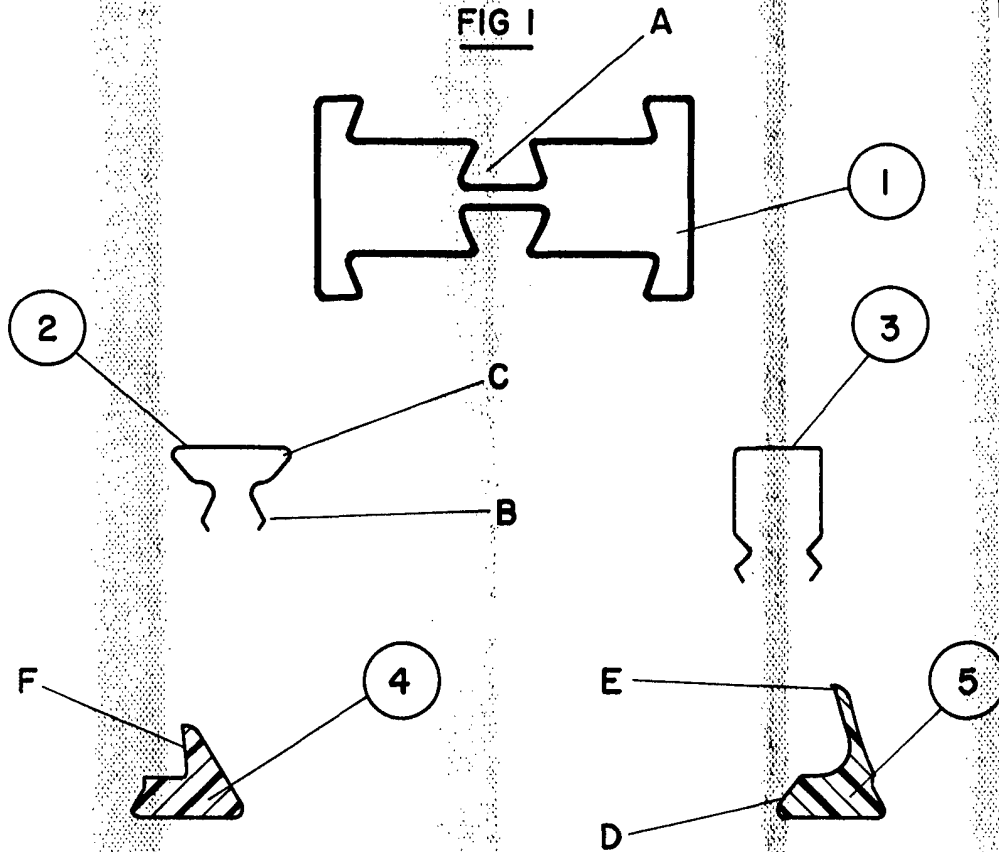
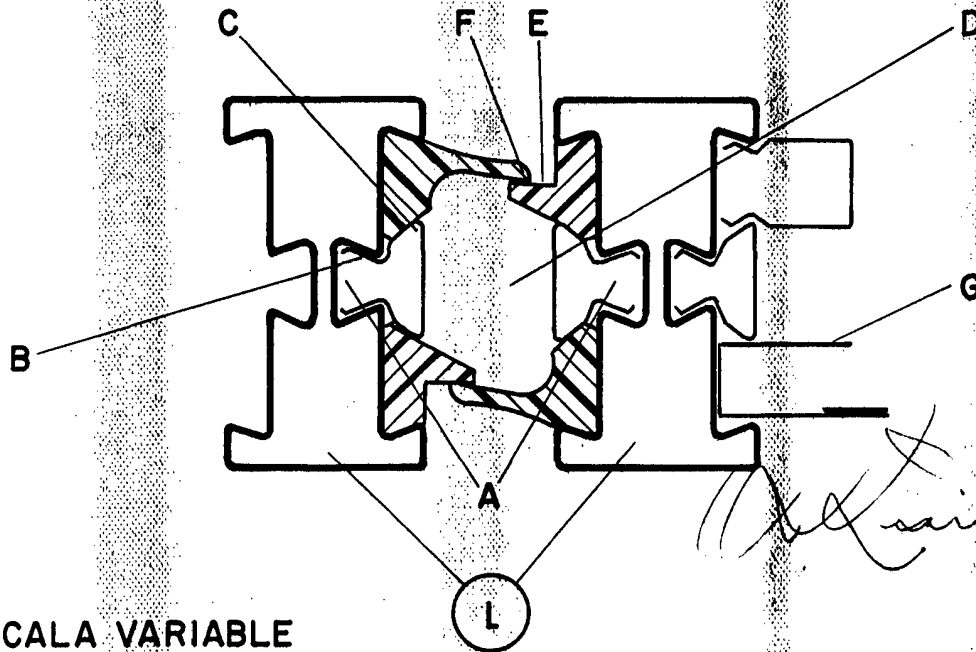


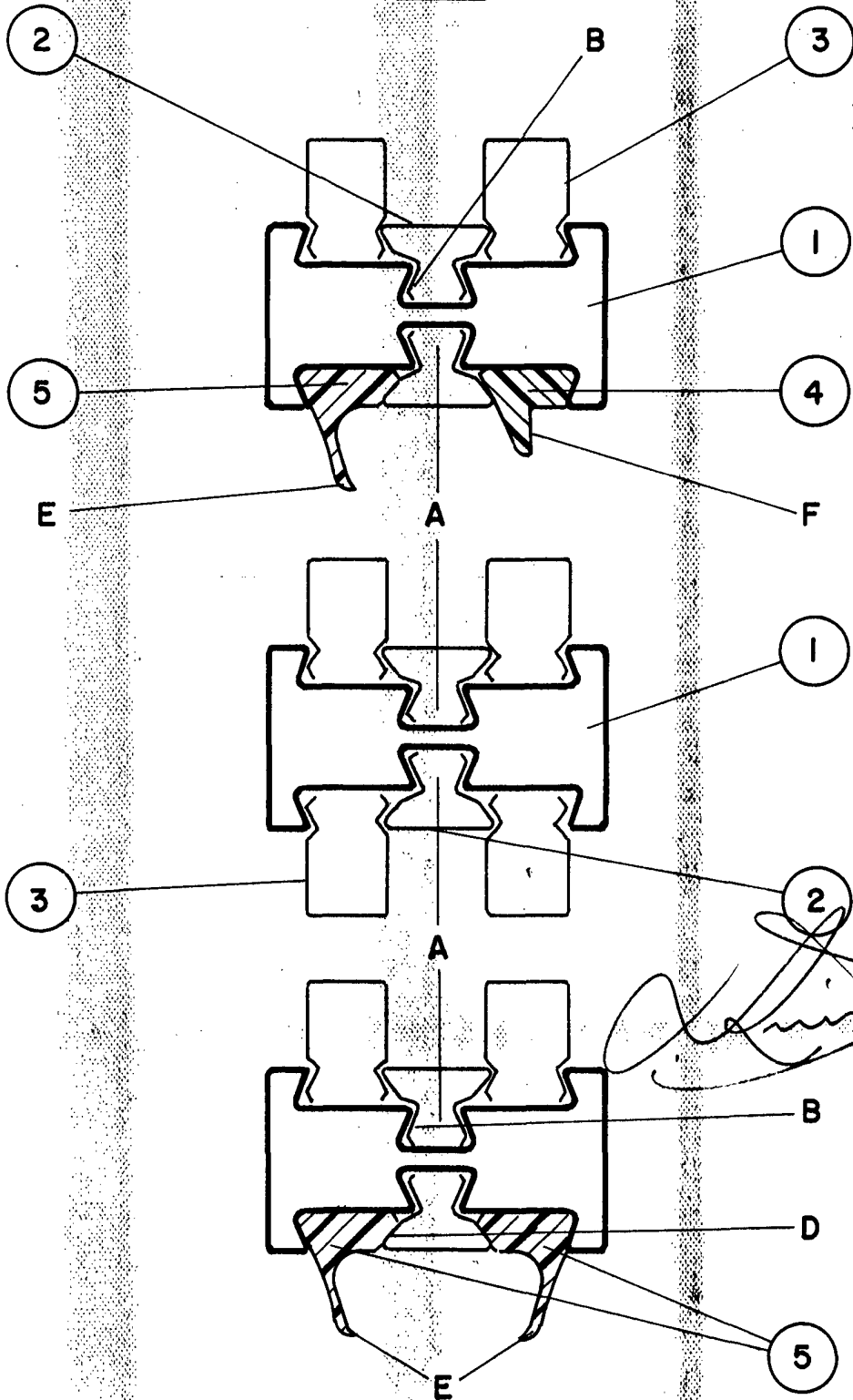
FIG 2



ESCALA VARIABLE



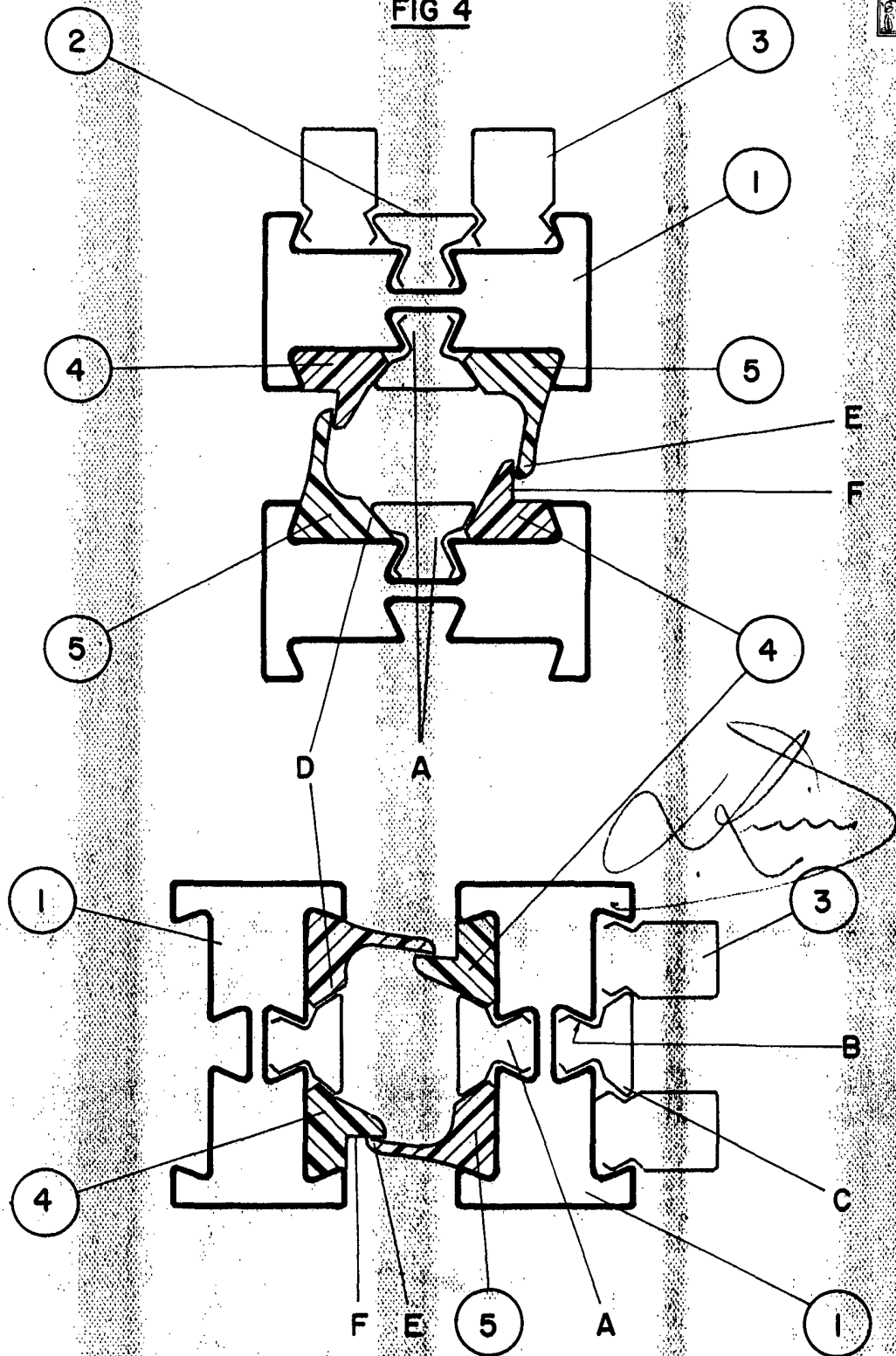
FIG 3



ESCALA VARIABLE



FIG 4



ESCALA VARIABLE