

155584



M E M O R I A D E S C R I P T I V A
del MODELO DE UTILIDAD, cuyo registro se solici-
ta a favor de D. EUGENIO GIL ROMO, de nacionali-
dad española, con domicilio en Madrid, Avenida
de Aragon nº 163, por: "DISPOSITIVOS PARA AR-
TICULACIÓN DE TAPAS DE BIDE"

5 Se refiere este modelo de utilidad, confor-
me su enunciado indica, a un elemento destinado al
montaje y articulación de las tapas de bidé, de
características especialmente diseñadas para cum-
plir esta función dentro de una sencillez absoluta
de elementos, líneas y la absoluta garantía de su
robustez al equilibrio que debe admitir de la ta-
pa sin alabeos por efectos de flexión en longitud,
de acuerdo con un solo punto de articulación.

el prototipo de tapa para estos elementos sanitarios, entre los cuales, se han aportado algunos elementos sanitarios, entre los cuales, se han aportado algunos elementos de articulación, todos ellos, prácticos, pero como todos los factores de la mecánica la técnica y la evolución material y natural con susceptible de modificación y mejora.

15



20

Este elemento está fundamentalmente formado por una boquilla configurada de un redondo de acero y conformado en doble brazo, en forma de "U", que se dispone a modo de abrazadera en el borde posterior del resalte circundante de la boca del bidé.

25

Este elemento esta facultativamente dotado de dos puntos de articulación lateral donde se dispone un brazo de cierta longitud, troquelado en chapa y en sección de "U", por uno de sus extremos y concretamente el interior, pivota en dichos puntos y por el otro, extremo libre, lateralmente, está facultado de unas orejetas que aumentan el ancho del brazo y que estan dotadas de agujeros u otros medios de recepción y fijación de la tapa del bidé propiamente dicha.

30

La aludida abrazadera, según otra de las características del modelo, esta ajustada el borde y ensartada verticalmente por un esparrago que se bloquea en sus respectivos extremos, en el superior, mediante un yugo que monta y abraza sobre los brazos paralelos de la horquilla y por abajo, mediante un disco limitador de penetración de la cabeza del vástago en el agujero o taladro vertical de los sanitarios.

35

40

Una idea más completa de las características del

modelo, la tendremos a continuación al hacer referencia a los dibujos que se adjuntan en los que, esquemáticamente, hemos representado las partes más esenciales del invento.

45



La figura 1ª. corresponde a una vista en alzado seccionada convencionalmente según un plano vertical del conjunto.

La figura 2ª., es una vista en alzado frontal, lateral y en planta de dicho dispositivo de articulación.

50

La figura 3ª., es una vista en planta y alzado frontal del yugo abrazadera de la horquilla de montaje.

La figura 4ª., es una vista despiezada del esparrago, tuerca de remate y disco limitador de fijación de dichos elementos.

55

La figura 5ª., es un detalle en sección del propio dispositivo de articulación en una variante de la abrazadera del mismo.

60

Comentando las referencias numéricas de dicha lámina de dibujos se indica mediante el número -1- la horquilla abrazadera, conformada de un redondo configurado en forma de "U" en dos brazos paralelos y cerrados por uno de sus extremos, sobre el cual, lateralmente, se han previsto las orejetas -3- y sobre estas mediante puntos de bulonamiento -3ª-, el brazo de soporte y recepción de la tapa propiamente dicho que representamos en línea de trazos y señalamos con -10- (figura 1ª), a la que se ajusta facultativamente, mediante las orejetas -8- dotadas de calados

65

70

-11- y a través de ellos, los tirafondos -9- que se fijan en la tapa -10-.



75

La mencionada horquilla -1- recibe por arriba el yugo de ajuste -4- facultados de las medias cañas laterales -4a- que abrazan parcialmente sus brazos de forma que, a través del calado -4b-, se establece el paso del esparrago vertical -5- bloqueado por la tuerca de caperuza o similar -6- y por abajo, limitado por el disco o arandela -7-.

80

De esta forma, según podemos comprobar, de una sencilla y fácilmente podemos determinar el montaje de dicho elemento y permitir la articulación de la tapa -10- del bidé -B- salvando el saliente de los pomos del grifo sin romper la excelente estética del conjunto.

85

En la figura 2ª., podemos apreciar la abrazadera -1- conformada a partir de una pletina troquelada, en igual forma de "U" y provista de los calados -1a- verticalmente enfrentado para su sujeción por el pasador -5- y la tuerca de bloqueo -6-.

90

Descrita de forma conveniente la naturaleza del modelo, hacemos constar que las características detalladamente expuestas, no quedan circunscritas a esta única versión, sino que en el dispositivo, podrán introducirse aquellas modificaciones de detalles que fueran aconsejables y que no alteren las características esenciales del mismo, resumidas en las siguientes

95

REIVINDICACIONES:

100



PRIMERA.- Dispositivos para articulación de tapas de bidé, esencialmente caracterizado al estar formado por una abrazadera en forma de "U", configurada de un redondo en doble brazo paralelo y cerrado en uno de sus extremos; y a partir de una pletina troquelada cerrada que ajustará sobre el saliente del sanitario abrazando el borde posterior de los mismos

105

SEGUNDA.- Dispositivos para articulación de tapas de bidé, conforme a la anterior reivindicación caracterizado porque dichas abrazaderas se caracterizan al estar facultadas, lateralmente, de unas orejetas, puntos de bulonamiento de un brazo de articulación limitado; troquelado en forma de "U", posición invertida, y receptor por su extremo libre de la tapa de bidé propiamente dicha.

110

119

TERCERA.- Dispositivos para articulación de tapas de bidé, conforme a la anterior reivindicación, caracterizado porque dicho brazo para la recepción y fijación de la tapa se caracteriza al contar, lateralmente, con unas solapas facultadas de agujeros a través de las cuales se establece el paso de los herrajes para fijación en la misma.

120

125

CUARTA.- Dispositivos para articulación de tapas de bidé, conforme a la 1ª. reivindicación, caracterizado porque dicha horquilla en su posición de ajuste, por arriba, recibe un yugo que la abraza por ambos brazos, facultado de un agujero central a través del cual sale el extremo de un esparrago vertical que se bloquea por medio de tuerca de caperuza o similar.

QUINTA.- Dispositivos para articulación de tapas de

130



bidé, conforme a la anterior reivindicación, caracterizado porque dicho esparrago, pasante verticalmente, cuenta en su extremo inferior, con una cabeza hexagonal, limitada por un disco o arandela de penetración.

SEXTA.- DISPOSITIVOS PARA ARTICULACION DE TAPAS DE BIDE.

Esta Memoria Descriptiva consta de seis hojas foliadas y mecanografiadas por una sola cara y de una hoja doble de Planos.

Madrid, 3 de Febrero de 1.970

MANUEL GIMENEZ

P.P.

Fig. 1a

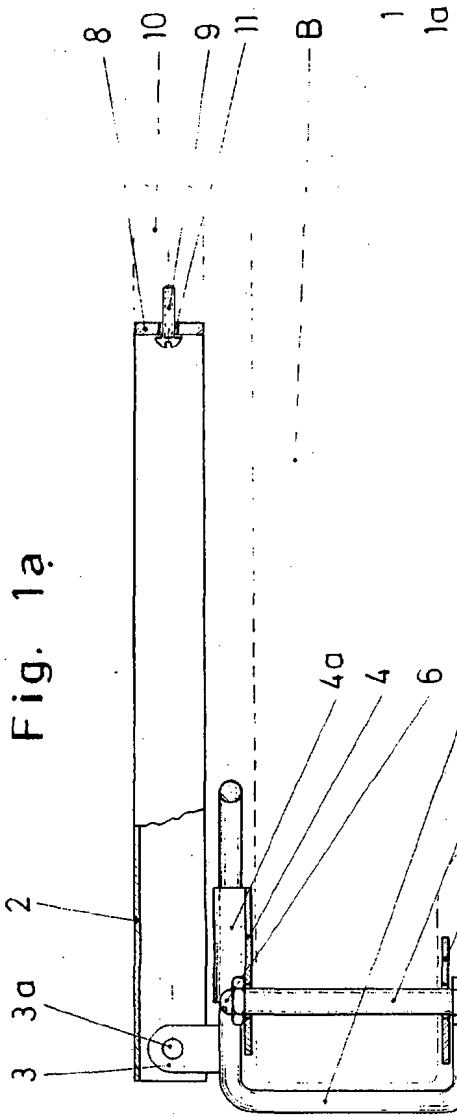


Fig. 5a

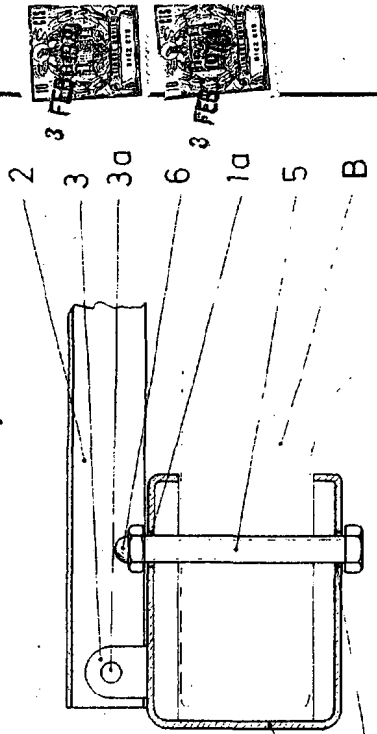


Fig. 2a

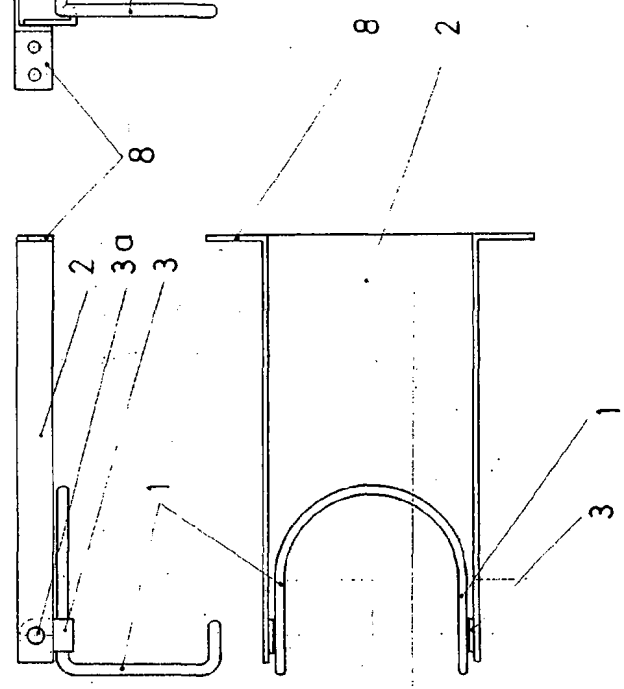


Fig. 3a

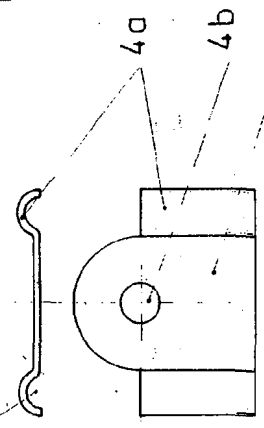
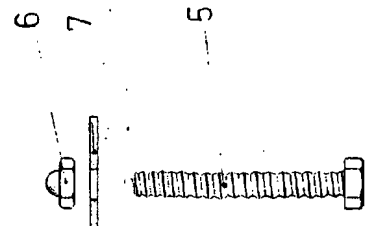


Fig. 4a



Escala variable
 MADRID, 13 FEB. 1970
 MANUEL GIMENEZ

Manuel Gimenez