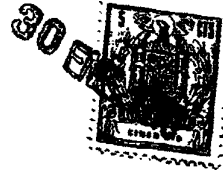


155490



SECCION TECNICA
CLASIFICACION I.P.C.
CLASE <u>G-09-</u>
SUBCLASE <u>F</u>

MODELO DE UTILIDAD

por VEINTE años

en España, a favor de CONSTRUCTORA APARATOS DE -
REFRIGERACIÓN, S. A. -C.A.R.S.A.-; de nacionalidad
española, establecida en Carretera de Toledo, Km.-
12, GETAFE -Madrid-; cuyo Modelo de Utilidad se -
refiere a:

" VITRINA EXPOSITORA PERFECCIONADA "

MEMORIA DESCRIPTIVA

El presente modelo se refiere, conforme
su enunciado indica, a una vitrina expositiva per-
feccionada en sus características de diseño, mon-
taje y organización, que cumple el fin para el que,
5.- específicamente ha sido concebido con una seguridad
y eficacias máximas.

10.- Comprende este modelo ciertas mejoras -
de preferente aplicación a los mostradores vitri-
nas expositoras del tipo de las destinadas a la -
venta de artículos congelados, aunque los perfec-
cionamientos sugeridos pueden, sin duda, ser incor-
porados a cualquier otra clase de estos elementos.



5.- Uno de los inconvenientes presentados por este tipo de vitrinas, concierne a su limpieza interior, tanto de la bandeja de base como de sus paramentos transparentes, contando con zonas de difícil o incomodo acceso, desde la embocadura de su campana constitutiva. Por otra parte, - dichas vitrinas, por las dimensiones de sus paneles transparentes de cerramiento, así como por la diafanidad de sus enmarques estructurales, para -
10.- dar sensación de ligereza al conjunto, no permiten la aplicación por puntos de medios articulares convencionales para su basculamiento sin cierto riesgo de posible rotura.

15.- El modelo se propone crear un medio de articulación para el conjunto de la vitrina sobre su cuerpo de base que permitiendo el giro facultativo de aquella, facilite su cómoda y concienzuda limpieza interior; al tiempo que determine un medio para el remate de la junta que determinan
20.- la confluencia superior del panel correspondiente al basamento de apoyo y el de su homónimo de la vitrina.

25.- De acuerdo con la idea del modelo, se estructura un medio articular constituido por dos elementos perfilados: uno para su fijación sobre el basamento inferior y el otro, con apoyo articular sobre el primero, comportador de la campana móvil que define la vitrina, por su panel de cerramiento frontal; determinando, entre ambos
30.- una charnela mecánica, corrida horizontalmente a



lo largo del arranque delantero de aquella...

5.- El perfil de base se constituye según una sección rectangular apaisada, con un tramo vertical descendente por la cara frontal del mismo y otro horizontal, proyectado hacia atrás como prolongación de su cara inferior; con un retranqueo recabado en su plano de basamento, destinado a encajar el remanente marginal de una bandeja interior que comporte su apoyo con él.

10.- La referida sección rectangular del perfil de base presenta un rebajo longitudinal en su cara superior, determinando una canal de superficie cilíndrica, con curvas de acuerdo convexas en su confluencia con el plano de la cara sobre la que se halla excavada.

15.- El segundo perfil se configura con sección en "U", de altas ramas que proyectan desde uno de sus vértices, un sector oblicuo descendente rematado por un tramo cilíndrico, que cuenta con dos facetas diametrales; el cual tramo queda ubicado en la canal presentada por el primer elemento articular. La oblicuidad del sector referido acentúa el descentramiento de la cámara mecánica instituida, con relación al centro de gravedad de la campana comportada entre la rama de este segundo perfil; aumentando la estabilidad del conjunto - en su fase de reposo, al tiempo que al bascularse este sobre la articulación de base, vuelve a presentar otra faceta estable, pues su tope de giro se sitúa en forma tal que el centro de gravedad -



del sistema es llevado en su giro al otro lado del plano vertical que contiene a dicha charnela mecánica.

5.- Una vez se haya comprendido con mayor claridad el conjunto del modelo, otros detalles y características del mismo, se irán poniendo de manifiesto en el transcurso de la descripción que se da a continuación, en la que se exponen los detalles más particulares del modelo, como, asimismo, de los medios que para su puesta en práctica pueden emplearse. Estos detalles se dan a título de ejemplo, haciendo referencia a un caso posible de realización práctica, pero el Modelo, no queda limitado exactamente, a los detalles que aquí se exponen, debiendo ser considerada, por tanto, esta descripción, desde un punto de vista ilustrativo y sin limitaciones de ninguna clase.

10.-
15.-
20.- Una idea más amplia de la invención, - la proporciona la descripción siguiente en la que se hace referencia a la lámina de dibujo ilustrativo que a esta memoria se acompaña, y en la que de manera un tanto esquemática y exclusivamente - por vía de ejemplo, se representan los detalles - preferidos por el invento.

25.-1
30.- En estos dibujos, se usan marcas de referencia, semejantes para indicar piezas, conjuntos o partes que se corresponden en las distintas vistas presentadas, cuya piezas, detalle y organización se definen de una manera específica en el transcurso de esta memoria, y después, se concretan en las



notas reivindicatorias finales.

En dichos dibujos:

5.- La figura corresponde a una sección dada al sistema articular por un plano vertical y transversal, mostrando a sus dos perfiles constitutivos relacionados con el resto de una organización convencional de apoyo, así como también definiendo con líneas de trazos dos posiciones -- angulares de giro que expresan el sentido en que se realiza el basculamiento del perfil desplazable que comporta el panel frontal de la campana.

10.- En relación con las figuras anteriormente comentadas, se hace la aclaración de que en ellas, se indica con -1- el perfil articular de base conformada según el prisma rectangular -2- dotado de la canal -3- abierta a lo largo de su cara superior y prolongado descendientemente por el faldón frontal -4- como remate de protección y ocultamiento para la arista delantera del mueble de base. Este perfil cuenta también con la extensión -5-, dotada del escalonamiento -6- para encajar la zona marginal -7-, perteneciente a la bandeja -8-; realizando su apoyo sobre el bastidor del mueble -9-, con interposición de la chapa aislante de poliestireno -10-; en tanto que el faldón -4- participa en la sujeción superior del panel traslucido frontal -11- en unión del reborde -12- emitiendo por el bastidor -9-.

25.- El perfil articular giratorio lo conforma un tramo en "U" -13- en el que se aloja el

30.-



5.- panel frontal -14- de la campana. El sector -- oblicuo -15-, comporta en su terminal libre el núcleo articular -16- dotado de los fonetados diametrales -17-, sirviendo tambien de tops en la operancia articular del sistema.

10.- Se comprenderá facilmente, despues de observar los dibujos y la descripción precedente que la actual concepción proporciona una construcción sencilla y efectiva, susceptible de poder ser llevado a la práctica con gran facilidad, asegurando la obtención de una manufactura relativamente barata.

15.- Este detalle de economía adquiere gran importancia si se considera en los términos de - una producción en escala, ya que es evidente que el mercado puede absorber en cantidades muy considerables el objeto que constituye la invención y cualquier pequeño ahorro logrado mediante la aportación de ciertas mejoras durante su fabricación, puede adquirir elevadas proporciones.

20.- Se reitera, que en el objeto que constituye el actual Modelo, serán susceptibles de introducirse todas aquellas modificaciones de detalle que las circunstancias y la práctica pudieran aconsejar, siempre y cuando que, con las variantes que se introduzcan, no se cambie, altere o modifique la esencialidad del invento descrito.

NOTA

30.- Se declara como de novedad y propiedad para todo el territorio español, el contenido de las siguientes:



REIVINDICACIONES

- 1^a.- Vitrina expositora perfeccionada, del tipo de las destinadas a la exposición y venta de artículos en el ramo de la alimentación, -
- 5.- caracterizada porque la campana que la constituye se relaciona articularmente con la zona de basamento, por el borde inferior de su panel de cerramiento frontal; cuyo vínculo articular lo componen dos perfiles : uno de base, fijo, y -
- X 10.- otro móvil en libre ejercicio de tiro sobre aquél; caracterizándose dicho perfil de base - por configurarse según un cuerpo prismático longitudinal que presenta en su cara superior una canal cilíndrica, de bordes convexos en su acuerdo superior con el plano sobre el que se encuentra excavada y que sirve como cavidad articular fija para un núcleo dispuesto en el segundo perfil componente del sistema; caracterizándose, -
- 15.- además, dicho cuerpo prismático, por prolongar en sentido descendente su cara frontal, según - un faldón plano como borde rematado en curva de acuerdo entre sus caras, así como también por -
- 20.- emitir otro faldón posterior, prolongando la cara inferior del referido cuerpo, el cual cuenta con un escalonamiento en su superficie de apoyo para colaborar en el encepamiento del reborde marginal de la bandeja de fondo perteneciente a la vitrina.
- 25.-
- 30.-

- 2^a.- Vitrina expositora, caracterizada porque el segundo perfil componente de la articulación, se configura con sección "U" de ra-



mas altas, entre las que se aloja el panel frontal de la campana que compone la vitrina, incorporando al mismo un sector oblicuo, rematado, en su borde libre, por un núcleo articular, dotado de dos facetas planas diametrales, sensiblemente paralelas a la dirección de dicho sector oblicuo; cuyo núcleo se halla ubicado en la canal presentada por el segundo perfil, con libre ejercicio de giro, dentro de los márgenes angulares definidos por su tope sobre los bordes de la misma del sector oblicuo comportador del referido núcleo.

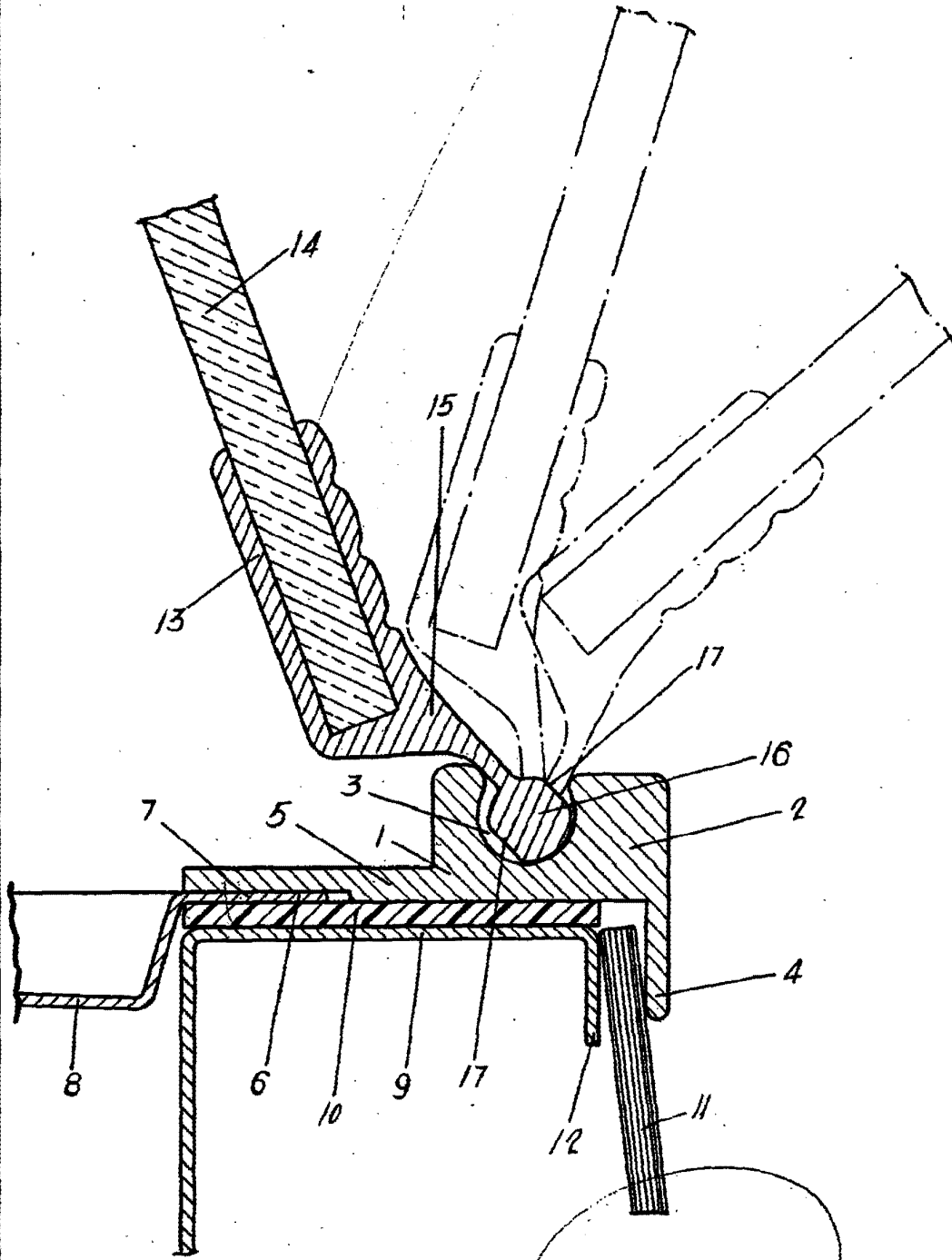
3ª.- Vitrina expositora, caracterizada porque, facultativamente el medio articular definido por las reivindicaciones precedentes afecta sólo al panel frontal de ésta, hallandose el conjunto restante fijo sobre la base, lo que le sirve de asiento .

4ª.- "VITRINA EXPOSITORA, PERFECCIONADA".

Todo ello conforme se describe y reivindica en la presente memoria que consta de OCHO hojas escritas a máquina por una sólo de sus caras y dibujos que la ilustran.

Madrid, a 30 de Enero de 1.970

E. GONZALEZ GARCIA
P. P.



MADRID ENERO 1970
E. GONZALEZ VAGAN
E.P.

ESCALA VARIABLE