

155242



SECCION TECNICA
CLASIFICACION I. P. C.
CLASE <u>B 42</u>
CLASE <u>F</u>

MEMORIA      DESCRPTIVA

Correspondiente a un MODELO DE UTILIDAD por veinte años.

A favor de

D.Delfín ESCOLA FIGUEROLA, de nacionalidad española.

Residente en BARCELONA.-Londres, 27-pral.

p o r :

"DISPOSITIVO ENCUADERNADOR, PERFECCIONADO"

-----



El dispositivo encuadernador, objeto del presente Modelo de Utilidad, tiene como antecedente el Modelo de Utilidad num. 154.078, del mismo solicitante, correspondiente a un encuadernador destinado a su misma finalidad.

- 5.- El dispositivo encuadernador antes citado se compone esencialmente de una varilla acerada, preferentemente de sección rectangular, que se curva de manera que se forman varios bucles constituidos por tramos de varilla doblados situados uno contra el otro y unidos entre sí por tramos rectos de varilla simple, situados en línea, de forma que los citados bucles quedan situados en un plano perpendicular a los tramos que los unen, constituyendo una especie de argollas o anillas abiertas, con un tramo recto, que enlazan las hojas y tapas a encuadernar mediante su paso a través de los orificios practicados en éstas.
- 10.-
- 15.-

El presente Modelo de Utilidad, basado en el mismo principio que el anterior, se diferencia sustancialmente de éste por incorporar diversas perfeccionamientos constructivos que además de simplificarlo le proporcionan una mayor utilidad.

- 20.- Uno de dichos perfeccionamientos se refiere al hecho de incorporar una lámina metálica, susceptible de ser fijada a una tapa o plancha rígida mediante remaches, que está dotada de dos o más puentes formados por embutición, a través de los cuales pasan las anillas o bucles del dispositivo de encuadernación propiamente dicho, de manera que éste puede girar libremente guiado y unido mediante dichos puentes a la tapa.
- 25.-

- Otro perfeccionamiento se refiere a una notable simplificación del dispositivo de fijación propiamente dicho, constituido por un alambre acerado en cuyos extremos se forman los bucles o anillas, terminando con sus respectivos extremos en po-
- 30.-



sición perpendicular al tramo de unión.

Con el fin de hacer más fácil la interpretación del invento, en los dibujos adjuntos se representa una forma de realización práctica del mismo, a cuyos dibujos se refiere la descripción siguiente, cuyo ejemplo solamente se ha de interpretar a título meramente informativo.

35.-

En los citados dibujos:

La figura 1ª muestra una vista en perspectiva de un dispositivo encuadernador realizado de acuerdo con este invento.

40.-

La figura 2ª muestra una vista lateral del mismo dispositivo, con un paquete de hojas acopladas, en posición de utilización.

La figura 3ª muestra una vista como la representada en la figura 2ª pero con el dispositivo en posición de incorporar, para su fijación, más hojas.

45.e

De acuerdo con las citadas figuras, el dispositivo se compone de una lámina o base (2), constituida por una chapa metálica, que se fija mediante los remaches (3) a la tapa (1), cuya chapa presenta dos pequeños puentes extremos (4) formados por embutición en la misma lámina, a través de cuyos puentes pasa el correspondiente bucle extremo (5) del dispositivo de encuadernación, constituido por una varilla acerada o de materia de características equivalentes.

50.-

Dicho dispositivo está constituido de forma que los dos bucles extremos (5) se unen entre sí mediante un tramo recto (6), presentando cada bucle un tramo recto (7) dispuesto tangencialmente respecto al aro que forma el respectivo bucle, de forma que por presión elástica los extremos de dicho aro abierto queda en contacto, constituyendo un cierre.

55.-

60.- Para introducir las hojas en el dispositivo basta situar



65.- éste en la posición representada en la figura 3ª, es decir, con su tramo (7) situado en posición perpendicular respecto a la tapa. Las hojas ya introducidas (8) quedan perfectamente fijadas y sujetas por la presión del tramo (6) mientras que las que se van introduciendo (9), se sitúan en la parte exterior, engarzadas por los dos tramos (7) introducidos en los orificios de éstas. Después basta situar el dispositivo en la posición representada en la figura 2ª y tirar de las hojas (9) para que automáticamente éstas pasen a unirse con el bloque (8), pasando entre el cierre elástico constituido en la forma antes indicada.

70.- Descrita suficientemente la naturaleza del invento, así como un ejemplo de realización práctica del mismo, solamente cabe añadir que en dicho ejemplo es posible introducir cambios de materias, formas y disposición de sus elementos componentes, siempre que dichas variaciones no alteren el fundamento del presente invento.

#### R E I V I N D I C A C I O N E S

80.- 1ª).-"DISPOSITIVO ENCUADERNADOR, PERFECCIONADO" que comprende un conjunto de anillas abiertas, formado por una sola varilla de materia elástica convenientemente curvada y doblada, que se caracteriza por estar constituido por una chapa, dotada de medios para su fijación permanente a una tapa, cuya chapa presenta dos o más puentes formados por embutición en la misma chapa, cuyos puentes forman respectivos orificios transversales respecto a dicha chapa, en los que se engarzan las correspondientes anillas que constituyen el conjunto de fijación de las hojas encuadernadas, de forma que por deslizamiento dentro de cada anilla del respectivo orificio el conjunto puede girar.

85.- 2ª).-"DISPOSITIVO ENCUADERNADOR, PERFECCIONADO" según la



- 90.- reivindicación 1ª, que se caracteriza por estar constituido por una varilla recta de materia elástica curvada en sus extremos para formar sendas anillas abiertas, situadas en un plano geométrico perpendicular al tramo recto de unión y que terminan en una prolongación recta, perpendicular a dicho tramo recto de unión, cuyas anillas pasan a través del correspondiente orificio del puente formado en la chapa fijada a la tapa.

3ª).- "DISPOSITIVO ENCUADERNADOR, PERFECCIONADO".

La presente memoria descriptiva consta de cinco hojas foliadas y mecanografiadas por una sola cara, componiendo un total de ciento una líneas, incluidas las presentes.

Madrid, 22 de Enero de 1.970.-

JOSE M.ª TORO  
P.R.

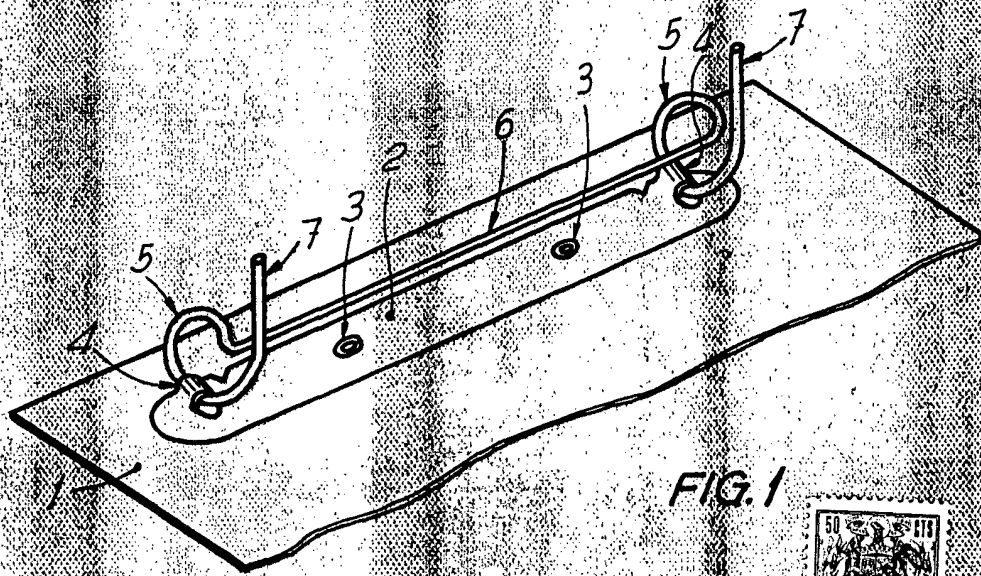


FIG. 1

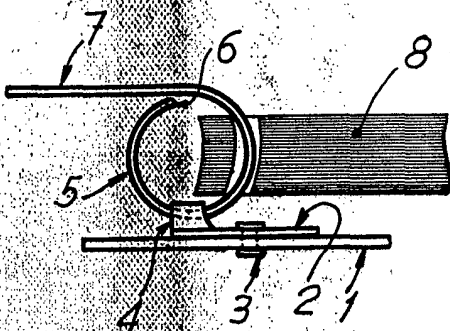


FIG. 2

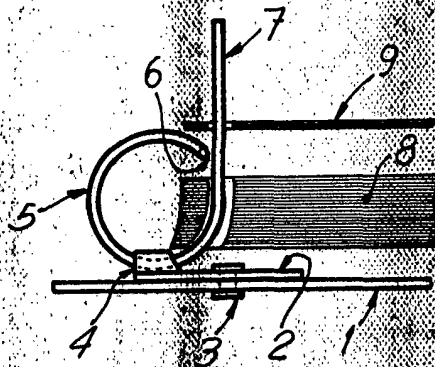


FIG. 3

Madrid, 22 de Enero de 1970

P.A. JOSE M. FIGUEROA P.P.

ESCALA VARIABLE