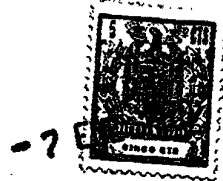


155203



155203

SECCION TECNICA
CLASIFICACION L.P.C.
CLASE <u>A47</u>
SUBCLASE <u>B</u>

MODELO DE UTILIDAD

por 20 años

por "ESTANTERIA DESMONTABLE", a favor de D. Juan SALLERAS Lli-  
nares, de nacionalidad española, domiciliado en BARCELONA,  
Avda. Infanta Carlota Joaquina, 153, 6º, 1º.

-----

MEMORIA DESCRIPTIVA

El presente Modelo de utilidad se refiere a una es-  
tantería del tipo desmontable, susceptible de realizarse a  
base de madera, metal u otros materiales. Su característica  
es la gran facilidad con que se arma y desarma la estructura  
portante, la gran resistencia de la misma en orden a su capa-  
5. cidad de contención de objetos, y la rigidez de la construc-  
ción formada, una vez acoplados sus componentes. Asimismo, la  
estructura que se describirá es susceptible de recibir un aca-  
bado adecuado que le confiera una presentación impecable, de  
10. acuerdo con las corrientes imperantes en la decoración de tien-  
das, establecimientos comerciales, oficinas y otros lugares  
en los que se utilizará ventajosamente la estantería.

Los diferentes sistemas de estructuras sustentado-  
ras que se han propuesto, formados a base de montantes, estan-  
15. tes y elementos complementarios que aseguran la posición, res-  
pecto a los primeros, de las placas sobre las que se depositan



- 7 E

- los objetos, precisan el empleo de tornillos, tuercas, vástagos, pernos y otros elementos auxiliares, necesarios para asegurar la aplicación inamovible, por lo menos temporalmente, de unas partes a otras. Se comprende el inconveniente que ello
5. representa, desde el punto de vista de necesidad de apriete adecuado de tornillos y tuercas, empleo de mano de obra, ajustes de posición, tolerancias de dimensiones y otros aspectos entre las partes mencionadas, cuando deba situarse en su posición conveniente el conjunto de los elementos citados de
10. tipo complementario.

La estantería desmontable que constituye el objeto de este Modelo prescinde absolutamente de tornillos, tuercas y demás accesorios de montaje, y son los propios estantes los que, por su configuración peculiar en las partes angulares,

15. res, se acoplan inamoviblemente a los montantes.

Para facilitar la explicación, se acompaña a la presente memoria una hoja de dibujos, en los que se ha representado, a título de ejemplo ilustrativo y no limitativo, un caso de realización de una estantería desmontable, según los

20. principios de las reivindicaciones.

En los dibujos:

La figura 1 muestra, en diferentes vistas parciales y seccionadas, otros tantos aspectos de la estructura que se describirá, indicándose la situación de planos A-A, B-B y C-C

25. que dan origen a las mencionadas secciones.

La figura 2 constituye una vista en perspectiva de dos montantes contiguos de la estructura con un remate superior, un estante conjugado y la retención de éste a los montantes.

30. Los elementos designados con números en los dibujos corresponden a las partes siguientes:



- 7 E

- 1- y -2- montantes que se hallan asociados por travesaños -3- y -4-, en número conveniente según la altura y la separación de aquéllos, constituyendo una especie de escalera portante, sirviendo los citados elementos horizontales para el
5. apoyo de los estantes -5-, cada uno de los cuales posee en su parte delantera unos entrantes de forma doblemente trapecial, que definen los salientes -6- y -7-, conjugados con unos surcos acanalados -8- formados en la cara interior de los montantes -1- que corresponden a la parte frontal y exterior de la
  10. estructura; -9- y -10-, entrantes rectangulares formados en los vértices posteriores de la placa -5-, en conjugación con los estantes traseros -2-, como se aprecia en los dibujos, siendo -11- una pieza metálica alargada de perfil uniforme de configuración en L, que servirá para acoplar los estantes
  15. a los montantes -2-, poseyendo la aleta vertical del citado perfil unos orificios en correspondencia con la situación de los montantes, con el fin de permitir la disposición de tornillos -12-; el empleo de éstos no significa, sin embargo la utilización de tornillos en la estructura que se describe,
  20. por cuanto se puede prescindir del citado uso, quedando retenido el perfil inferior de la pieza, perpendicular al -11-, en unos entrantes o entallas practicados en las caras posteriores de los montantes -2-, como se comprende a la vista de los dibujos; -13-, pieza de remate, destinada a ser colocada
  25. en la parte superior de los montantes, teniendo para ello forma de C de configuración rectangular, con sus terminaciones -14- y -15- provistas de sendos tetones o clavias en correspondencia con orificios -16- y -17-, de dimensiones y sección conjugadas, practicados en las cabezas de los montantes
  30. -1- y -2-, respectivamente; el acoplamiento de la pieza -13- se realizará, pues, por simple introducción de aquellas mechas



o clavias en sus alojamientos, con interposición, ventajosamente, de una cola o adhesivo; -18-, entallas practicadas en los montantes -2-, según se ha dicho antes, con el fin de alojar la aleta horizontal de la pieza -11- de sección en forma de L.

5. Los dibujos de la figura 1 permiten comprender que, dando a los montantes y los estantes dimensiones con las tolerancias adecuadas, se obtendrá una estructura rígida y de partes prácticamente inamovibles unas respecto a las otras, incluyéndose eventualmente el perfil -11- de sección en forma de L, que constituirá en su caso un refuerzo de la estructura horizontal de cada estante.

10. La descripción que antecede se ha realizado, por lo que se refiere a los montantes -1- y -2-, suponiendo que éstos son de madera. En el caso de ser metálicos, el estante -1- podría comportar una hendidura longitudinal en correspondencia con la canal -8-, mientras que el orificio -16- quedaría situado en la parte superior, o sea en la cara obturadora del cuerpo poligonal formado por el montante.

15. Todo cuanto no afecte, altere, cambie o modifique la esencia de la estantería descrita, será variable a los efectos del actual Modelo.

N O T A.

Se reivindica como objeto de este registro por Modelo de utilidad:

25. 1.- Estantería desmontable, caracterizada esencialmente por la provisión, junto a los vértices delanteros de cada placa estante, de un entrante de forma doble trapecial, definiendo en los extremos sendos salientes trapeciales conjugados de unos entrantes acanalados, asimismo de forma trapecial simétrica, constituidos en las caras internas de los montantes delanteros, mientras que, en correspondencia con los montantes



posteriores, los otros vértices de cada placa estante poseen entrantes rectangulares y simétricos, en forma de L, cuyo lado menor corresponde a la mitad del grueso de los estantes posteriores y cuyo tramo mayor corresponde a la anchura de dichos estantes.

5. 2.- Estantería desmontable, según la reivindicación anterior, caracterizada por la realización del remate de cada par de montantes contiguos mediante una pieza de sección en forma de C, de extremos paralelos y en conjugación con los montantes, a los cuales se asocian mediante sendos vástagos derivados de los extremos paralelos de la pieza rematadora, con disposición preferente de una sustancia adhesiva entre cada uno de los salientes y la superficie interior de las cavidades de alojamiento para los mismos.

10. 3.- Estantería desmontable, según las reivindicaciones anteriores, caracterizada por la disposición posterior de una pieza de perfil en forma de L, en orden a la inmovilización de cada estante respecto a los montantes, con fijación de aquellas partes mediante tornillos introducidos en los bordes posteriores de los citados montantes e introducción de la aleta perpendicular de la pieza de sección en L en una entalla horizontal practicada por debajo de la zona de los tornillos.

15. Sean cuales fueren las circunstancias que concurren en la esencialidad del Modelo de utilidad, definido en las anteriores reivindicaciones, cuyo objeto es:

20. 4.- "ESTANTERÍA DESMONTABLE".

25. Consta la presente memoria de seis hojas foliadas, mecanografiadas por una sola cara y de los dibujos unidos a



la misma.

Barcelona, - 7 ENE 1970

P.A. de D. Juan SALLERAS Llinares,

A handwritten signature in dark ink, appearing to be 'J. Salleras Llinares', written over the typed name.

mc.

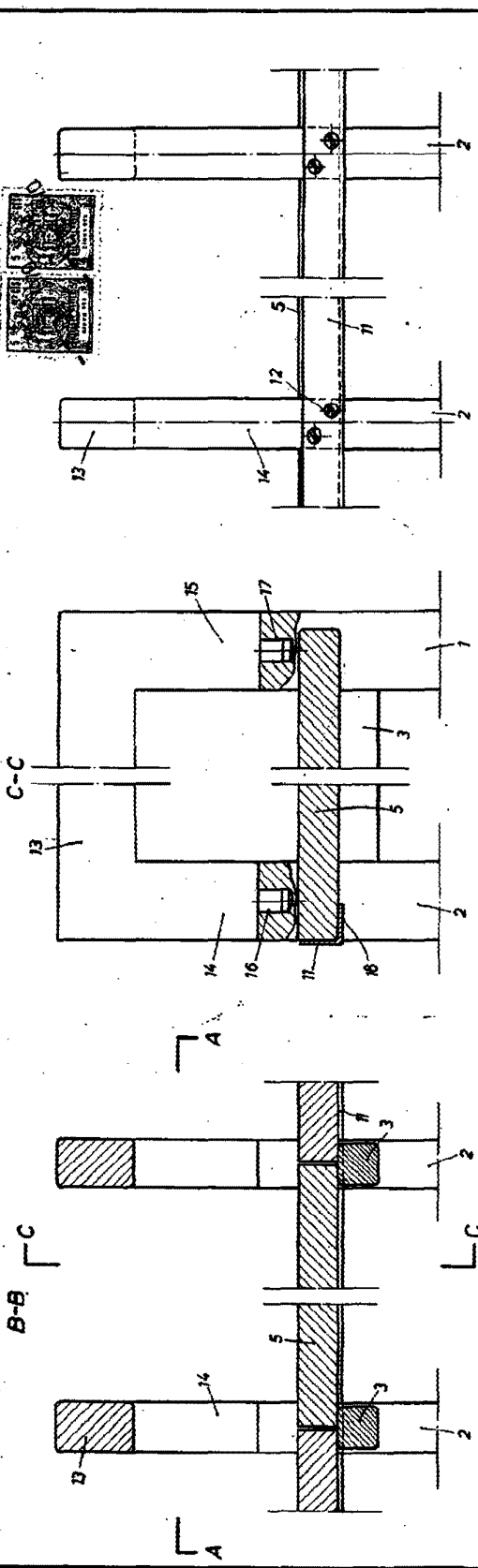


FIG. 1

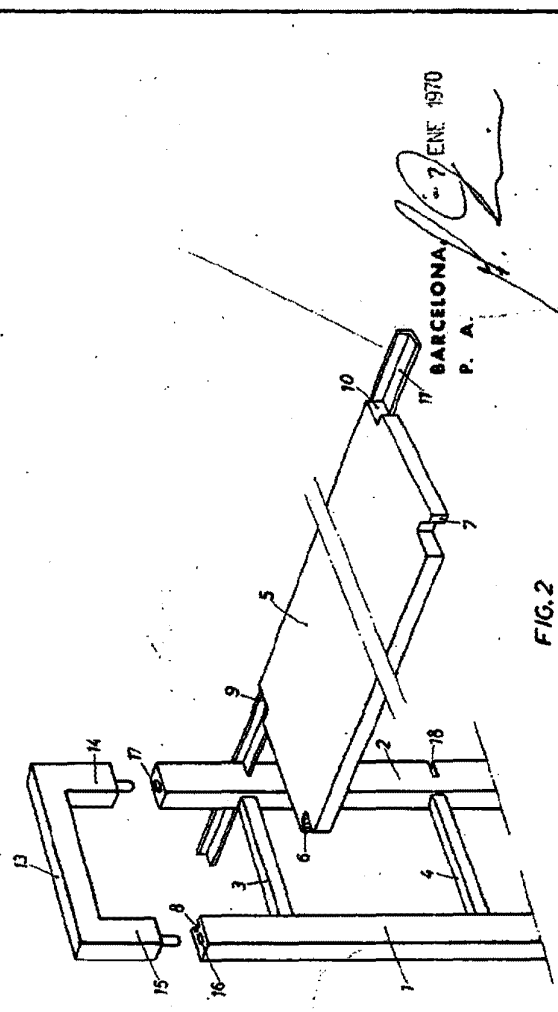
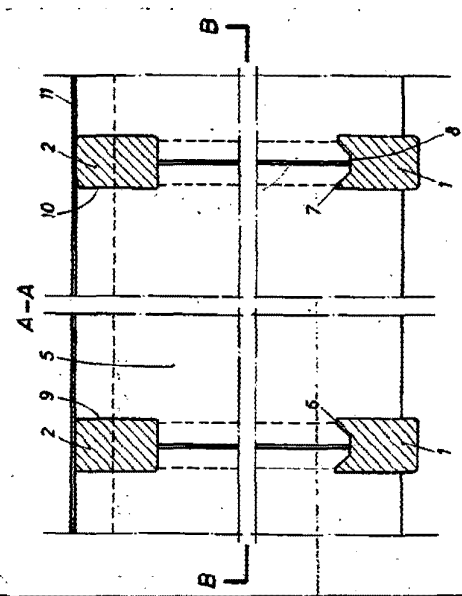


FIG. 2



ESCALA VARIABLE

BARCELONA, 7 ENE 1970  
P. A.

*[Signature]*